



Cyfoeth
Naturiol
Cymru
Natural
Resources
Wales

Dŵr ar gyfer bywyd a bywoliaethau



Ardal Basn Afonydd
Gorllewin Cymru: Heriau a
dewisiadau

Ffeithiau ac ystadegau

Gwybodaeth gefndir

Ar 1 Ebrill 2013, daeth Cyfoeth Naturiol Cymru ynghyd â gwaith Cyngor Cefn Gwlad Cymru, Asiantaeth yr Amgylchedd Cymru a Chomisiwn Coedwigaeth Cymru, yn ogystal â rhai o swyddogaethau Llywodraeth Cymru. Ein diben yw sicrhau bod adnoddau naturiol Cymru'n cael eu cynnal, eu defnyddio a'u gwella mewn modd cynaliadwy, a hynny heddiw ac yn y dyfodol.

Byddwn yn gweithio dros gymunedau Cymru i warchod pobl a'u cartrefi cymaint â phosibl rhag digwyddiadau amgylcheddol fel llifogydd a llygredd. Byddwn yn rhoi cyfleoedd iddynt ddysgu gan adnoddau naturiol Cymru, eu defnyddio ac elwa arnynt.

Byddwn yn gweithio dros economi Cymru ac yn sicrhau bod modd defnyddio adnoddau naturiol yn gynaliadwy i gynnal swyddi a menter. Byddwn yn helpu busnesau a datblygwyr i ddeall ac ystyried terfynau amgylcheddol pan fyddant yn gwneud penderfyniadau pwysig.

Byddwn yn gweithio i gynnal a gwella ansawdd yr amgylchedd i bawb. Byddwn yn gweithio tuag at wneud yr amgylchedd a'r adnoddau naturiol yn gadarnach rhag newid hinsawdd a phwysau eraill.

Cynhyrchwyd yr ymgynghoriad hwn i gydymffurfio â gofynion Rheoliadau'r Amgylchedd Dŵr (y Gyfarwyddeb Fframwaith Dŵr) (Cymru a Lloegr), Rheoliad 12(1)(b) sef "...nid llai na dwy flynedd cyn dechrau cyfnod y cynllun, cyhoeddi crynodeb o'r materion rheoli dŵr arwyddocaol ... i'w hystyried mewn perthynas â'r ardal basn afon".

Cydnabyddiaeth am lun y dudalen flaen – Paul Edwards, Cyfoeth Naturiol Cymru

Cyfoeth Naturiol Cymru
29 Heol Casnewydd
Caerdydd
CF24 0TP
E-bost:
westernwalesrbd@naturalresourceswales.gov.uk
www.naturalresourceswales.gov.uk

Cedwir pob hawl. Ceir atgynhyrchu'r ddogfen hon gyda chaniatâd blaenorol gan Gyfoeth Naturiol Cymru.

Mae copïau pellach o'r adroddiad hwn ar gael drwy gysylltu â Chyfoeth Naturiol Cymru ar 0300 0653000 neu drwy E-bost:
westernwalesrbd@naturalresourceswales.gov.uk

Aber Basn Afonydd Gorllewin Cymru: Ffeithiau ac ystadegau

Cynnwys

Cyflwr cyfredol.....	2
Rhaglen ymchwiliadau.....	7
Ardaloedd gwarchoddedig.....	12
Newid hinsawdd.....	19
Rhestr Termau.....	21
Gwybodaeth Bellach.....	25

Rhestr o fapiau, tablau a graffiau

Dengys Tabl 1 statws ecolegol da neu well 2009/2012 ar gyfer pob ardal ddyfrol.....	2
Mapiau Ffigur 1 a 2 am statws ecolegol 2009/2012 ar gyfer ardaloedd dŵr wyneb (Ardal Basn Afon).3	
Mapiau Ffigur 3 a 4 ar gyfer statws ecolegol 2009/2012 i ardaloedd dŵr wyneb (dalgyllch)	3
Mapiau Ffigur 5 a 6 ar gyfer statws ecolegol 2009/2012 ar gyfer TRaC a Dyfroedd Arfordirol	4
Map Ffigur 7 ar gyfer statws meintiol a chemegol 2009 ardaloedd dŵr daear	5
Graff Ffigur 8 ar gyfer statws ecolegol i ardaloedd dŵr wyneb yn 2009, 2010, 2011 a 2012.....	6
Tabl 2 ar gyfer statws ecolegol da neu well yn 2009/2012 am wahanol elfennau.....	6
Graff Ffigur 9 o'r materion arwyddocaol sy'n effeithio ar ardaloedd dyfrol ar lefel Ardal Basn Afon	8
Graff Ffigur 10 o'r materion arwyddocaol sy'n effeithio ar ardaloedd dyfrol ar lefel dalgyllch	9
Graff Ffigur 11 o'r materion arwyddocaol sy'n effeithio ar ardaloedd dyfrol yn ôl y sector	11
Map Ffigur 12 ar gyfer ardaloedd gwarchoddedig dŵr yfed	13
Map Ffigur 13 ar gyfer ardaloedd gwarchoddedig dŵr ymdrochi.....	15
Map Ffigur 14 ar gyfer dyfroedd pysgod dŵr croyw a dyfroedd pysgod cregyn	16
Map Ffigur 15 ar gyfer ACA ac ardaloedd gwarchodaeth arbennig sy'n dibynnu ar ddŵr.....	17
Map Ffigur 16 ar gyfer parthau perygl nitradau a Thrin Dŵr Gwastraff Trefol	18

Cyflwr a dosbarthiad cyfredol

Roedd Cynllun Rheoli cyntaf Basn Afonydd Gorllewin Cymru a gyhoeddwyd yn 2009 yn dangos bod 29% o ddyfroedd wyneb yn bodloni potensial/statws ecolegol da neu well a bod 71% yn methu. Erbyn 2012, roedd 35% o ddyfroedd wyneb wedi cyrraedd potensial/statws ecolegol da neu well.

Yn 2009 roedd 96% o ardaloedd dŵr daear wedi cyrraedd statws meintiol da ac roedd 64% wedi cyrraedd statws cemegol da. Bydd y dosbarthiad dŵr daear yn cael ei ddiweddarau ar gyfer cynllun rheoli nesaf y basn afon. Yn 2009, roedd 47% o ddyfroedd trosiannol ac arfordirol yn Ardal Basn Afonydd Gorllewin Cymru â photensial/statws ecolegol da ac erbyn 2012 roedd hyn wedi codi i 53% (gweler y tabl a'r mapiau isod).

Mae dosbarthiad 2009 yn darparu'r waelodlin a ddefnyddir ar gyfer statws cyfredol ardaloedd dyfrol. Mae Cyfoeth Naturiol Cymru yn monitro dyfroedd bob blwyddyn er mwyn inni greu darlun o'r ffordd y mae statws yr amgylchedd yn newid. Mae adolygiadau dosbarthu blynyddol yn darparu canlyniad interim sy'n nodi'r cyfeiriad teithio cyffredinol. Mae'r rhain yn cefnogi gwaelodlin 2009, ond nid yn ei disodli. Bwriad y diweddariadau blynyddol yw nodi newidiadau statws cyffredinol, y naill flwyddyn ar ôl y llall. Bydd adolygiad ffurfiol o gynnydd yn cael ei gyflwyno i'r Llywodraeth (ac Ewrop) ym mis Rhagfyr 2015 pan gyhoeddir Cynllun Rheoli nesaf Basn Afonydd Gorllewin Cymru.

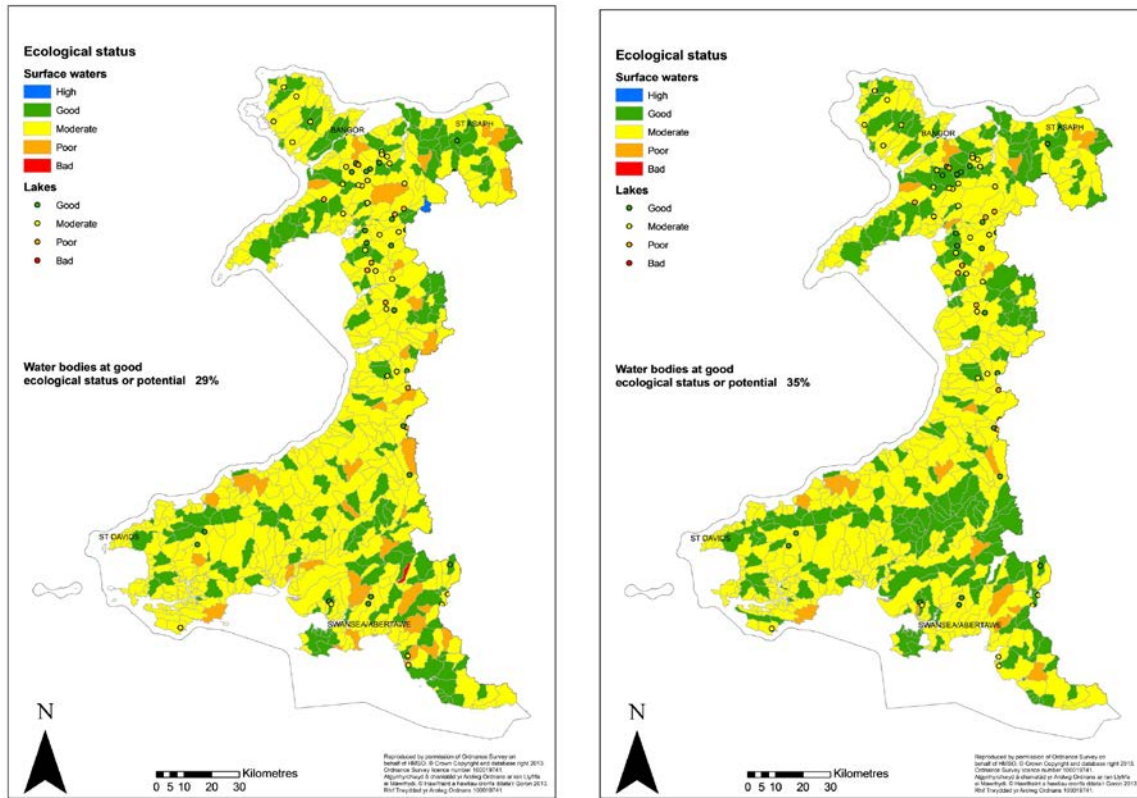
Dengys Tabl 1 isod grynodedb o bob math o ardal ddyfrol yn Ardal Basn Afonydd Gorllewin Cymru a oedd yn bodloni 'potensial/statws ecolegol da' yn 2009 a 2012.

Tabl 1: statws ecolegol da neu well 2009 a 2012 ar gyfer pob ardal ddyfrol

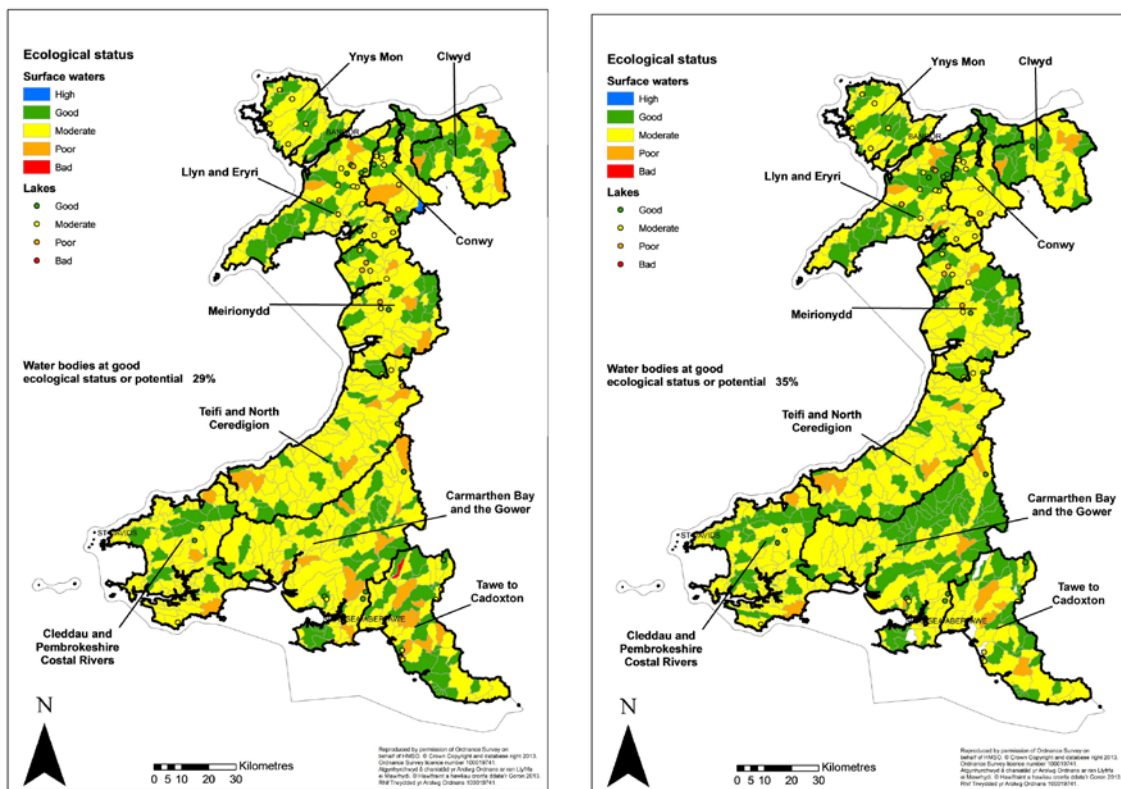
Categori	Cyfanswm yr Ardaloedd dyfrol	Nifer yr Ardaloedd dyfrol 'da neu well' 2009	Canran 2009	Nifer yr Ardaloedd dyfrol 'da neu well' 2012	Canran 2012
Camlas	2	2	100	2	100
Llyn	62	20	32	16	26
Afon	668	176	26	225	34
Trosglwyddo dŵr wyneb	6	6	100	6	100
Trosiannol	27	8	30	11	41
Arfordirol	24	16	67	16	67
Dŵr daear	25	15	60	n/a	n/a

Dengys y mapiau isod statws ecolegol ardaloedd o ddŵr wyneb, dŵr trosiannol, dŵr arfordirol a dŵr daear yn 2009 a 2012.

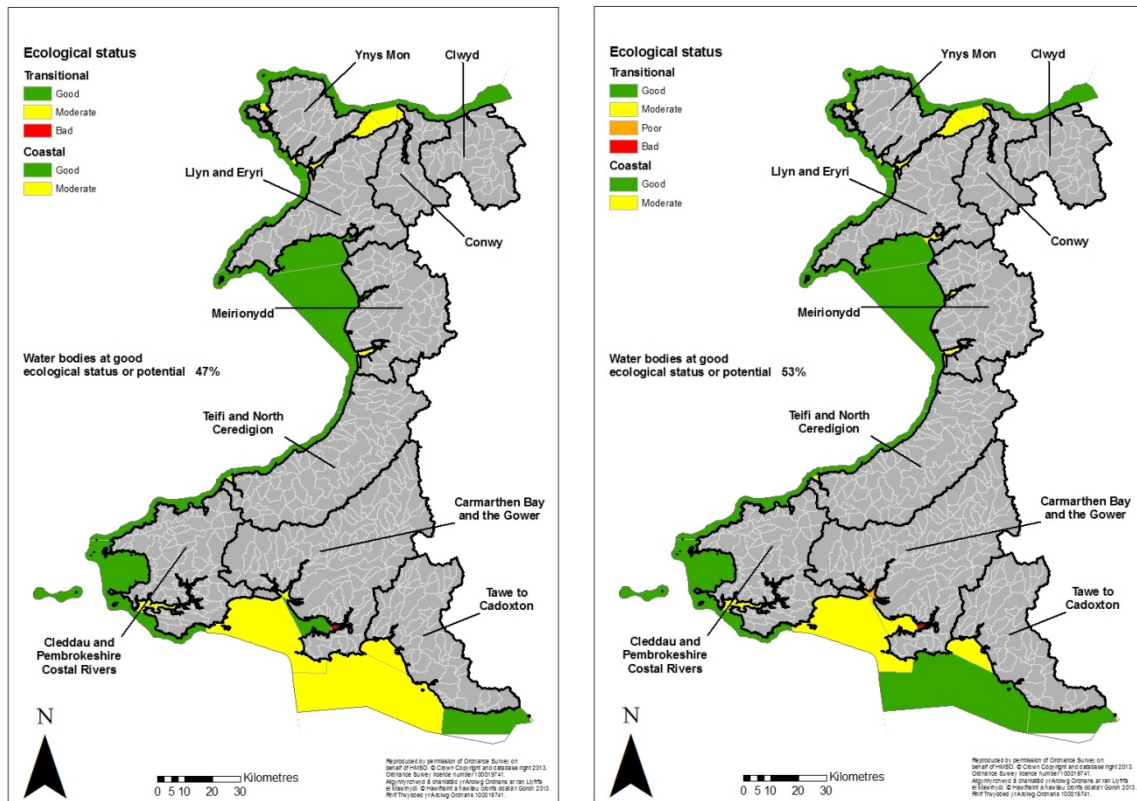
Ffigur 1 a 2: Statws ecolegol 2009 a 2012 ar gyfer ardaloedd dŵr wyneb



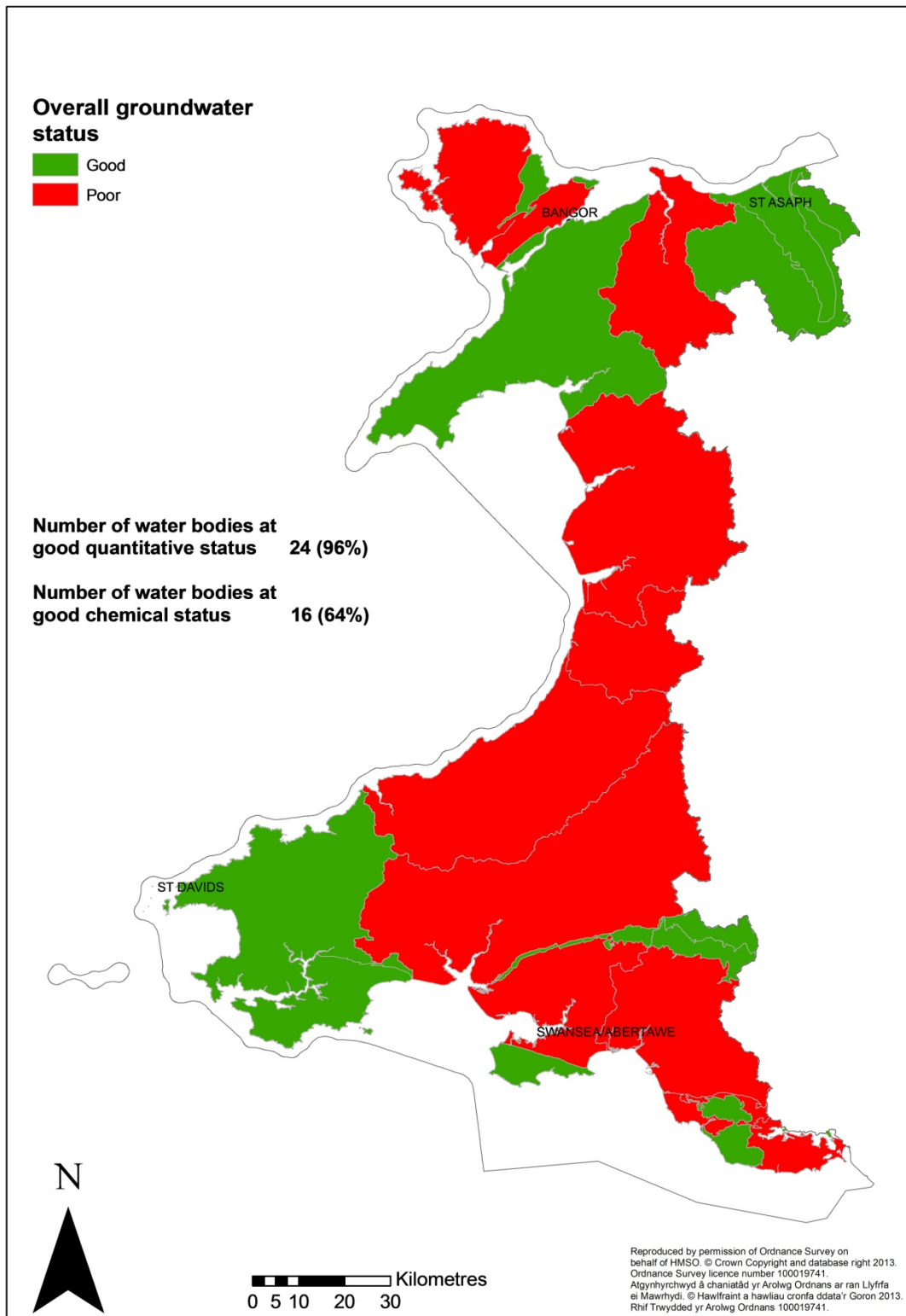
Ffigur 3 a 4: Statws ecolegol 2009 a 2012 ar gyfer ardaloedd dŵr wyneb yn ôl dalgylich



Ffigurau 5 a 6: Statws ecolegol 2009 a 2012 ar gyfer ardaloedd dŵr trosiannol ac arfordirol



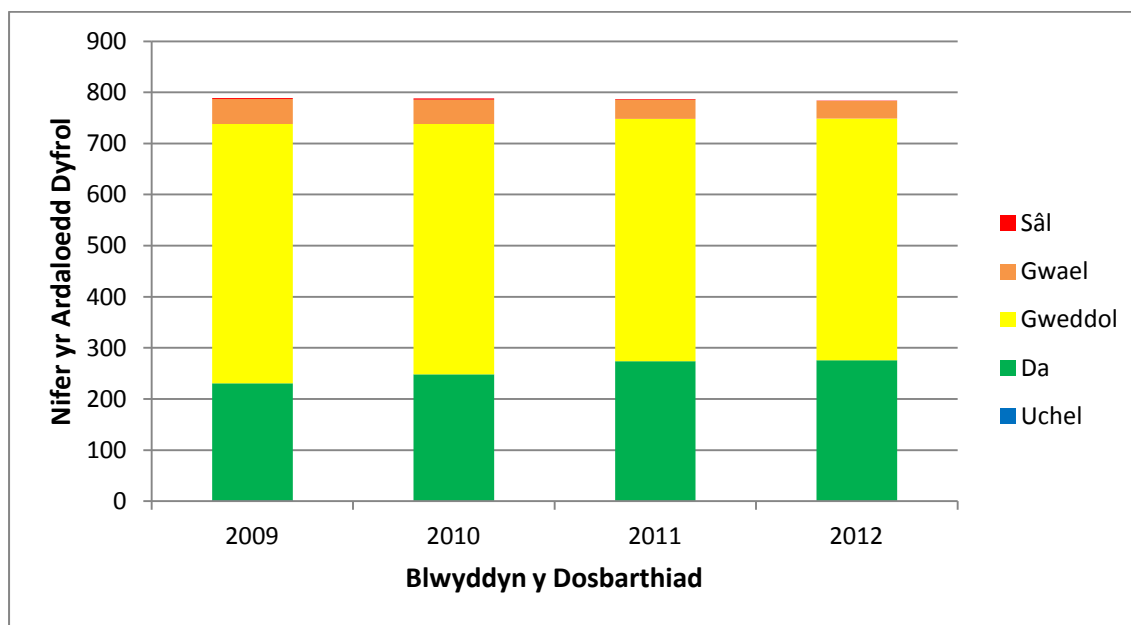
Ffigur 7: Statws meintiol a chemegol ardaloedd dŵr daear yn 2009



Newidiadau mewn statws dosbarthiad

Dengys Ffigur 8 y newid yn statws ecolegol ardaloedd dŵr wyneb rhwng 2009 a 2012 (uchel, da, canolig, gwael neu sâl), a hefyd y ganran o newid ardal ddyfrol ar gyfer rhai elfennau unigol rhwng 2009 a 2012.

Ffigur 8: Statws ecolegol ar gyfer ardaloedd dŵr wyneb yn 2009, 2010, 2011 a 2012



Sylwer: nid oes unrhyw ddosbarthiad wedi'i ddiweddarau ar gyfer ardaloedd dŵr daear ar gyfer y blynyddoedd yn y cyfamsr.

Cafwyd 6% o welliant yn nifer yr ardaloedd dŵr wyneb sy'n cyflawni statws ecolegol da yn Ardal Basn Afonydd Gorllewin Cymru ers 2009. Fodd bynnag, nid yw hyn bob amser yn wir pan edrychir ar y data o lefel elfennaidd. Dengys y tabl isod enghreifftiau o newidiadau yng nghanran yr ardaloedd dyfrol sydd â statws da neu well **ar gyfer elfennau unigol** rhwng 2009 a 2012.

Tabl 2: Statws ecolegol da neu well 2009 a 2012 ar gyfer gwahanol elfennau

Elfen Fiolegol	% o ardaloedd dyfrol â statws da neu well ar gyfer yr elfen	
	2009	2012
Diatomau	88	77
Pysgod	46	74
Infertebratau	89	88
Macroffyttau	88	90
Elfen Ffisigocemegol	2009	2012

Amonia	99	99
Ocsigen Toddedig	97	98
Ffosffad	91	93

Mae nifer o resymau pam mae rhai o'r canlyniadau dosbarthiad yn 2012 yn dangos gwaethgiad ers 2009. Ymhlith y rhain mae'r canlynol:

- **Wedi gwella a chynyddu'r monitro a'r data.** Mae ein rhaglen fonitro wedi newid ers 2009 (gan gynnwys symud pwyntiau samplu a monitro elfennau newydd). Mae wedi gwella ein dealltwriaeth o'r amgylchedd dŵr ac, ar sail yr hyn a wyddom bellach, cofnodwyd bod gan rai ardaloedd dyfrol statws ecolegol is. Ni allwn fonitro pob dŵr, na monitro pob elfen.
- **Amodau amgylcheddol diweddar.** Mae llifoedd naturiol is mewn afonydd o ganlyniad i ddau aeaf sych (2010 a 2011) a chyfnod o straen amgylcheddol oherwydd straen glawiad, wedi dylanwadu ar waethygu rhai elfennau drwy gynyddu crynodiad llygredd.
- **Rheol ddsbarthu 'un yn methu, pob un yn methu'.** Mae statws ecolegol yn seiliedig ar yr elfen waethaf sy'n methu, sef rheol 'un yn methu, pob un yn methu'; gall gwelliannau mewn elfennau unigol gael eu celu felly yn y statws ecolegol cyffredinol.

Rhaglen Ymchwiliadau

Ers cyhoeddi'r Cynlluniau Rheoli Basn Afon yn 2009, mae Cyfoeth Naturiol Cymru wedi cynnal rhaglen ymchwiliadau helaeth (dros 600 o ymchwiliadau heb gynnwys y rheini i sicrhau 'dim gwaethygu') yn Ardal Basn Afonydd Gorllewin Cymru i gael gwybod pam mae llawer o ardaloedd dyfrol mewn cyflwr gwael. Mae ein gwybodaeth a'n dealltwriaeth o'r materion sy'n effeithio ar ardaloedd dyfrol wedi cynyddu'n sylweddol. O ganlyniad, rydym bellach mewn gwell sefyllfa i weithio gyda'n partneriaid i nodi ymhle y gellir gwneud y gwelliannau amgylcheddol mwyaf, a fydd yn darparu'r budd mwyaf i bawb. Cadarnhaodd ein hymchwiliadau fod y prif resymau dros gyflwr gwael ardaloedd dyfrol yn gysylltiedig â phethau fel llygredd gwasgaredig o ardaloedd gwledig ac addasiadau ffisegol.

Rydym wedi cynnal:

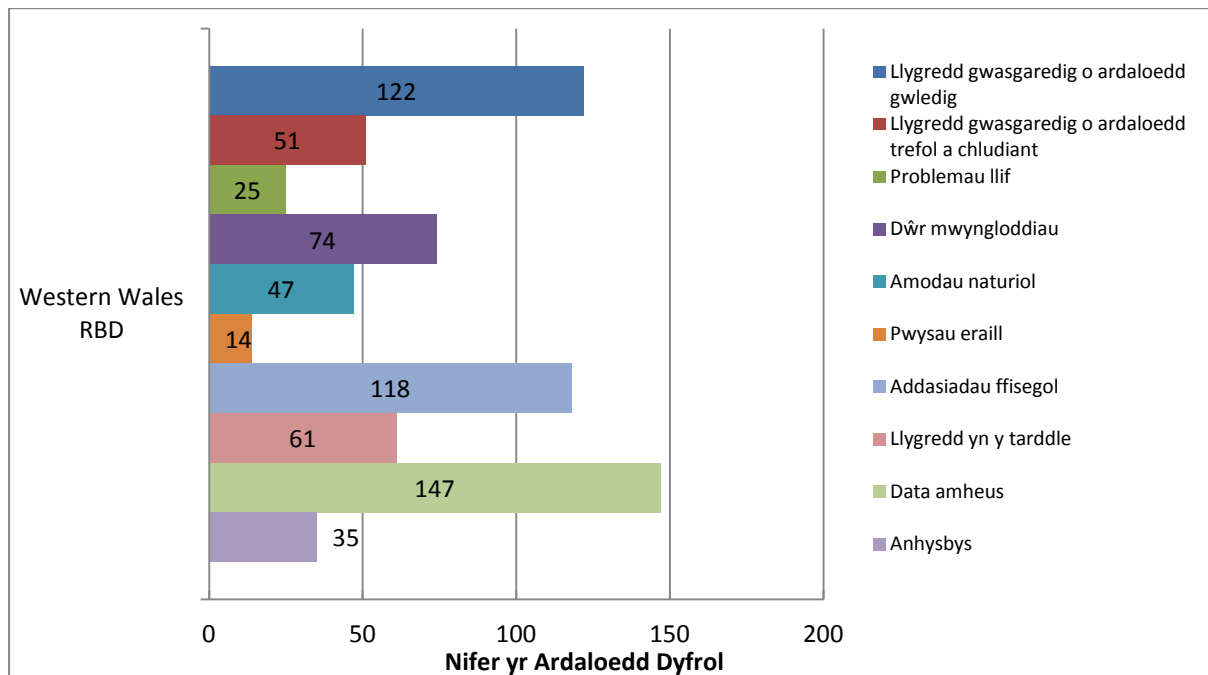
- **101** o ymchwiliadau i gadarnhau a ydy ardal ddyfrol mewn cyflwr gwael, lle'r oedd gennynt amheuaeth yn 2009.
- **388** o ymchwiliadau i gael gwybod pam nad yw ardal ddyfrol mewn cyflwr da. Dengys Ffigur 10 ac 11 ein canfyddiadau o'r ymchwiliadau hyn.
- Mae **116** o ymchwiliadau pellach wedi dechrau neu ar y gweill i benderfynu pa gamau y gellid eu cymryd i ymdrin â'r broblem.

Rydym wedi defnyddio'r canlyniadau o'r ymchwiliadau hyn i ddiweddarau'r gronfa ddata 'Rhesymau dros Fethu'. Drwy ddadansoddi'r data hwn, rydym wedi gwella ein dealltwriaeth o achos methiannau ac wedyn nodi'r materion pwysig, yn ein barn ni, yn Ardal Basn Afonydd

Gorllewin Cymru. Y materion hyn yw sail yr ymgynghoriad Heriau a Dewisiadau. Mae manylion pellach ar y ffordd y defnyddiwyd y data i nodi'r materion mawr ar gael gan ceri.jones@naturalresourceswales.gov.uk.

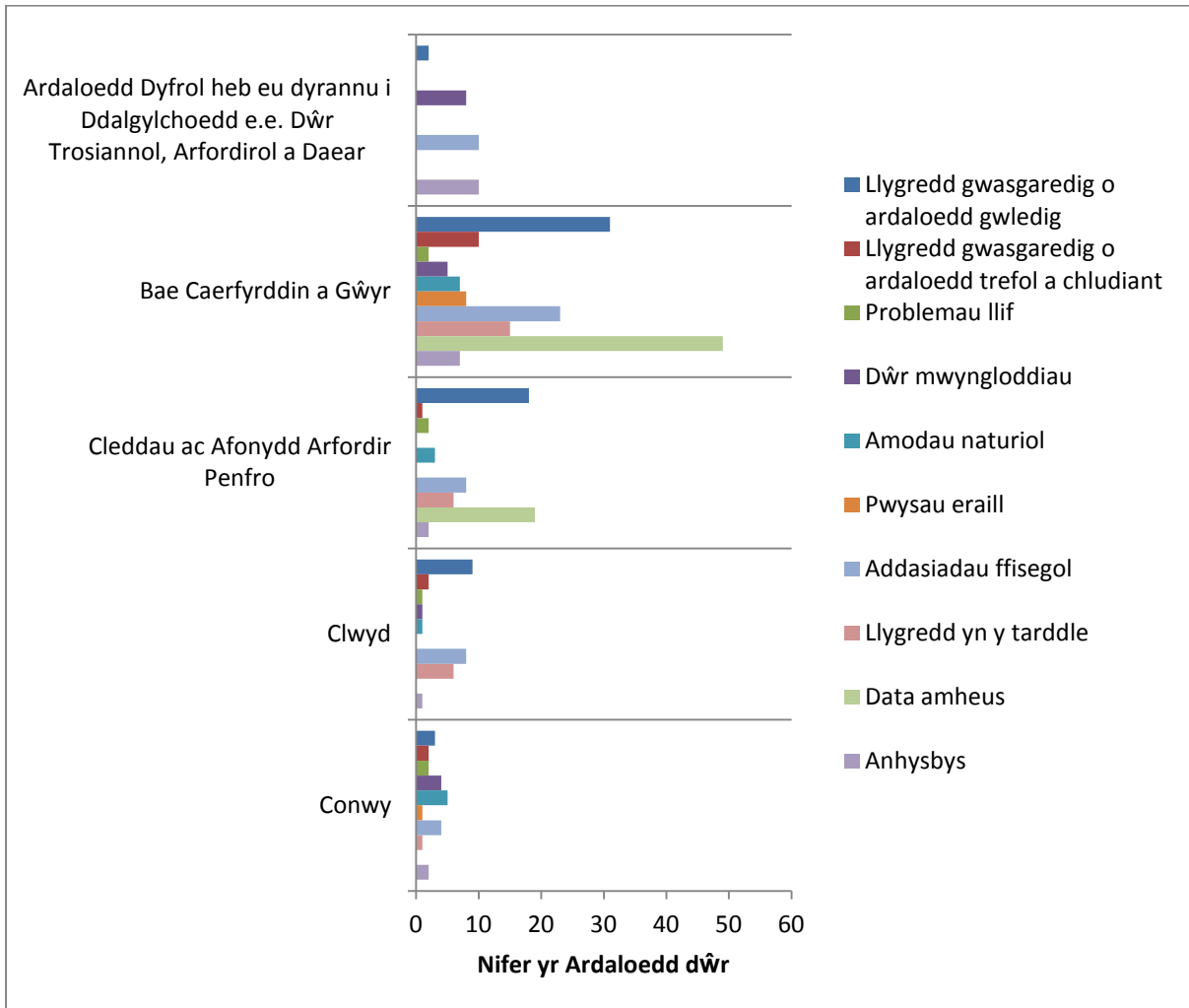
Mae'r graffiau isod yn rhoi syniad o'r mathau o bwysau sy'n gweithredu ar ein hardaloedd dyfrol, sydd yna'n amlygu'r materion neu'r heriau sy'n atal ardaloedd dyfrol rhag cyflawni 'potensial/statws da' yn Ardal Basn Afonydd Gorllewin Cymru.

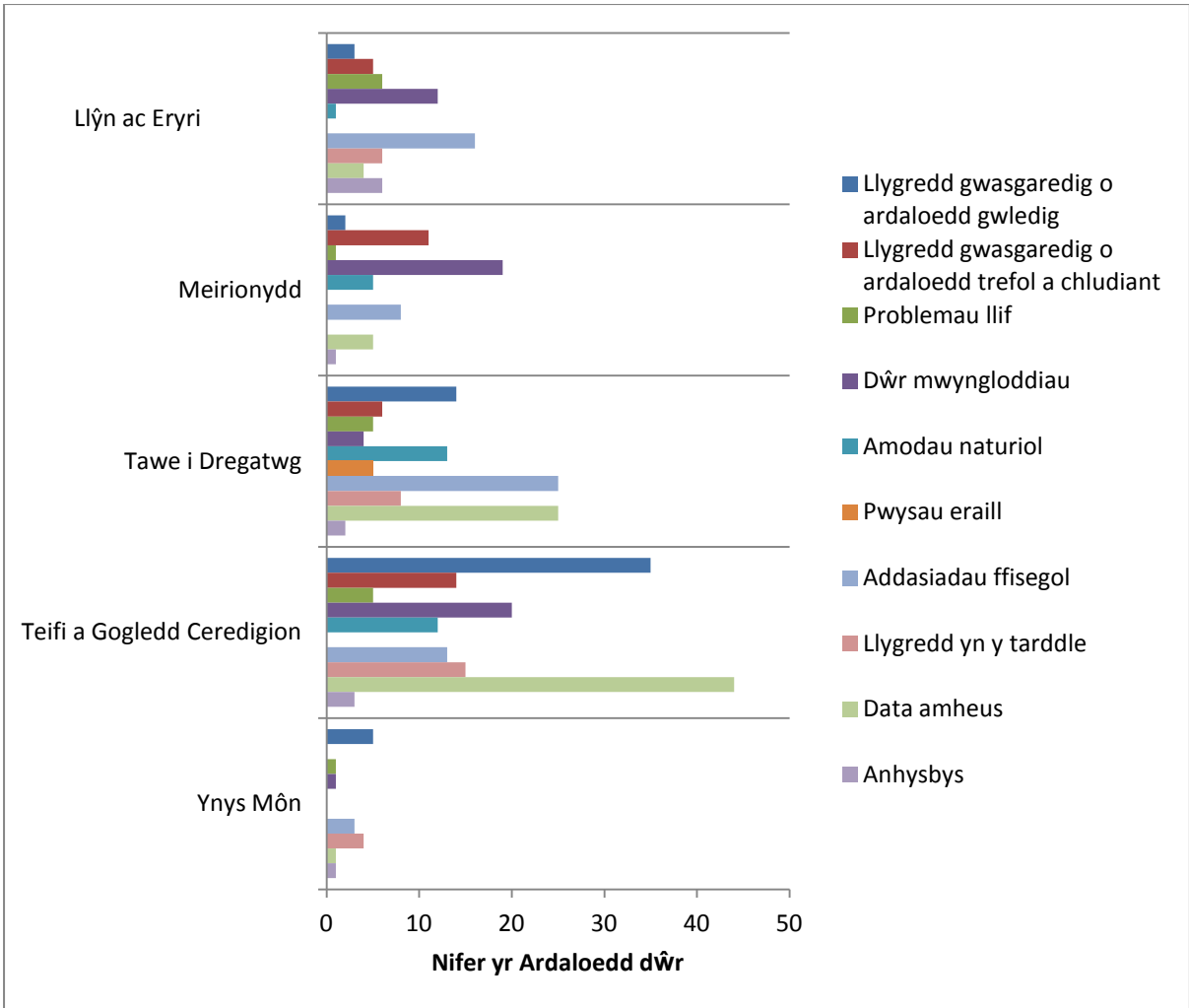
Ffigur 9: Materion rheoli dŵr arwyddocaol yn Ardal Basn Afonydd Gorllewin Cymru (data 'Rhesymau dros Fethu' Ionawr 2013)



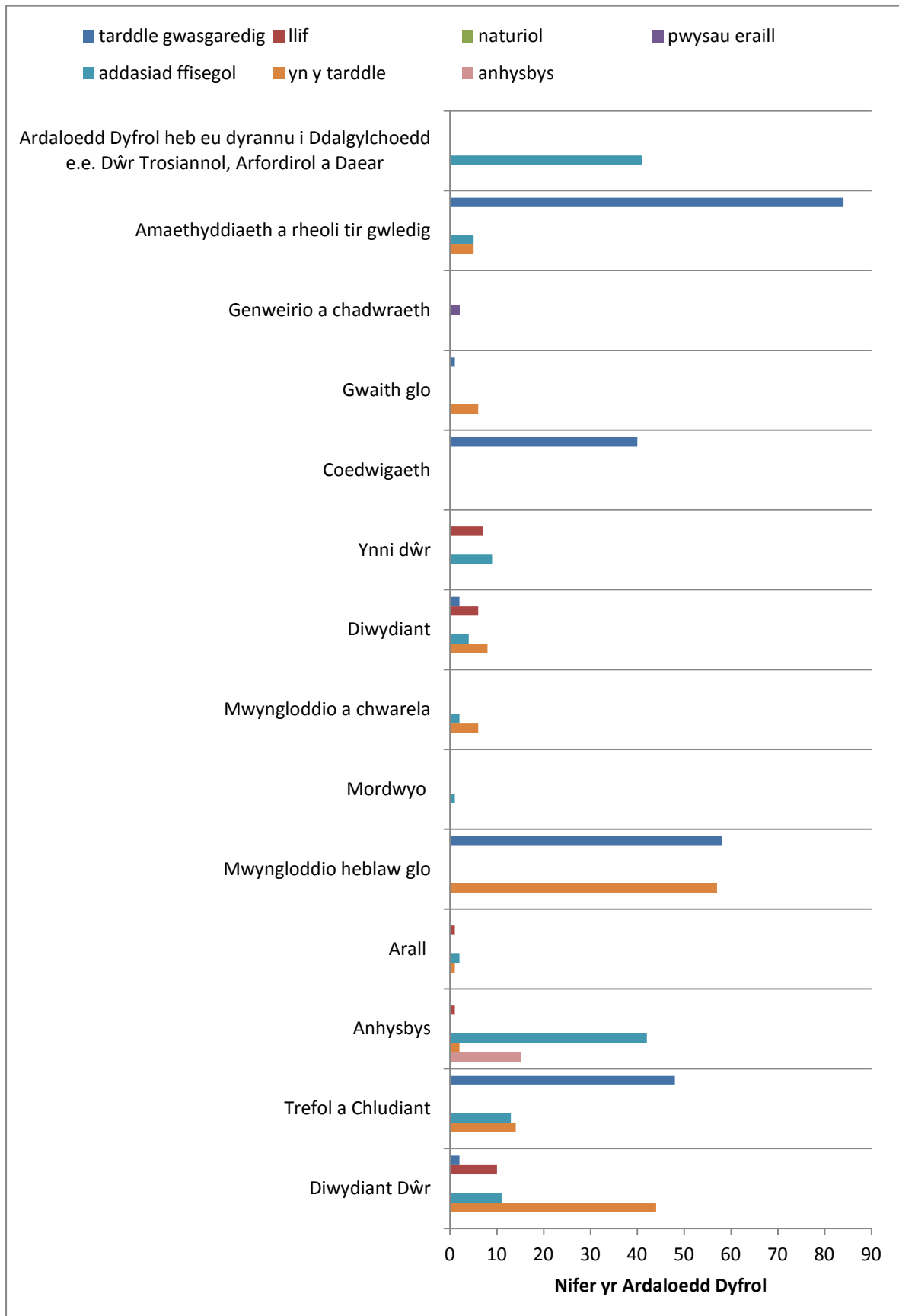
Sylwer: Mae'r data uchod yn cynnwys methiannau oherwydd 'amodau naturiol' er enghraifft rhwystr naturiol rhag symudiad pysgod fel rhaeadrau neu lifoedd isel a achosir gan ddigwyddiad naturiol fel llyncdwl. Ceir achosion o ddata amheus yr ydym yn gweithio'n galed i'w datrys a rhai pethau anhysbys lle nad oeddem yn gallu nodi'r rheswm dros fethu neu lle nad oedd yr ymchwiliad wedi'i gwblhau adeg ysgrifennu.

Ffigur 10: Materion rheoli dŵr arwyddocaol ar lefel dalgyloch (Data 'Rhesymau dros Fethu' Ionawr 2013)





Ffigur 11: Nifer yr ardaloedd dyfrol sy'n methu yn ôl sector (data 'Rhesymau dros Fethu' Ionawr 2013)



Ardaloedd gwarchodedig

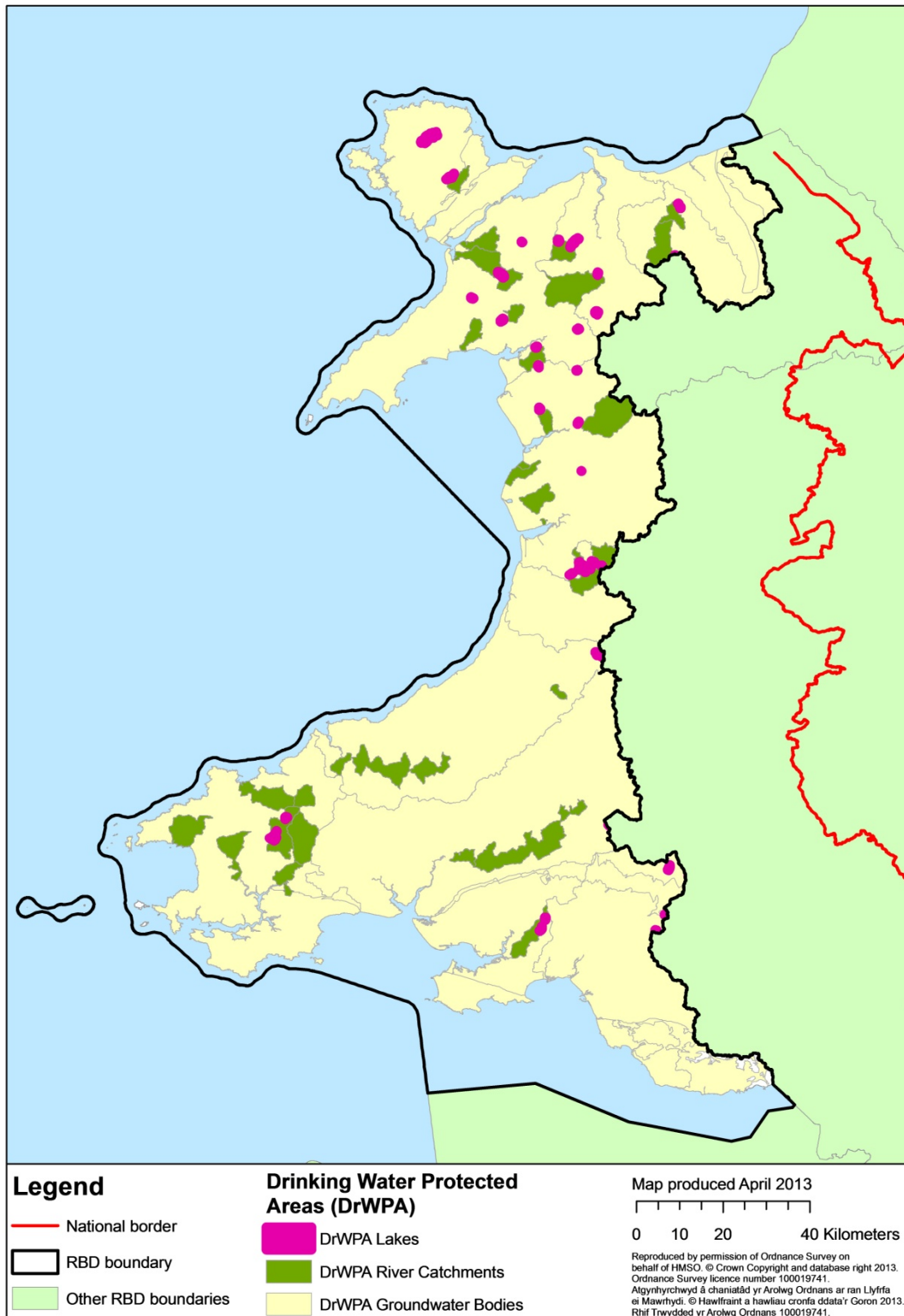
Mae llawer o ardaloedd yn Ardal Basn Afonydd Gorllewin Cymru lle mae'r amgylchedd dŵr yn arbennig o bwysig. Mae'r ardaloedd hyn yn cynnwys cynefinoedd bywyd gwylt prin, dyfroedd ymdrochi ac ardaloedd y cymerir dŵr yfed ohonynt. Gelwir yr ardaloedd hyn yn 'ardaloedd gwarchodedig', a chânt warchodaeth gyfreithiol benodol. Mae ardaloedd gwarchodedig yn flaenoriaeth ar gyfer gweithredu i sicrhau eu bod yn bodloni eu hamcanion statudol ac y gallant ddal i ddarparu eu defnyddiau arbennig.

Dangosir safleoedd yr ardaloedd gwarchodedig yn Ardal Basn Afonydd Gorllewin Cymru yn Ffigurau 12 i 16.

Ar hyn o bryd, mae Cyfoeth Naturiol Cymru wrthi'n adolygu'r holl gynlluniau rheoli Ardal Warchodedig, gan gynnwys statws pob un o'r nodweddion sydd yn yr Ardal Warchodedig. Disgwylir diweddarau'r rhain mewn pryd ar gyfer ymgynghoriad y Cynllun Rheoli Basn Afon drafft ym mis Mehefin 2014. Os hoffech fanylion nodweddion penodol mewn Ardal Warchodedig, cysylltwch â ceri.jones@naturalresourceswales.gov.uk

Ffigur 12: Ardaloedd Gwarchoddedig Dŵr Yfed

Mae Ardaloedd Gwarchoddedig Dŵr Yfed yn sicrhau bod y dŵr yfed a gynhyrchir yn bodloni gofynion y Gyfarwyddeb Dŵr Yfed ac yn gwarchod rhag gwaethygu ansawdd dŵr.

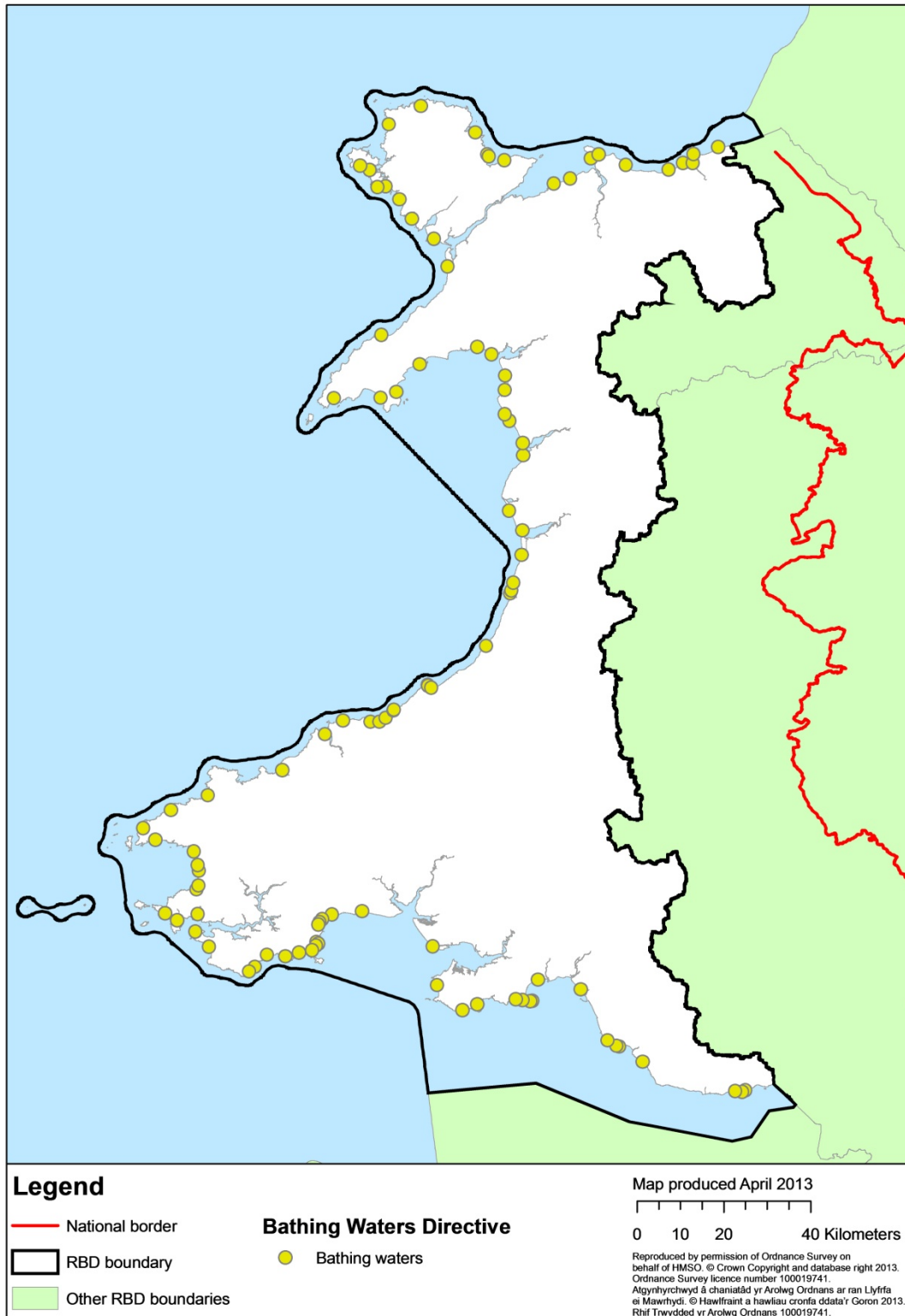


Parthau Diogelu Dŵr Daear

Nid oes unrhyw Barthau Diogelu Dŵr Daear yn Ardal Basn Afonydd Gorllewin Cymru.

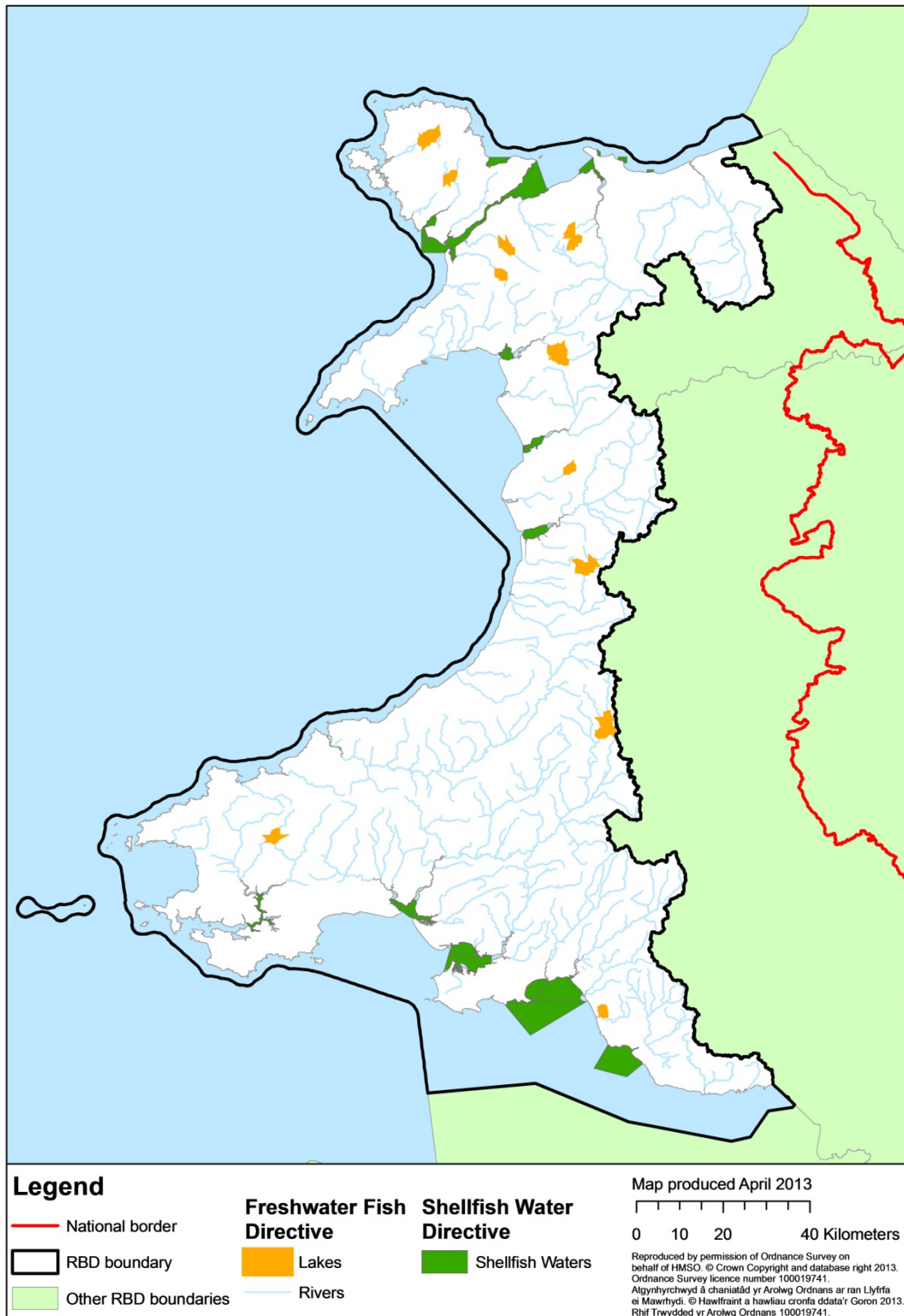
Ffigur 13: Ardaloedd Gwarchoddedig Dŵr Ymdrochi

Gwarchodir dyfroedd ymdrochi dan y Gyfarwydeb Dŵr Ymdrochi i sicrhau bod ansawdd dŵr mewn traethau ymdrochi'n cael ei reoleiddio i warchod iechyd pobl a'r amgylchedd.



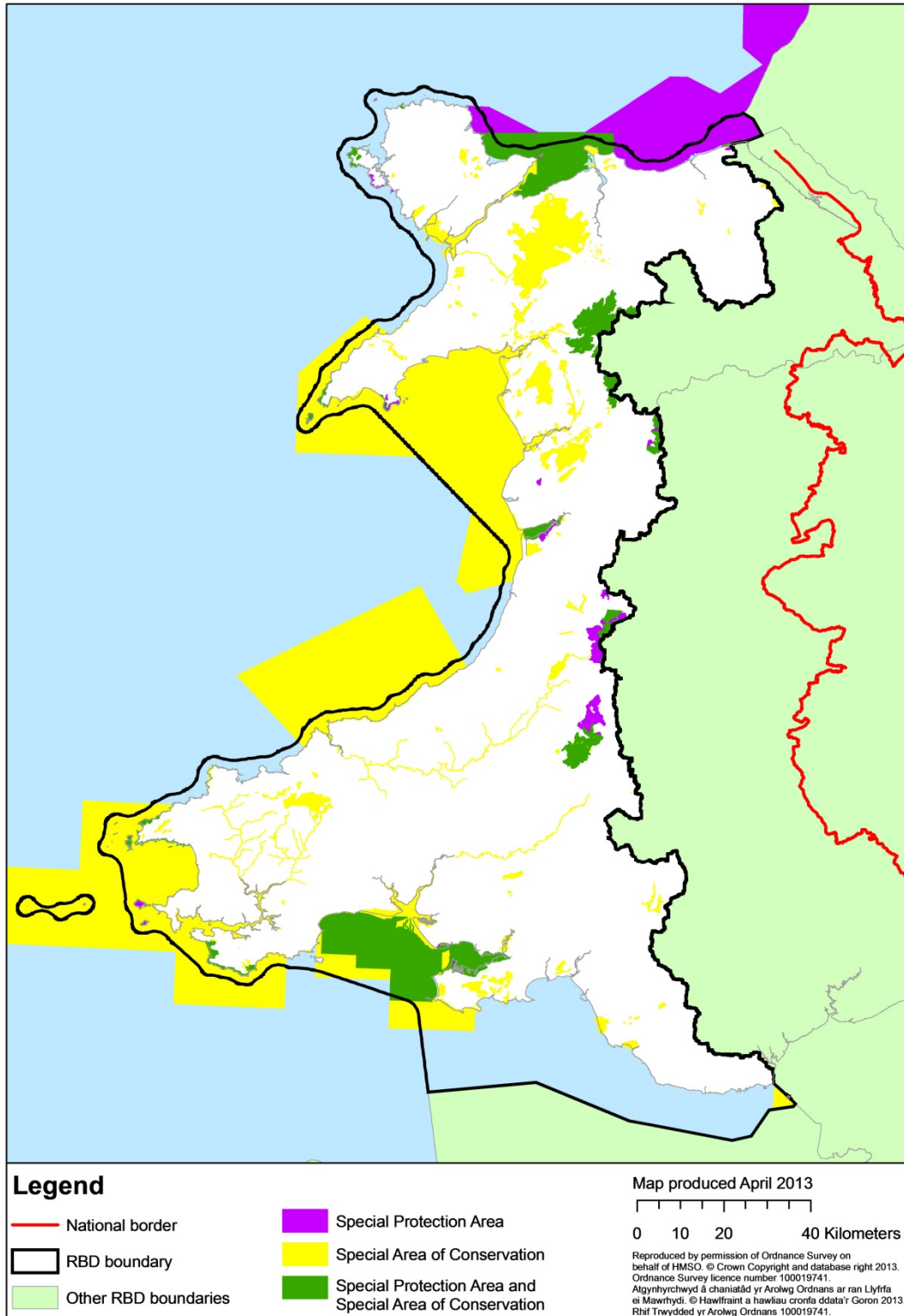
Ffigur 14: Dyfroedd Pysgod Dŵr Croyw a Dyfroedd Pysgod Cregyn

Ardaloedd dyfrol yw'r rhain a warchodir gan y Gyfarwydddeb Pysgod Cregyn a/neu'r Gyfarwydddeb Pysgod Dŵr Croyw i warchod neu wella ansawdd dyfroedd croyw a dyfroedd pysgod cregyn er mwyn iddynt gynnal pysgod a physgod cregyn.



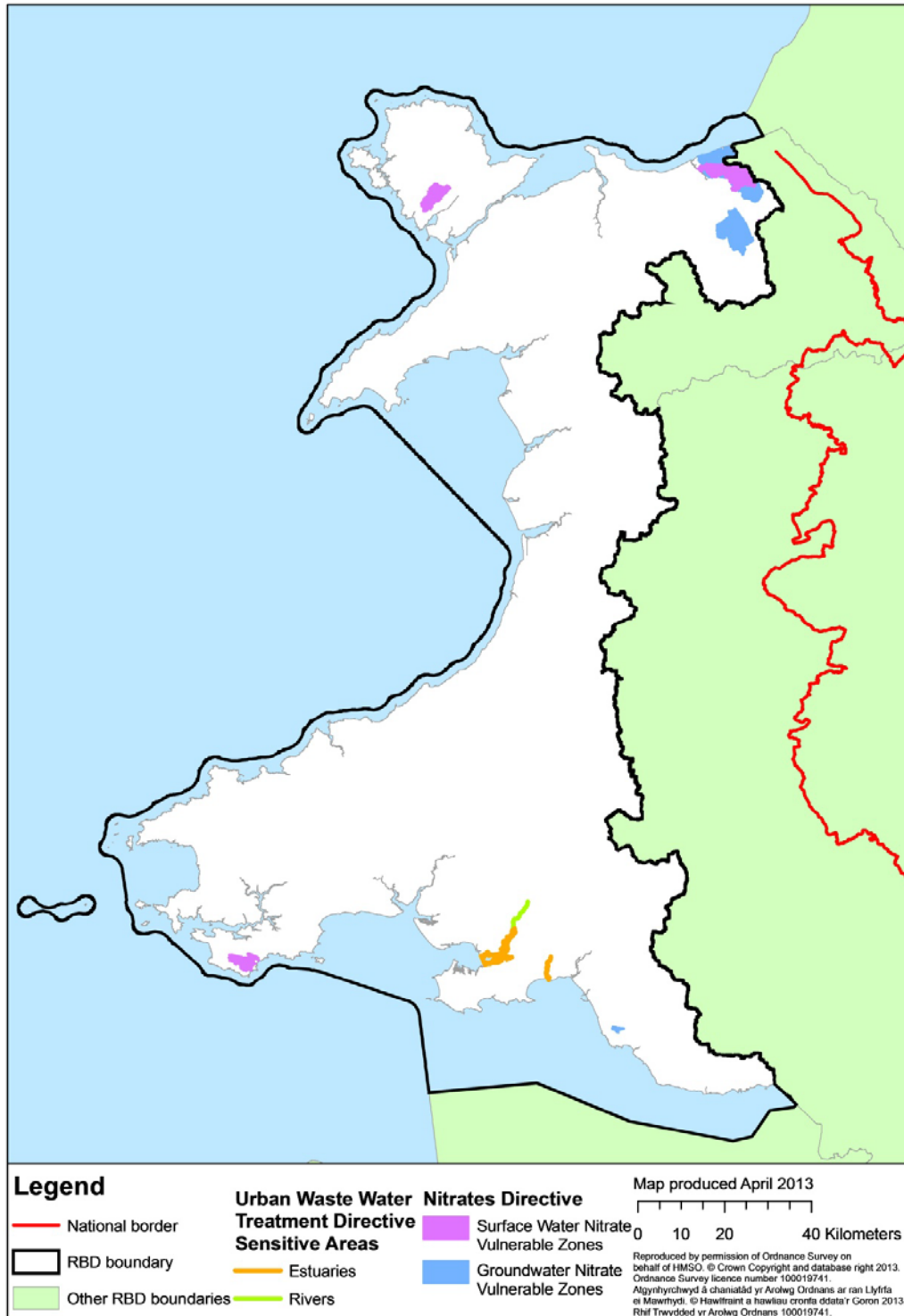
Ffigur 15: Ardaloedd Cadwraeth Arbennig ac Ardaloedd Gwarchodaeth Arbennig sy'n Dibynnu ar Ddŵr

Mae'r rhain yn ardaloedd gwarchodedig dan y Gyfarwydddeb Cynefinoedd ar gyfer cynefinoedd a rhywogaethau sy'n dibynnu ar ddŵr.



Ffigur 16: Parthau Perygl Nitradau ac Ardaloedd Sensitif Trin Dŵr Gwastraff Trefol

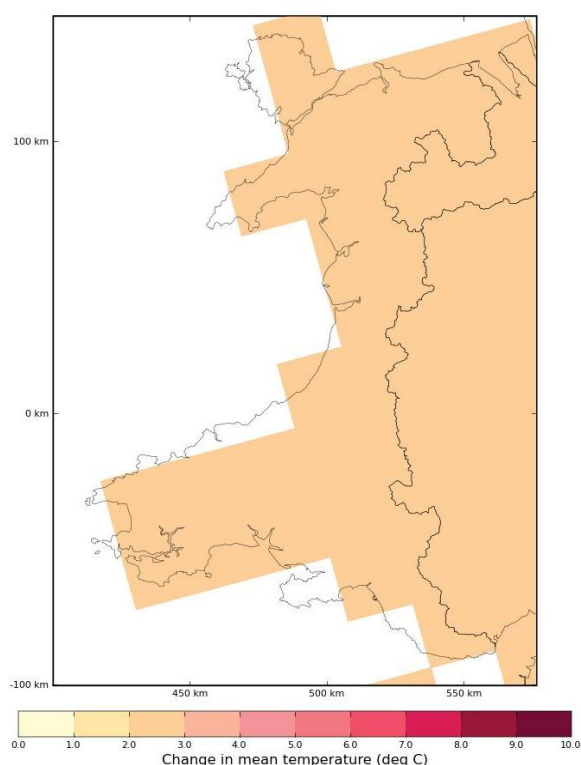
Nod y Gyfarwydddeb Nitradau yw lleihau llygredd dŵr gan nitradau o darddiadau amaethyddol ac atal llygredd pellach felly drwy ddefnyddio parthau perygl nitradau. Mae'r Gyfarwydddeb Trin Dŵr Gwastraff Trefol yn gwarchod ardaloedd sensitif o'r amgylchedd rhag effeithiau andwyol arllwysiadau dŵr gwastraff trefol ac arllwysiadau dŵr gwastraff o sectorau diwydiannol penodol.



Newid Hinsawdd

Mae'r amgylchedd dŵr yn arbennig o agored i effeithiau'r newid yn yr hinsawdd. Roedd y tywydd a gawsom yn 2012 yn amlygu'r heriau a wynebwn wrth sicrhau gwelliannau i ecosystemau dŵr mewn hinsawdd gyfnewidiol. Mae angen inni baratoi ar gyfer mwyfwy o gyfnewidioldeb wrth i'r hinsawdd ddal i newid. Cyn diwedd y trydydd cylch cynllunio basn afon (2027) mae hinsawdd y DU yn debygol o newid yn sylweddol. Rhaid inni ystyried y newid yn yr hinsawdd yn awr i leihau risg penderfyniadau buddsoddi gwael a allai gyfyngu ar fodloni amcanion y Gyfarwydddeb Fframwaith Dŵr ac ar eu cyflawni'n effeithlon. Mae angen cynnwys yr ymgais i addasu i'r newid yn yr hinsawdd mewn cynlluniau dalgylch er mwyn caniatáu ar gyfer mwy o gyfnewidioldeb hinsawdd a chynnydd tymor hwy mewn tymheredd.

Mae tystiolaeth bod y newid yn yr hinsawdd yn cynyddu tymereddau dŵr afon, a bod arddwysedd glawiad a llifoedd afon brig yn cynyddu. Wrth i'r hinsawdd ddal i newid, bydd mwy o bwysau ar ein gwaith i gyflawni statws ecolegol da. Mae'r rhain yn cynnwys yr effaith ar bysgodfeydd yn sgil tymheredd cynyddol, risg cynyddol o lygredd gwasgaredig dan gawodydd trwm a heriau wrth gynnal llifoedd dan amodau sychder.



Wrth inni ystyried y materion rheoli dŵr arwyddocaol i Fasn Afonydd Gorllewin Cymru, rydym wedi ystyried tystiolaeth o ganlyniadau'r Asesiad o Risgiau Newid Hinsawdd (CCRA, 2012)¹ a rhagamcaniadau newid hinsawdd gan ddefnyddio allyriadau canolog i'r 2050au o UKCP09 (2012)²

Dengys y ffigur ar y chwith yr amcangyfrif canolog o newid tymheredd a ragwelir ar gyfer basn afonydd Gorllewin Cymru yn y 2050au. Rhagfynegir y bydd tymheredd cymedrig yn cynyddu 2-3°C. Gallai glawiad y gaeaf godi 14% a gostwng 17% yn yr haf. Rhwir crynodeb ystadegol o'r rhagfynegiadau a fodelwyd yn y tabl isod. Mae'n annhebygol iawn y bydd hinsawdd y dyfodol y tu allan i'r ystod a gynrychiolir gan y 10fed a'r 90ain canraddau.

	10 ^{fed} canradd	50 ^{fed} canradd	90 ^{ain} canradd
Glawiad yr haf %	6	-17	-36
Glawiad y gaeaf %	2	14	30
Tymheredd yr haf °C	1.	2.5	4.1
Tymheredd y gaeaf °C	1.1	2.0	3.1

Pwysau ar gyfer Ardal Basn Afonydd Gorllewin Cymru sy'n gysylltiedig â newid hinsawdd

- Tynnu dŵr a llif artiffisial arall
- Organebau biolegol (rheoli pysgodfeydd, rhywogaethau anfrodorol ymledol) a microbiologol

- Llygredd organig (penderfynydd iechydol)
- Sylwedd peryglus â blaenoriaeth, sylwedd â blaenoriaeth a llygryddion penodol
- Maetholion (nitrogen a ffosforws)
- Gwaddodion – a gynyddir o amaethyddiaeth a dŵr ffo trefol
- Asideiddio

¹CCRA (2012) Ar gael yn: <http://www.defra.gov.uk/environment/climate/government/risk-assessment/>

²UKCP09 (2012) Ar gael yn: <http://ukclimateprojections.defra.gov.uk/>

Rhestr Termau

Mae rhestr termau fanylach a ddefnyddir ar gyfer Cynlluniau Basn Afon ar gael yn Atodiad N o Gynllun Rheoli cyntaf Basn Afonydd Gorllewin Cymru.

Y Gyfarwyddeb Dŵr Ymdrochi	Deddfwriaeth y Gymuned Ewropeaidd – (76/160/EEC) sy'n mynnu bod Aelod-wladwriaethau'n cymryd pob cam angenrheidiol i sicrhau bod dyfroedd ymdrochi a nodwyd yn bodloni safonau ansawdd penodol a ragnodwyd ar gyfer gwarchod yr amgylchedd ac iechyd cyhoeddus. Bydd y Gyfarwyddeb Dŵr Ymdrochi newydd (2006/7/EC) yn diddymu'r Gyfarwyddeb Dŵr Ymdrochi wreiddiol erbyn diwedd 2014 fan pellaf.
Statws Cemegol (dŵr wyneb)	Y statws dosbarthu ar gyfer yr ardal o ddŵr wyneb. Asesir hwn yn ôl cydymffuriad â'r safonau amgylcheddol ar gyfer cemegolion a restrir yng Nghyfarwyddeb Safonau Ansawdd Amgylcheddol 2008/105/EC, sy'n cynnwys sylweddau â blaenoriaeth, sylweddau peryglus â blaenoriaeth ac wyth llygrydd arall a ddygwyd drosodd o'r Epil Gyfarwyddebau Sylweddau Peryglus. Cofnodir statws cemegol fel 'da' neu 'fethu'. Pennir y dosbarthiad statws cemegol ar gyfer yr ardal ddyfrol, a'r hyder yn hwn (uchel neu isel), gan ganlyniad y prawf gwaethaf.
Statws Cemegol (dŵr daear)	Mynegiant o ansawdd cyffredinol yr ardal o ddŵr daear. Y statws dosbarthiad ar gyfer ardal dŵr ddaear mewn perthynas â'r meini prawf amgylcheddol a nodir yn y Gyfarwyddeb Fframwaith Dŵr a'r Gyfarwyddeb Dŵr Daear (2006/118/EC), fel y'u nodir yn nogfen gyfarwyddyd rhif 18 y Strategaeth Weithredu Gyffredin. Rhaid asesu bod y pum prawf cydrannol ar gyfer statws cemegol i gyd yn dda neu'n wael a phennir y statws cemegol cyffredinol a'r hyder yn hwn (uchel neu isel) gan ganlyniad y prawf gwaethaf.
Dosbarthiad	Dull ar gyfer canfod cyflwr neu "statws" amgylcheddol ardaloedd dyfrol a'u gosod i'r naill gategori neu'r llall.
Ardaloedd Gwarchodedig Dŵr Yfed	Ardaloedd dyfrol a ddefnyddir i dynnu dŵr a fwriedir i'w yfed gan bobl, neu y gellid eu defnyddio yn y dyfodol at y diben hwnnw.
Potensial ecolegol	Statws ardal ddyfrol sydd wedi'i haddasu'n drwm neu ardal ddyfrol artiffisial mewn perthynas â'r ansawdd ecolegol gorau posibl y gallai ei gyflawni o ystyried y cyfyngiadau a osodwyd arni gan y nodweddion artiffisial neu'r nodweddion addasu trwm hynny sy'n angenrheidiol er mwyn ei defnyddio. Mae pum dosbarth posibl ecolegol ar gyfer Ardaloedd Dyfrol a Addaswyd yn Drwm/ Ardaloedd Dyfrol Artiffisial (gorau posibl, da, gweddol, gwael a sâl).
Statws ecolegol	Mae statws ecolegol yn berthnasol i ardaloedd dŵr wyneb ac mae'n seiliedig ar yr elfennau ansawdd canlynol: ansawdd biolegol, ansawdd cemegol a ffisigocemegol cyffredinol, ansawdd dŵr o ran

	llygryddion penodol (synthetig a di-synthetig), ac ansawdd hydromorffolegol. Mae pum dosbarth o statws ecolegol (uchel, da, gweddol, gwael neu sâl). Gyda'i gilydd mae statws ecolegol a statws cemegol yn diffinio statws dŵr wyneb cyffredinol yr ardal ddyfrol.
Morydol	At ein dibenion, wrth forydol golygwn drosiannol (gweler diffiniad).
Statws Cadwraeth Ffatriol	“Statws Cadwraeth Ffatriol i warchod yr amgylchedd dŵr neu'r amgylchedd sy'n dibynnu ar ddŵr, a'i wella os oes angen, i'r graddau sydd eu hangen i gynnal statws cadwraeth ffatriol, neu ei adfer, i'r cynefinoedd a'r rhywogaethau sy'n dibynnu ar ddŵr y mae'r Ardal Warchoddedig wedi'i dynodi ar eu cyfer”. Lle defnyddir y term hwn yn y Cynlluniau Rheoli Basn Afon, mae'r diffiniad uchod yn berthnasol.
Statws cemegol da (dŵr wyneb)	Sy'n golygu nad yw'r crynodiadau o gemegolion yn yr ardal ddyfrol yn fwy na'r safonau amgylcheddol a nodir yng Nghyfarwyddeb Safonau Ansawdd Amgylcheddol 2008/105/EC. Mae'r cemegolion hyn yn cynnwys Sylweddau â Blaenoriaeth, Sylweddau Peryglus â Blaenoriaeth ac wyth llygrydd arall a ddygwyd drosodd o'r Epil Gyfarwyddebau Sylweddau Peryglus.
Statws cemegol da (dŵr daear)	Gweler statws cemegol (dŵr daear). Golyga nad yw'r crynodiadau o lygryddion yn yr ardal dŵr daear yn fwy na'r meini prawf a nodwyd yn Erthygl 3 o'r Epil Gyfarwyddeb Dŵr Daear (2006/118/EC).
Potensial ecolegol da	Rhaid i'r dyfroedd wyneb hynny sy'n cael eu nodi fel Ardaloedd Dyfrol wedi'u Haddasu'n Drwm ac Ardaloedd Dyfrol Artiffisial gyflawni 'potensial ecolegol da' (potensial da yw'r gydnabyddiaeth y gallai newidiadau morffoleg olygu ei bod yn anodd iawn cael statws ecolegol da). Yn y cylch cyntaf o gynlluniau basn afon, gellir diffinio potensial da mewn perthynas â'r mesurau lliniaru sy'n ofynnol i'w gyflawni.
Statws ecolegol da	Yr amcan i ardal dŵr wyneb gael nodweddion biolegol, strwythurol a chemegol sy'n debyg i'r rheini a ddisgwylir dan amodau sydd bron yn ddigyffwrdd.
Statws meintiol da (dŵr daear)	Gweler statws meintiol (dŵr daear). Mae'n golygu bod lefel y dŵr daear yn yr ardal dŵr daear yn bodloni'r meini prawf a nodir yn Atodiad V (2.1.2) o'r Gyfarwyddeb Fframwaith Dŵr.
Statws da	Term sy'n golygu'r statws a gyflawnir gan ardal dŵr wyneb pan fydd ei statws ecolegol a'i statws cemegol yn dda o leiaf neu, ar gyfer dŵr daear, pan fydd ei statws meintiol a'i statws cemegol yn dda.
Dŵr daear	Yr holl ddŵr sydd islaw wyneb y ddaear yn y gylchfa dirlawnder ac sydd mewn cysylltiad uniongyrchol â'r ddaear neu isbridd.
Ardal Ddyfrol wedi'i	Ardal o ddŵr wyneb nad yw'n cyflawni statws ecolegol da oherwydd newidiadau sylweddol yn ei chymeriad ffisegol o ganlyniad i

Haddasu'n Drwm	newidiadau ffisegol a achoswyd gan ddefnydd dynol, ac sydd wedi'i dynodi, yn unol â'r meini prawf a nodir yn y Gyfarwyddeb Fframwaith Dŵr, fel un 'wedi'i haddasu'n drwm'.
Statws ecolegol uchel	Sef cyflwr, mewn ardal o ddŵr wyneb, lle mae gwerthoedd yr elfennau ansawdd biolegol, ffisigocemegol a hydromorffolegol yn cyfateb i amodau nad aflonyddwyd arnynt gan weithgareddau anthropogenig.
Hydromorffoleg	Sy'n disgrifio prosesau a nodweddion hydrolegol a geomorffolegol ardaloedd dŵr wyneb. Er enghraifft, ar gyfer afonydd, mae hydromorffoleg yn disgrifio ffurf a swyddogaeth y sianel yn ogystal â'i chysylltedd (i fyny ac i lawr yr afon a chyda dŵr daear) a'i phatrwm llif, sy'n diffinio ei gallu i ganiatáu i organebau dyfrol fudo a chynnal parhad naturiol cludo gwaddodion drwy'r system afonol. Mae'r Gyfarwyddeb Fframwaith Dŵr yn mynnu bod dyfroedd wyneb yn cael eu rheoli mewn ffordd sy'n diogelu eu hydroleg a'u geomorffoleg er mwyn gwarchod ecoleg.
Safleoedd Natura 2000	Ardaloedd Gwarchodedig a sefydlwyd i warchod cynefinoedd neu rywogaethau dan y Gyfarwyddeb Adar (79/409/EEC) (Ardaloedd Gwarchodaeth Arbennig) a'r Gyfarwyddeb Cynefinoedd (92/43/EEC) (Ardaloedd Cadwraeth Arbennig).
Parth Perygl Nitradau	Y tir sy'n draenio i ddyfroedd sy'n cynnwys 50 mg/l o nitrad, neu sy'n debygol o gynnwys hynny, neu i ddyfroedd sy'n ewtroffig neu'n debygol o fod felly yn y pen draw. Yn y parthau hyn, rhoir rhaglen weithredu dan y Gyfarwyddeb Nitradau ar waith y mae'n rhaid i ffermwyr ei dilyn i leihau llygredd nitradau.
Dim gwaethygiad (mewn statws ardal ddyfrol)	Nid oes dim o'r elfennau ansawdd a ddefnyddir yn y dosbarthiad o statws ardal ddyfrol yn gwaethygu i'r graddau bod y statws cyffredinol yn cael ei leihau.
Amcan (dŵr wyneb)	Tri gwahanol amcan statws ar gyfer pob ardal ddyfrol, sef: <ul style="list-style-type: none"> • Amcan statws cyffredinol • Amcan potensial neu statws ecolegol; ac • Amcan statws cemegol. <p>Gyda'r rhain, nodir bob amser erbyn pryd y bydd yr amcan yn cael ei gyflawni.</p> <p>Bydd <u>amcanion statws (neu botensial) ecolegol</u> yn deillio o'r canlyniadau a ragfynegwyr ar gyfer yr elfennau biolegol a'r elfennau ffisigocemegol, yn ogystal ag unrhyw resymau dros beidio â chyflawni statws (neu botensial) ecolegol da erbyn 2015.</p> <p>Bydd <u>amcanion statws cemegol</u> yn deillio o'r canlyniadau a ragfynegwyr ar gyfer yr elfennau cemegol yn ogystal ag unrhyw</p>

	<p>resymau dros beidio â chyflawni statws cemegol da erbyn 2015.</p> <p>Bydd <u>amcanion statws cyffredinol</u> yn deillio o'r amcanion statws cemegol a statws ecolegol.</p>
<p>Amcan (dŵr daear)</p>	<p>Mae tri amcan statws ar gyfer pob ardal dŵr daear:</p> <ul style="list-style-type: none"> • Amcan statws cyffredinol; • Amcan statws meintiol; ac • Amcan statws cemegol. <p>Gyda'r rhain, nodir bob amser erbyn pryd y bydd yr amcan yn cael ei gyflawni.</p> <p>Bydd <u>amcanion statws cyffredinol</u> yn deillio o'r amcanion statws cemegol a statws meintiol.</p> <p>Yn ogystal ag amcanion statws, mae hefyd amcanion amgylcheddol ychwanegol: atal gwaethygiad statws, atal llygryddion rhag mynd i ddŵr daear neu gyfyngu arnynt, a gwrthdroi unrhyw dueddiadau sylweddol a pharhaus am i fyny mewn crynodiadau llygryddion.</p>
<p>Ardaloedd Gwarchoddedig</p>	<p>Ardaloedd a ddynodwyd yn rhai lle mae gofyn gwarchodaeth arbennig dan ddeddfwriaeth gymunedol er mwyn gwarchod eu dŵr wyneb a'u dŵr daear neu er mwyn gwarchod cynefinoedd a rhywogaethau sy'n dibynnu'n uniongyrchol ar ddŵr.</p>
<p>Statws meintiol (dŵr daear)</p>	<p>Mynegiant o'r graddau y mae tyniadau uniongyrchol ac anuniongyrchol yn effeithio ar ardal dŵr daear.</p> <p>Y statws dosbarthiad ar gyfer ardal dŵr daear mewn perthynas â'r meini prawf amgylcheddol a nodir yn y Gyfarwydddeb Fframwaith Dŵr ac fel y'u nodir yn Nogfen Gyfarwyddyd Rhif 18 y Strategaeth Weithredu Gyffredin. Rhaid asesu bod pob un o'r pedwar prawf cydrannol ar gyfer statws meintiol yn dda neu'n wael a phennir y statws meintiol cyffredinol a'r hyder yn hwn (uchel neu isel) gan ganlyniad y prawf gwaethaf.</p>
<p>Basn afon</p>	<p>Basn afon yw'r ardal o dir y mae'r holl ddŵr ffo a dŵr ffynnon yn llifo ohoni drwy rwydwaith o nentydd, llynnoedd ac afonydd i'r môr wrth un aber, moryd neu ddelta afon. Mae'n cynnwys un neu ragor o ddalgylchoedd unigol.</p>
<p>Ardal Basn Afon</p>	<p>Basn afon neu nifer o fasnau afon, ynghyd â dyfroedd arfordirol cysylltiedig.</p>
<p>Cynllun Rheoli Basn Afon</p>	<p>Ar gyfer pob Ardal Basn Afon, mae'r Gyfarwydddeb Fframwaith Dŵr yn mynnu bod Cynllun Rheoli Basn Afon yn cael ei gyhoeddi. Cynllun yw hwn sy'n nodi'r amcanion amgylcheddol ar gyfer yr holl ardaloedd dyfrol yn yr Ardal Basn Afon a sut byddant yn cael eu cyflawni. Bydd</p>

	y cynlluniau'n seiliedig ar ddadansoddiad manwl o'r pwysau ar yr ardaloedd dyfrol ac asesiad o'u heffeithiau. Rhaid i'r cynlluniau gael eu hadolygu a'u diweddarau bob chwe blynedd.
Ardal Cadwraeth Arbennig	Safleoedd Natura 2000 a ddynodir dan y Gyfarwyddeb Cynefinoedd.
Ardal Gwarchodaeth Arbennig	Safleoedd Natura 2000 a ddynodir dan y Gyfarwyddeb Adar.
Dŵr trosiannol	Term y Gyfarwyddeb Fframwaith Dŵr am ddyfroedd sydd yn y canol rhwng dŵr croyw a dŵr morol. Mae dyfroedd trosiannol yn cynnwys morydau a lagwnau heli.
Ardal ddyfrol	Uned hydrin o ddŵr wyneb, sef y cyfan (neu ran) o nant, afon neu gamlas, llyn neu gronfa ddŵr, dŵr trosiannol (moryd) neu ddarn o ddŵr arfordirol. Mae 'ardal dŵr daear' yn gyfaint penodol o ddŵr daear mewn dyfrhaen neu ddyfrhaenau.

Gwybodaeth Bellach

Os hoffech wybod rhagor am unrhyw rai o'r pynciau/data uchod, cysylltwch â ni mewn e-bost yn: ardalbasnafongorllewincymru@cyfoethnaturiolcymru.gov.uk / westernwalesrbd@naturalresourceswales.gov.uk

Neu ffoniwch ni ar 0300 065 3000.

Dylid anfon pob cais ysgrifenedig at:
 Jill Brown
 Cyfoeth Naturiol Cymru
 Tŷ Cambria
 29 Heol Casnewydd,
 Caerdydd,
 CF24 0TP