



**Cyfoeth  
Naturiol**  
Cymru  
**Natural  
Resources**  
Wales

# Crynodeb Dalgylch Rheoli Cleddau ac Afonydd Arfordirol Sir Benfro

## Cynnwys

1. Cefndir y crynodeb dalgylch rheoli .....	3
2. Dalgylch Rheoli Cleddau ac Afonydd Arfordirol Sir Benfro .....	4
3. Statws presennol yr amgylchedd dŵr .....	7
4. Y prif heriau .....	10
5. Amcanion a mesurau .....	11
6. Y cam nesaf? .....	16
7. Gwarchod Dyfroedd Cymru .....	16

## 1. Cefndir y crynodeb dalgylch rheoli

Mae'r crynodeb dalgylch rheoli hwn yn cefnogi'r ymgynghoriad cyfredol ar y cynlluniau rheoli basn afon wedi'u diweddarau. Ynghyd â gwybodaeth fanwl ar wefan Gwarchod Dyfroedd Cymru, bydd y crynodeb hwn yn helpu i lywio a chefnogi'r broses o ddarparu gwelliannau amgylcheddol lleol.

Mae Cyfoeth Naturiol Cymru wedi mabwysiadu'r dull ecosystem. Golyga hyn fod angen bod yn fwy cydgysylltiedig yn y ffordd y rheolwn yr amgylchedd a'i adnoddau naturiol i ddarparu manteision economaidd, cymdeithasol ac amgylcheddol i gael Cymru fwy iach a mwy hydwyth. Mae'n golygu ystyried a rheoleiddio'r amgylchedd cyfan yn hytrach na delio ag agweddau unigol ar wahân; pwyso a mesur a gosod blaenoriaethau ar gyfer y gofynion cystadleuol niferus ar ein hadnoddau naturiol mewn ffordd fwy integredig. Mae gweithio mewn partneriaeth yn hanfodol i gyflawni ein huchelgais. Trwy gydweithio i reoli'r dalgylch hwn, byddwn yn:

- deall y materion yn y dalgylchoedd a sut maent yn rhyngweithio
- deall sut mae'r materion yn effeithio ar y manteision lleol presennol a'r defnydd o ddŵr yn y dyfodol
- cynnwys pobl, cymunedau, sefydliadau a busnesau lleol wrth wneud penderfyniadau drwy rannu tystiolaeth
- nodi pa faterion y dylid mynd i'r afael â nhw fel blaenoriaeth.

Mae'r Gyfarwyddeb Fframwaith Dŵr yn darparu fframwaith trosfwaol mawr ar gyfer rheoli basn afon. Mae'r Gyfarwyddeb Llifogydd yn nodi ffordd strategol o ymdrin â chynllunio rheoli perygl llifogydd. Lluniwyd cynllun rheoli perygl llifogydd i'w ymgynghori arno ochr yn ochr â'r cynllun rheoli basn afon ac mae hefyd ar gael ar ein gwefan. Mae'r cynllun rheoli perygl llifogydd yn rhoi manylion sut y bwriadwn reoli perygl llifogydd ar draws dalgylch y basn afon trwy flaenoriaethu'r cymunedau hynny sydd yn y perygl mwyaf o ddioddef llifogydd a thrwy fanylu'r mesurau y bwriadwn eu cymryd i reoli'u perygl.

Bydd y cynllun rheoli perygl llifogydd a'r cynllun rheoli basn afon yn llywio penderfyniadau pwysig, yn cyfarwyddo buddsoddi a gweithredu uniongyrchol, ac yn darparu manteision sylweddol i gymdeithas a'r amgylchedd.

Yn rhan o'r ymgynghoriad gofynnwn am eich mewnbwn ar gyfleoedd â blaenoriaeth a sut y gallwn wneud y dogfennau crynodeb hyn mor ddefnyddiol a pherthnasol i'r dalgylch rheoli â phosibl. Yn nogfennau ymgynghori'r cynllun rheoli basn afon mae nifer o gwestiynau ar gyfer yr ymgynghoriad; bydd y rhain yn rhoi pwynt dechrau defnyddiol i gasglu eich syniadau er mwyn gwella nid yn unig y ddogfen hon ond y dewisiadau partneriaeth i sicrhau ein bod yn cydweithio i ddarparu'r dewisiadau amgylcheddol gorau. Anogwn chi i edrych ar y cynlluniau rheoli basn afon ac ymateb i gwestiynau'r ymgynghoriad sydd ar gael ar ein gwefan.

## 2. Dalgylch Rheoli Cleddau ac Afonydd Arfordirol Sir Benfro

Ffigur 1 Dalgylch Rheoli Cleddau ac Afonydd Arfordirol Sir Benfro



Mae'r ardal sy'n cael ei chynnwys yn y crynodeb rheoli dalgylch hwn yn cynnwys dalgylchoedd afonydd Cleddau Ddu a Chleddau Wen, Dyfrffordd Aberdaugleddau, ac afonydd llai megis afon Nyfer, Gwaun, Solfach a Ritec. Mae'r ardal yn ymestyn o Drewyddel ar arfordir gogleddol Sir Benfro, i ychydig i'r gorllewin o Bentywyn ar arfordir Sir Gaerfyrddin.

Mae'r ardal yn bennaf yn cynnwys iseldir er bod y ddwy afon fwyaf, Cleddau Ddu a Chleddau Wen, yn draenio'n rhannol o Fynyddoedd y Preseli. Ychydig o boblogaeth sydd ar y tir ar y cyfan ac mae'r datblygiad trefol fel arfer i'w weld ar orlfdiroedd yr afonydd mwyaf, sydd wedi creu nifer o broblemau llifogydd. Tref farchnad Hwlfordd ar lan afon Cleddau Wen yw'r ardal drefol fwyaf, a dyma ganolbwynt gweinyddol a masnachol Sir Benfro. Ardaloedd trefol arwyddocaol eraill yw trefi arfordirol Dinbych-y-pysgod, Doc Penfro, Aberdaugleddau a phorthladd fferi prysur Abergwaun sydd (fel Penfro) yn cynnig gwasanaethau fferi i Iwerddon.

Nodweddir y dalgylch gan amaethyddiaeth ddwys, ffermio llaeth yn bennaf, er bod magu defaid a thyfu tatws yn gynnar o bwysigrwydd lleol. Mae ffermio llaeth yn enwedig yn chwarae rôl bwysig yn yr economi leol. Mae Sir Benfro'n cynhyrchu 50% o datws Cymru a 25% o laeth Cymru.

Islaw eu cyfyngiadau llanw, mae Cleddau Ddu a Chleddau Wen yn uno i ffurfio afon Daugleddau, estyniad helaeth y llanw o werth ecolegol pwysig. I lawr yr afon ym Mhont Cleddau, mae afon Daugleddau'n lledu i Ddyfrffordd y Daugleddau, sef un o'r harbws

naturiol mwyaf yn y byd, lle ceir mynediad i ddŵr dwfn ac angorfeydd. Dyma'r porthladd pwysicaf yng Nghymru ac mae'n un o'r mwyaf yn y DU.

Er y datblygwyd rhannau o Aberdaugleddau a Neyland i ddechrau oherwydd diwydiant pysgota ffyniannus mawr, mae'r prif ddiwydiant yn yr ardal hon yn awr yn ymwneud ag olew a nwy o gwmpas Dyfrffordd y Daugleddau, ac mae pysgota morol wedi lleihau'n sylweddol. Mae'r ddau'n gyfranwyr mawr i economi Cymru ac maent yn hanfodol i'r seilwaith cenedlaethol. Sefydlwyd y diwydiant olew o gwmpas Dyfrffordd y Daugleddau yn y 1960au ac ar un adeg roedd pedair purfa olew, terfynell olew a gorsaf drydan olew 2000 megawat. Yn awr, mae dwy burfa'n parhau, sy'n cael eu gweithredu gan Valero (Penfro) a Murco (Aberdaugleddau). Mae safleoedd yr hen burfeydd eraill wedi'u trosi i derfynellau nwy hylifedig naturiol, sy'n cysylltu trwy biblinell nwy gwasgedd uchel 197 milltir o hyd i'r rhwydwaith nwy cenedlaethol yn Tirley yn Swydd Gaerloyw. Rhai blynyddoedd yn dilyn y broses ddymchwel 3 blynedd o hen orsaf bŵer olew Penfro, agorwyd yr orsaf dyrbinau nwy cylch cyfyng newydd ym mis Medi 2012.

Bu'r diwydiant amddiffyn yn flaenllaw yn yr ardal er ei fod hefyd wedi lleihau. Er gwaethaf pethau'n cau, mae'r Weinyddiaeth Amddiffyn yn parhau'n un o'r prif gyflogwyr yn lleol ac mae ei meysydd tanio'n bwysig iawn o ran bywyd gwylt a chadwraeth, ac un o'r rhai mwyaf nodedig yw Maes Tanio Castellmartin.

Mae diwydiannau echdynnol hefyd wedi lleihau dros amser. Bu'r ardal yn bwysig o ran mwyngloddio a chwarela, ac roedd tua 100 yn gweithredu ar un adeg. Roedd y gweithrediadau hyn ar raddfa fach yn bennaf yn chwilio am garreg galch neu lechi. Roedd y diwydiant glo yn bwysig yn Sir Benfro yn y ganrif ddiwethaf er nad oes dim olion amgylcheddol arwyddocaol wedi ymddangos o hyn.

Mae Dŵr Cymru'n cyflenwi'r ardal â dŵr yfed a hefyd dŵr crai i rai diwydiannau. Tynnir y dŵr yn bennaf yn Canaston yn afon Cleddau Ddu, sy'n darparu dŵr i ran helaeth De Sir Benfro, a Crow Hill yn afon Cleddau Wen. Defnyddir cronfa ddŵr Lllys y Frân ar afon Syfynwy (llednant Cleddau Ddu) i reoleiddio llifoedd yng Nghleddau Ddu fel bod modd tynnu dŵr yn Canaston pan fo llifoedd isel yn yr afon. Er bod cyfran fawr o gyfanswm tynnu dŵr trwyddedig yn ymwneud â defnydd diwydiannol, defnydd isel yw'r rhan fwyaf ohono, ac mae'r dŵr yn cael ei ddychwelyd i afonydd ac aberoedd. Dyfrhau trwy chwistrellu yw rhan fwyaf y tynnu dŵr trwyddedig (yn ôl rhif) yn yr ardal ac mae'r rhan fwyaf o'r rhain ar gyfer llenwi storfa gaeaf cronfeydd dŵr ac nid ydynt yn effeithio ar lifoedd isel yn yr afon.

Mae tri phrif afon salmonidau ymfudol yn yr ardal, sef afon Nyfer, Cleddau Ddu a Chleddau Wen. Mae bron yr holl nentydd ac afonydd yn llawn brithyll, ac mae nentydd arfordirol llai, megis Solfach a Gwaun, yn cynnwys stociau llai o eogiaid a siwin. Mae hefyd nifer o bysgodfeydd dŵr llonydd sy'n ffynnu wedi'u datblygu ar gyfer brithyll a physgod bras. Mae dwy bysgodfa rwyd yn yr ardal, sef y pysgodfeydd rhwyd gwmpas olaf yng Nghymru a Lloegr yn afonydd Cleddau Ddu a Chleddau Wen, ac mae un rhwyd sâ'n ar waith yn aber afon Nyfer.

Mae pysgota masnachol am bysgod môr a physgod cregyn. Roedd wystrys y Môr Tawel yn cael eu meithrin yn Nyfrffordd y Daugleddau tan tua deng mlynedd yn ôl yn ardal Caeriw/Cresswell ac mae gwelyau wystrys brodorol yn eang eu gwasgariad o dref Aberdaugleddau i Picton Point. Caiff y rhain eu codi'n fasnachol, ac nid yw'r cynhaeaf blynyddol fel arfer dros 10 tunnell. Nid yw cocos na chregyn gleision, tra'u bod yn yr ardal, ar hyn o bryd yn cael eu defnyddio'n fasnachol, er y cyflwynwyd cais i Lywodraeth Cymru yn ddiweddar ynghylch cregyn gleision yn Ysgafell Angle. Yn ystod y blynyddoedd diwethaf hefyd gwnaethpwyd cais mewn perthynas â chregyn brithion a chyllyll môr.

Mae Sir Benfro yn enwog fel man gwyliau, ac mae'r boblogaeth yn dyblu yn ystod y cyfnod prysuraf. Mae trefi arfordirol, megis Dinbych-y-pysgod a Saundersfoot, yn boblogaidd iawn â thwristiaid. Mae'r amgylchedd dŵr, sy'n cael ei amgylchynu ar dair ochr gan y môr, yn un o asedau gorau Sir Benfro. Ar hyd yr ymylon ceir traethau tywodlyd, clogwyni garw ac aberoedd coediog. Cyfyngir ar chwaraeon dŵr yn bennaf i'r ardaloedd llanwol ac arfordirol, er bod modd canŵio a hwylio yng nghronfa ddŵr Llys y Frân. Mae Parc Cenedlaethol Arfordir Penfro a'r dyfroedd amgylchynol yn ganolbwynt i amrywiaeth eang o weithgareddau. Mae hwylio hamdden a masnachol, sgïo jet a sgïo dŵr yn boblogaidd yn afon Daugleddau a Dyfrffordd y Daugleddau. Oddi ar y traethau arfordirol, mae syrffio a syrffio gwynt wedi dod yn rhai o'r gweithgareddau mwyaf poblogaidd oherwydd yr amodau mynychaf. Mae rhai o'r mannau sgwba-blymio gorau yng Nghymru yn y rhanbarth hwn hefyd, ac mae Dale, Bae Sain Ffrêd a Sgomer yn fannau poblogaidd. Mae nofio'n weithgaredd poblogaidd o ganlyniad i 29 o ddyfroedd ymdrochi penodol yr Undeb Ewropeaidd.

Mae'r afon a'r aber yn Ardaloedd Cadwraeth Arbennig fel sydd hefyd yn wir am tua 75% o 186 o filltiroedd o forlin Sir Benfro. Mae'r tirlun naturiol heb ei ddifetha ac amgylchedd dŵr iach yn denu ymwelwyr ac mae'r economi leol yn dibynnu'n fawr ar y dwristiaeth hon gan y cafwyd £470 miliwn mewn refeniw twristiaeth yn 2011 (adroddiad STEAM Cyngor Sir Penfro, 2011). Ardal Cadwraeth Arbennig Sir Benfro Forol yw'r drydedd ACA forol fwyaf yn y DU, ac mae'n rhychwantu ardal 138,069 hectar. Mae'r safle'n ymestyn o ardal Aberdeidi yng ngogledd Sir Benfro yr holl ffordd i Faenorbŷr yn ne Sir Benfro ac mae'n cynnwys arfordir ynsoedd Dewi, Sgomer, Gwales, Sgogwm, Bishops and Clerks, a The Smalls (21 milltir o'r lan). Mae hefyd yn cynnwys bron y cyfan o Ddyfrffordd y Daugleddau. Mae Gwarchodfa Natur Morol Sgomer (yr unig warchodfa natur forol yng Nghymru) hefyd ar y safle.

Ar 31 Mawrth 2014 cynhaliwyd gweithdy dalgylch rheoli Afonydd Arfordirol Sir Benfro ym Mharc Gwyliau Cenedlaethol Bluestone, Arberth. Yn ystod y digwyddiad hwn casglwyd buddion y dalgylch. Roedd y rhain yn cynnwys:

- Harddwch naturiol a thirwedd
- Bywyd gwylt a bioamrywiaeth
- Cymuned ac economi wledig sy'n ffynnu
- Cyfleoedd hamdden a phrofiadau diwylliannol
- Morlin, morwedd ac amgylchedd morol

Rydym yn parhau i gydweithio ag amrywiaeth o bartneriaid a sectorau mewn ffyrdd arloesol er mwyn i ni gyflawni hyd yn oed rhagor gyda'n gilydd. Cynhwysir blas o rai o'r prosiectau a ddarparwyd yn y dalgylch rheoli hwn dros y 3 blynedd diwethaf, ynghyd â phrosiectau sydd wrthi'n cael eu datblygu isod:

**Tabl 1. Prosiectau partneriaeth yn y dalgylch rheoli**

Enw'r Prosiect	Disgrifiad o'r Prosiect	Partneriaid	Ffynonellau cyllid
Llys y Frân	Prosiect i hyfforddi gwirfoddolwyr i ymgysylltu â ffermydd ac i samlo pridd i gyfrannu at welliannau'r Gyfarwyddeb Fframwaith Dŵr yn y dyfodol.	Dŵr Cymru, Ymddiriedolaeth Afonydd Sir Benfro	Y Gyfarwyddeb Fframwaith Dŵr, Cronfa TSO, Dŵr Cymru



## 2.1 Ffeithiau allweddol

Rydym yn defnyddio'r term cyrff dŵr i helpu i ddeall a rheoli'r amgylchedd dŵr. Mae corff dŵr yn afon, llyn, dŵr daear neu ddŵr arfordirol, neu'n rhan o'r rhain. Dengys nifer y cyrff dŵr a'u math yn y dalgylch rheoli yn y tabl isod.

Tabl 2. Blociau adeiladu newydd, nifer y cyrff dŵr a'u math

Nifer y cyrff dŵr	Naturiol	Artiffisial	Wedi'i addasu'n sylweddol	Cyfanswm
Afon*	43	0	2	45
Llyn	0	0	5	5
Arfordirol	5	0	0	5
Aberol	4	0	0	4
Dŵr daear	4	0	0	4
Cyfanswm	56	0	7	63

\*Mae cyrff dŵr afon yn cynnwys camlesi a throsglwyddiadau dŵr wyneb

Mae ardaloedd yn y dalgylch lle cydnabyddir bod yr amgylchedd dŵr o bwysigrwydd penodol, gan gynnwys cynefinoedd bywyd gwylt prin, dyfroedd ymdrochi neu ardaloedd o gwmpas ffynonellau dŵr yfed. Gelwir yr ardaloedd hyn ar y cyd yn ardaloedd gwarchoddedig a nodir eu manylion yn y tabl isod.

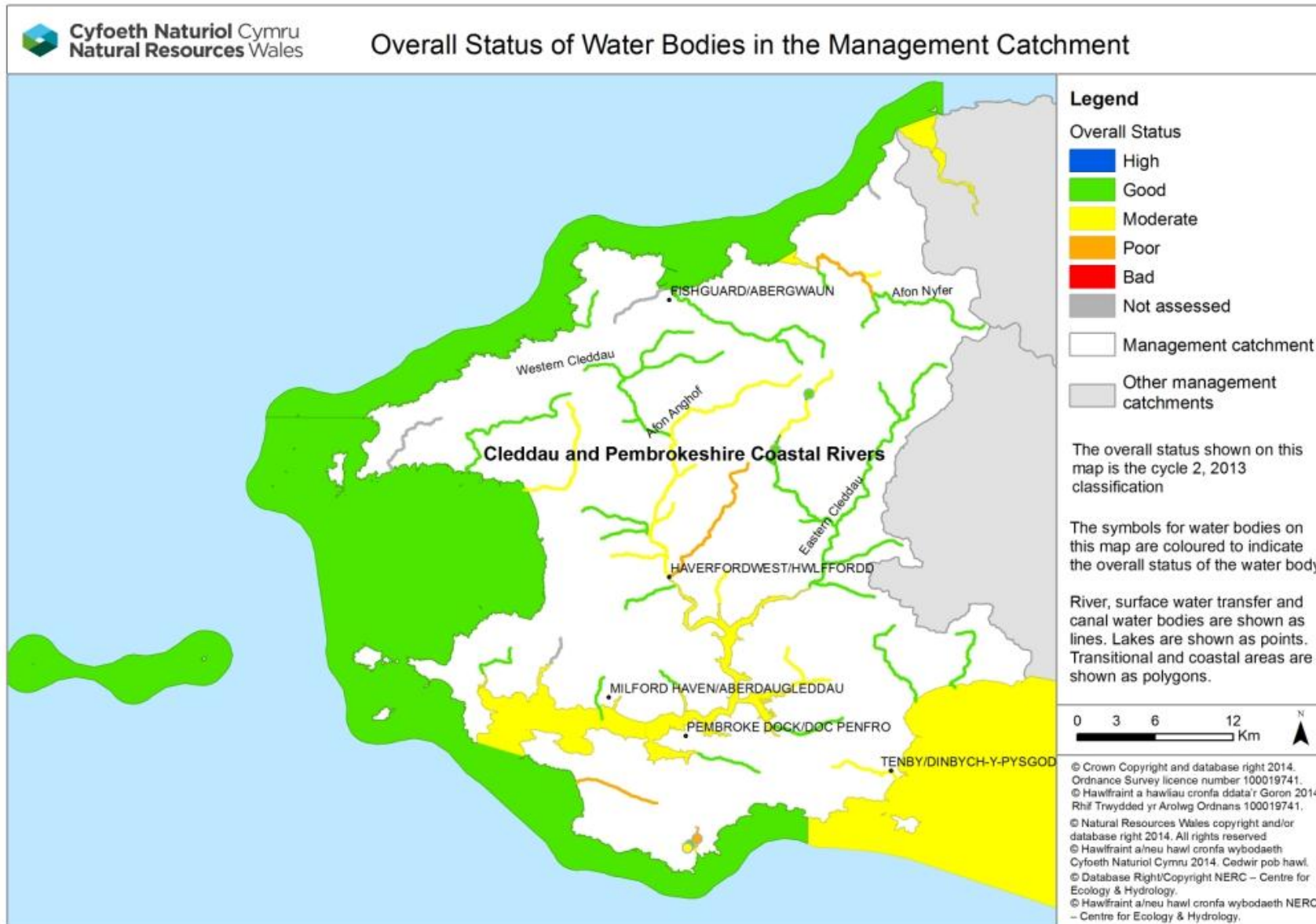
Tabl 3. Nifer yr ardaloedd gwarchoddedig a'u math

Ardal Warchoddedig	Nifer
Dyfroedd Ymdrochi	
Dyfroedd Pysgod Cregyn	
Ardaloedd Cadwraeth Arbennig (ACA) sy'n ddibynnol ar ddŵr	
Ardaloedd Gwarchodaeth Arbennig (AGA) ar gyfer Adar Gwylt sy'n ddibynnol ar ddŵr	
Safleoedd RAMSAR	
Ardaloedd Gwarchoddedig Dŵr Yfed – dŵr wyneb	
Ardaloedd Gwarchoddedig Dŵr Yfed – dŵr daear	
Parthau Perygl Nitradau	
Cyfarwyddeb Trin Dŵr Gwastraff Trefol – Ardaloedd sensitif	

## 3. Statws presennol yr amgylchedd dŵr

Rydym yn asesu cyflwr cyrff dŵr trwy fonitro, sy'n cynhyrchu dosbarthiad blynyddol. Dengys statws presennol pob corff dŵr yn ffigur 2. Noder, er 2009 rydym wedi diweddarau rhai o'r systemau a ddefnyddiwn i ddosbarthu cyrff dŵr, gan gynnwys newidiadau i rai safonau a ffiniau cyrff dŵr.

Ffigur 2 Statws presennol Dalgylch Rheoli Cleddau ac Afonydd Arfordirol Sir Benfro (blociau adeiladu newydd, dosbarthiad interim 2013)





### **Astudiaeth achos**

Mae gan Ddyfrffordd y Daugleddau ac Ardaloedd Cadwraeth Arbennig afon Daugleddau statws anffafriol ac mae gan lawer o rannau cyfatebol y Gyfarwydddeb Fframwaith Dŵr statws cymedrol o ran ansawdd dŵr. Y ffactor mwyaf sy'n effeithio ar ansawdd dŵr yw lefelau maeth uchel. Mae gan CNC gorff gwyddonol o dystiolaeth sy'n datgan yn syml bod y Daugleddau'n "llawn" ac nid oes dim capasiti ar gyfer gollyngiadau newydd. Rydym wedi datgan bod Dalgylch y Daugleddau mewn perygl ambr o ddod yn Barth Perygl Nitradau; mae statws ambr yn derm a gydnabyddir gan Lywodraeth Cymru a rhanddeiliaid megis diwydiannau a'r undebau ffermio.

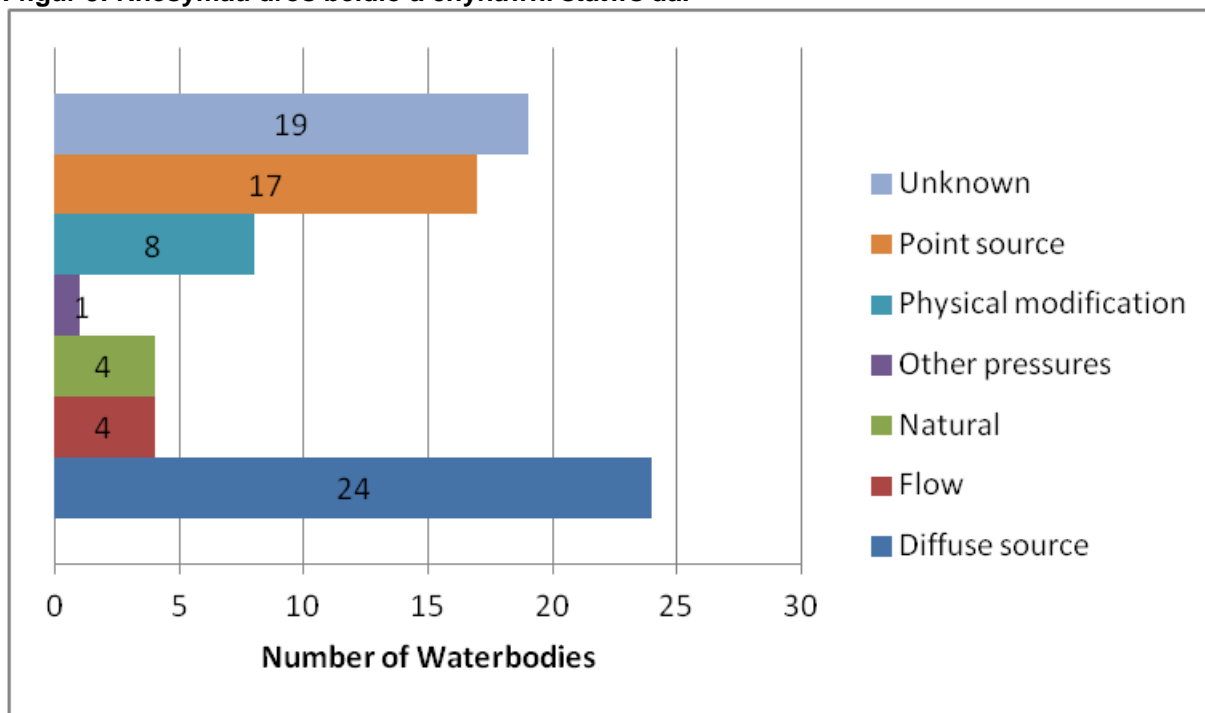
Rydym felly'n gweithio mewn partneriaeth i greu fforwm sy'n cysylltu rheolwyr tir â defnyddwyr eraill yr ecosystem. Mae cynllun peilot â llaethdy First Milk yn Hwlffordd wedi datblygu proses i wneud iawn am greddyau lleihau maeth neu'u bancio er mwyn annog ffatri drin newydd. Mae lleihau maeth yn ariannu cynlluniau lleihau maeth i ddwsinau o ffermydd yn nalgylch Daugleddau. Gwneir cysylltiadau ag academia i asesu, monitro ac adolygu gwelliannau yn Nyfrffordd y Daugleddau. Bydd y canlyniad yn creu hyfywedd ecosystem lle bydd ansawdd y dŵr yn cefnogi ecoleg amrywiol ac ni fydd yn mygu datblygiad economaidd. Ym mhrosiectau'r dyfodol bydd CNC yn cynyddu ein partneriaeth â'r gymuned amaethyddol er mwyn rhoi ar waith mesurau â'r gobaith o atal Parthau Perygl Nitradau rhag cael eu datgan: mae hyn eisoes yn cynnwys rhoi cyngor ac arweiniad ar gynllunio ac adeiladu storffeydd slyri newydd ar ffermydd; mater dadleuol y codwyd pryderon amdano gan bartneriaid cyhoeddus a phartneriaid rheoleiddiol eraill sydd, yn yr un modd â CNC, am gadw a gwella'r tirlun, bioamrywiaeth ac ansawdd bywyd Sir Benfro tra'n peidio â rhwystro datblygu gwledig.

Heb y ffyrdd newydd hyn o weithio, gallai Aberdaugleddau ddod yn Barth Perygl Nitradau a gallai hyn arwain at CNC yn gwrthwynebu datblygiadau pellach yn y dalgylch os oes effaith andwyol ar uniondeb y safle oherwydd gollyngiadau uniongyrchol neu osod o'r awyr. I'r perwyl hwnnw, mae'n rhaid i'r prosiectau hyn

## 4. Y prif heriau

Rydym wedi cynnal rhaglen o ymchwiliadau i wella ein dealltwriaeth o'r achosion ynghylch pam nad yw cyrff dŵr yn cyflawni'r safonau gofynnol. Crynhoir canlyniadau ein canfyddiadau yn Ffigur 3.

Ffigur 3: Rhesymau dros beidio â chyflawni statws da.



Mae ein hymchwiliadau wedi nodi chwe chorff dŵr sy'n methu oherwydd **amaethyddiaeth a rheoli tir gwledig**, gan gynnwys afonydd Nyfer, Cleddau Wen a Syfynwy, ac mae 11 arall yn debygol iawn o fethu oherwydd y pwysedd hwn. Mae **rhwystrau artiffisial** sy'n atal pysgod rhag ymfudo a chyrraedd eu tiroedd silio yn rheswm dros fethu mewn tair afon gan gynnwys Westfield Pill, afon Penfro a nant Cartlett. Nodwyd **gollyngiadau o weithfeydd trin dŵr gwastraff** fel rheswm dros fethu afon Anghof, ac mae pedair arall gan gynnwys nant Arberth a nant Brandy yn debygol iawn o fethu oherwydd y rheswm hwn.

### 4.1 Adborth ar heriau o weithdai

Mae angen i ni gydweithio i sicrhau y cyflawnir bwriadau cyffredinol y Gyfarwyddeb Fframwaith Dŵr, ac er mwyn cydweithio'n effeithiol mae angen i ni gytuno ar y materion a'r datrysiadau. Mae'r adran ganlynol yn cynnwys rhai o'r materion a godwyd yn rhan o'r gweithdy; fodd bynnag, nid yw'n rhestr lawn. Ystyrir yr holl sylwadau a gafwyd a blas yn unig o'r sylwadau yw'r canlynol:

- Llifogydd – rheoli dŵr ac asedau.
- Gwasgaru llygredd gwledig / rheoli tir, gan gynnwys maeth, plaladdwyr a gwaddod.
- Materion cwmpo coed – symud gwaddod.
- Ymgysylltu â'r gymuned, codi ymwybyddiaeth a chyfathrebiadau.
- Rhywogaethau Estron Goresgynnol, yn enwedig y Berdysen Reibus, Jac y Neidiwr a Chlymog Japan.

## 5. Amcanion a mesurau

Mae'r adran hon yn amlinellu'r hyn rydym yn bwriadu'i gyflawni a'r mesurau newydd arfaethedig y mae angen eu rhoi ar waith. Ein nod yw datblygu rhaglen integredig sengl o fesurau erbyn 2021 sy'n bodloni amcanion y Gyfarwyddeb Fframwaith Dŵr:

- **Atal dirywiad mewn statws**

Ni chaniateir i statws cyrff dŵr ddirywio o'r statws cyfredol.

- **Cyflawni'r amcanion ar gyfer ardaloedd gwarchoddedig**

Cyflawni'r safonau a nodir gan y gyfarwyddeb berthnasol y cawsant eu dynodi oddi tani. Ar gyfer safleoedd Natura 2000 sy'n ddibynnol ar ddŵr, y nod yw cyflawni amcanion cadwraeth. Mae sicrhau statws da erbyn 2021 yn garreg filltir tuag at yr amcan hwn.

- **Anelu at sicrhau statws cyffredinol da ar gyfer dŵr wyneb a dŵr daear**

Gweithredu mesurau i sicrhau statws cyffredinol da lle maent yn dechnegol ymarferol heb fod yn anghymesur o ddrud.

### 5.1 Mesurau

Rydym wedi adolygu'r rhesymau dros pam nad yw'r cyrff dŵr yn cyflawni'r amcanion ac rydym wedi nodi mesurau posibl. Rhennir y mesurau yn ddau grŵp. Mae mesurau cenedlaethol yn berthnasol i Gymru gyfan, neu'r Deyrnas Unedig. Yn gyffredinol mae'r rhain yn gosod y dull gweithredu deddfwriaethol, polisi neu strategol. Maent yn cynnwys, er enghraifft, gwaharddiad cenedlaethol ar ddefnyddio cemegyn penodol neu strategaeth genedlaethol ar gyfer blaenoriaethu ac ariannu'r gwaith o adfer mwyngloddiau segur. Mae mesurau lleol yn benodol i'r ardal basn afon neu ran ohoni. Er enghraifft, cael gwared ar blanhigion goresgynnol ar hyd afon ddynodedig neu ymgyrch leol yn targedu camgysylltiadau ar draws ystâd ddiwydiannol. Bydd manteision amrywiol hefyd i lawer o'r camau gweithredu a restrir. Er enghraifft, mae cynlluniau draenio trefol cynaliadwy (SDCau) yn helpu i leihau llygredd trefol, llygredd carthion a newidiadau i lefelau dŵr.

Ceir rhestr o'r holl fesurau cenedlaethol, y rhai newydd a'r rhai presennol, a'r mesurau lleol ar raddfa'r cyrff dŵr ar wefan Gwarchod Dyfroedd Cymru. Os ydych chi'n ymwybodol o unrhyw fesurau eraill neu os hoffech awgrymu rhai newydd, nodwch hynny yn eich ymateb i'r ymgynghoriad. Bydd y cynllun rheoli basn afon yn dod yn ddogfen statudol, felly mae'n bwysig sicrhau bod y mesurau cywir yn cael eu nodi drwy'r ymgynghoriad hwn. Mae'r tabl isod yn crynhoi'r mesurau lleol ar gyfer rheoli'r dalgylch, gan gynnwys y rheini a nodwyd ar gyfer ardaloedd gwarchoddedig, yn arbennig safleoedd Natura 2000.

Tabl 4. Crynodeb o fesurau lleol

Mesur	Disgrifiad	Nifer y cyrff dŵr
Mynd i'r afael â llygredd aer	Rheoli allyriadau i leihau nitrogen a gwaddod asidig. Rhywfaint o orgyffwrdd ag "adfer asideiddio".	9
Mynd i'r afael â llygredd yn y tarddle	Ymchwilio i lygredd o darddleoedd a'i reoleiddio. Mae hyn yn gorgyffwrdd â "lleihau llygredd o ollyngiadau carthion" a "gollyngiadau dŵr gwastraff eraill".	11
Cwblhau'r cylch cyntaf o ymchwiliadau	Yr holl ymchwiliadau parhaus dan y Gyfarwyddeb Fframwaith Dŵr o raglen y cylch cyntaf.	5
Rheoli draeniau a lefelau dŵr	Ymchwilio i newidiadau i systemau a strwythurau draenio tir a'u gweithredu i adfer lefelau dŵr.	25

Mesur	Disgrifiad	Nifer y cyrff dŵr
Carthu a rheoli silt	Yn cynnwys lleihau siltio yn y tarddiad drwy reoli tir, a gweithredu systemau carthu a gwaredu silt cynaliadwy.	6
Hwyluso symudiadau pysgod a gwella cynefinoedd	Cael gwared ar rwystrau i symudiadau pysgod neu eu haddasu	4
Gwella llifau a lefelau dŵr	Lleihau effeithiau llifau rheoledig a gwaith tynnu dŵr, adfer systemau llif mwy naturiol, gweithredu opsiynau i wella lefelau dŵr, megis effeithlonrwydd dŵr a mesurau ailgylchu, a ffynonellau a chyflenwadau amgen.	27
Rheoli rhywogaethau estron goresgynnol	Dileu a/neu reoli rhywogaethau estron goresgynnol yn unol â Chynlluniau Gweithredu cenedlaethol cyfredol ar rywogaethau goresgynnol. Mae'n cynnwys arfer da bioddigolwch, megis "gwirio, glanhau, sychu"	38
Adfer dŵr mwyngloddiau a thir wedi'i halogi	Adfer pyllau glo, mwyngloddiau metel a thir wedi'i halogi – yn cynnwys trin dŵr mwyngloddiau goddefol a gweithredol, capio rwbél, symud gwastraff i safleoedd tirlenwi, a dargyfeirio sianeli.	5
Lliniaru effeithiau llifogydd ac amddiffynfeydd arfordirol	Lleihau effeithiau strwythurau a gweithrediadau amddiffynfeydd llifogydd – gwella cysylltiadau, cynefinoedd a morffoleg drwy weithredu opsiynau drwy raglenni cyfalaf a chynnal, megis peiriannu meddal, agor cwlfertau, gwella caeadau llanwol, newid trefniadau carthu a rheoli llystyfiant. Mae'n cynnwys y rhaglen creu cynefinoedd cenedlaethol i fynd i'r afael â chywasgu arfordirol.	6
Lliniaru effeithiau morgludiant, mordwyo a charthu	Asesu a gweithredu opsiynau ar gyfer addasu systemau carthu a lleihau effeithiau addasiadau ffisegol.	7
Ymchwiliad newydd	Mae'n cynnwys ymchwiliadau i'r holl fethiannau, dirywiadau ac ardaloedd gwarchoddedig dŵr yfed newydd.	35
Arferion cynaliadwy ar gyfer rheoli'r tir a'r môr	Yn cynnwys mesurau i liniaru effeithiau o waith adeiladu a chynnal a chadw seilwaith, gan gynnwys o fewn safleoedd hyfforddi milwrol.	5
Lleihau llygredd o danciau carthion	Targedu camau gweithredu i sicrhau bod tanciau carthion yn cael eu cynnal a'u cadw'n gywir. Lle bo angen, cyhoeddi hysbysiadau gwaith ffurfiol i berchnogion i adleoli neu newid tanciau a ffosydd cerrig.	3
Lleihau llygredd o ollyngiadau carthion	Gwella cysylltiadau, cynefinoedd a morffoleg drwy beiriannu meddal a thechnegau adfer.	7
Gwaith ar nodweddion a chynefinoedd penodol	Adfer a/neu warchod nodweddion a chynefinoedd penodol, gan gynnwys	2

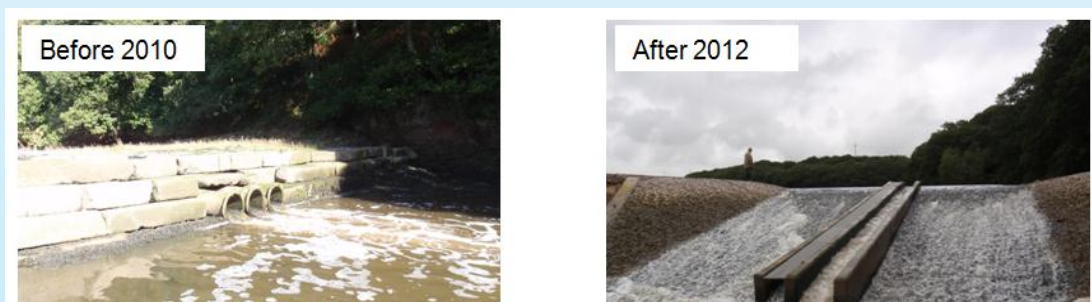
Mesur	Disgrifiad	Nifer y cyrff dŵr
	strwythurau naturiol (e.e. ogofâu, brigiadau daearegol) a strwythurau dynol (e.e. pontydd, adfeilion).	
Mynediad cynaliadwy a rheoli hamdden	Lleihau effeithiau erydu, aflonyddwch a difrod mynediad i'r tir a'r dŵr, gan gynnwys mynd i'r afael â gyrru anghyfreithlon oddi ar y ffordd.	7
Arferion amaethyddol cynaliadwy	Gweithredu mesurau sylfaenol ac ychwanegol fel rheoli slyri, silwair, olew tanwydd a chemegion amaethyddol yn gywir; gwahanu dŵr glân a dŵr brwnt; cynllunio gwaith rheoli maethynnau; lleiniau clustogi a ffensio glannau afon; cnydau gorchudd a rheoli pridd. Ar safleoedd N2k gallai fod angen gwneud newidiadau i systemau pori lle bo angen, gan gynnwys rheoli prysgwydd. Cydymffurfio â rheoliadau storio a gwasgaru o fewn Parthau Perygl Nitradau.	45
Rheoli pysgodfeydd yn gynaliadwy	Yn cynnwys mesurau ar gyfer pysgodfeydd dŵr croyw a morol i leihau a lliniaru effeithiau	3
Rheoli coetiroedd a choedwigaeth yn gynaliadwy	Adfer glannau afon, datgysylltu draenau coedwig, monitro effeithiolrwydd y 5 prif risg sy'n gysylltiedig â choedwigaeth a defnyddio coedwigaeth a choetiroedd i leihau llygredd gwasgaredig.	10
Mynd i'r afael â chamgysylltiadau a llygredd gwasgaredig trefol	Ymchwilio i gamgysylltiadau â draenau dŵr wyneb a'u datrys (mewn eiddo preswyl a masnachol) a gweithredu cynlluniau draenio cynaliadwy (SDCau) i leihau llygredd gwasgaredig.	4
Rheoli gwastraff	Yn cynnwys rheoli rwbel a slwtsh, tipio anghyfreithlon a sbwriel	7

Mae'r camau gweithredu sydd eisoes ar waith yn cynnwys:

- Cynlluniau i wella hwylusfa bysgod yn Westfield Pill a chored Canaston, Cleddau Wen
- Gwelliannau i gynefinoedd gan Ymddiriedolaeth Afonydd Sir Benfro ac Afonydd Cymru ar y cyd â Cyfoeth Naturiol Cymru
- Mae ffermwyr a thirfeddianwyr yn gweithio gyda'r swyddogion dalgylch i wella rheoli tir er budd yr amgylchedd dŵr.

### Astudiaeth achos – Westfield Pil – Prosiect Hwylusfa Bysgod 2012

- Mae nant Rhosfarced yn nant arfordirol sy'n gollwng i aber llanwol afon Cleddau ym marina Neyland, Sir Benfro. Methodd nant Rhosfarced â chyflawni meini prawf y Gyfarwyddeb Fframwaith Dŵr ar gyfer llysywod a salmonidau (diagnosteg 2010).
- Nodwyd pibellau a oedd wedi'u gosod i'r bwnd gwaelod yn Westfield Pil yn rhwystr i ymfudiad pysgod i fyny'r afon gan 'arolwg ar droed' y Gyfarwyddeb Fframwaith Dŵr gan y Tîm Pysgodfeydd. Ystyriwyd y rhwystr hwn yn ffactor arwyddocaol a oedd yn rhwystro amcanion y Gyfarwyddeb Fframwaith Dŵr rhag cael eu cyflawni.
- Yn 2012, gwnaeth prosiect partneriaeth ar y cyd rhwng CNC a Chyngor Sir Penfro amnewid yr hen fwndiau a phibellau am hwylusfa bysgod Larinier 'baffl actif iawn' a hwylusfa llysywod â mat gwrychog.
- Mae'r hwylusfa bysgod wedi gwella mynediad i amrywiaeth eang o rywogaethau o bysgod gan gynnwys: Llysywod; llysywod pendoll yr afon; brithyll; eogiaid; hyrddod; draenog môr a lledod mwd.
- Mae gwelliannau pellach wedi'u gwneud i hwylusfa bysgod nant Rhosfarced mewn partneriaeth ag Ymddiriedolaeth Afonydd Sir Benfro. Bydd y gwaith hwn yn helpu i sicrhau y cyflawnir amcanion y Gyfarwyddeb Fframwaith Dŵr erbyn 2027.



### 5.2 Adborth ar flaenoriaethau a datrysiadau o weithdai

Amlygwyd pryderon ynghylch y statws presennol a godwyd yn y gweithdy yn Adran 3, a thrafodwyd hefyd y datrysiadau a'r blaenoriaethau. Mewn cysylltiad â rhai o'r materion a godwyd ar y diwrnod, nodwyd y datrysiadau canlynol:

- **Gwasgaru llygredd gwledig / rheoli tir.**  
**Datrysiadau arfaethedig:** gwella'r nifer sy'n cofrestru â Glastir trwy leihau biwrocratiaeth; addysgu rheolwyr tir o ran datrysiadau lle byddai pawb ar eu hennill, gan nodi'n benodol cymhellion ariannol; ymchwilio i leiniau clustogi a gymhwyswyd yn wael; defnyddiau eraill i slyri; gwella gweithio mewn partneriaeth; addysg a dargedir o ran effaith pleiddiaid/chwynladdwyr ar ansawdd dŵr yfed.
- **Ymgysylltu â'r gymuned, codi ymwybyddiaeth a chyfathrebiadau.**  
**Datrysiadau arfaethedig:** gall yr Ymddiriedolaeth Afonydd gynorthwyo i nodi materion â blaenoriaeth; mentrau plannu coed â chymorth gwirfoddolwyr; nodi ffynonellau cyllid sy'n ymwneud â'r diwydiant.
- **Rhywogaethau Estron Goresgynnol**



**Datrysiadau arfaethedig:** mae angen arweiniad/strategaeth genedlaethol ar frys; rhagor o fentrau i wirfoddolwyr.

### 5.3 Amcanion amgen

Rydym wedi nodi nifer bach o gyrff dŵr lle rydym yn cynnig ymestyn y terfyn amser neu osod amcan llai llym (llai na da) oherwydd natur y broblem neu'r mesurau gofynnol. Ym mhob achos rydym wedi rhoi cyfiawnhad.

Tabl 5. Amcanion amgen a gynigir a chyfiawnhad

Amcan amgen	Cyfiawnhad	Nifer y gyrff dŵr	Corff dŵr
Amcan llai llym	Technegol anymarferol – cemegyn hollbresennol a pharhaol	1	Nyfer

### 5.4. Cyfleoedd ar gyfer partneriaethau

Mae sawl cyfle i gael arian allanol, a allai gefnogi prosiectau sy'n cyfrannu tuag at ganlyniadau'r Gyfarwydddeb Fframwaith Dŵr. Mae gan bob cronfa ei blaenoriaethau, dyraniad cyllidebol a phroses ymgeisio ei hun. Mae'r mathau o arian i'w hystyried yn cynnwys:

- Cronfeydd Ewropeaidd – Mae'r UE yn darparu arian o amrywiaeth eang o raglenni – ewch i wefan Swyddfa Cyllid Ewropeaidd Cymru i gael rhagor o wybodaeth.
- Arian Loteri – megis Cronfa Dreftadaeth y Loteri, Loteri Cod Post a'r Gronfa Loteri Fawr y mae ganddynt amrywiaeth o raglenni o £5000 hyd at filiynau o bunnoedd.
- Elusennau, ymddiriedolaethau a sefydliadau – mae llawer o'r rhain yn gweithredu ac yn aml mae ganddynt ffocws penodol – un ai yn ddaearyddol neu'n destunol a byddant yn cefnogi elusennau a phrosiectau lleol.
- Busnesau a chyfleoedd am nawdd – gan gynnwys manteisio i'r eithaf ar y gost o brynu bagiau cario yng Nghymru!
- Cyrff cyhoeddus – gallai fod gan awdurdodau lleol, Llywodraeth Cymru, Llywodraeth y DU a CNC gyfleoedd blynyddol am arian neu gystadlaethau untro ar gyfer eu meysydd â blaenoriaeth.
- Cyllido torfol – casglu cefnogaeth o amrywiaeth eang o gyllidwyr a nifer ohonynt, yn aml yn cynnwys unigolion ac fel arfer defnyddio'r rhynggrwyd i godi ymwybyddiaeth o brosiect penodol y mae arno angen arian.
- Masnachu – yn gynyddol, mae cyllidwyr am gefnogi sefydliadau gan ystyried cynaliadwyedd tymor hwy felly gall datblygu cyfleoedd masnachu fod yn rhywbeth i'w ystyried yn ogystal.

Bydd gan eich Cyngor Gwirfoddol Sirol a Chyngor Gweithredu Gwirfoddol Cymru wybodaeth ddiweddar am gyfleoedd megis y rhain yn ogystal â'r holl gymorth arall sydd ar gael.

## 6. Y cam nesaf?

Bwriad y crynodeb hwn yw rhoi cipolwg ar y dalgylch rheoli a dylai eich galluogi i gael mynediad i ragor o fanylion trwy ddefnyddio gwefan Gwarchod Dyfroedd Cymru. Croesawn eich barn ar sut y gallwn wella'r ffordd y gwnawn hyn.

Mae'r crynodeb yn cefnogi'r ymgynghoriad cyfredol ar y cynlluniau rheoli basn afon wedi'u diweddarau. Anogwn chi i edrych ar y cynlluniau rheoli basn afon ac ymateb i gwestiynau'r ymgynghoriad sydd ar gael ar ein gwefan. Os oes gennych unrhyw gwestiynau, anfonwch e-bost i:

[ardalbasnafongorllewincymru@cyfoethnaturiolcymru.gov.uk](mailto:ardalbasnafongorllewincymru@cyfoethnaturiolcymru.gov.uk) /  
[westernwalesrbd@naturalresourceswales.gov.uk](mailto:westernwalesrbd@naturalresourceswales.gov.uk)

## 7. Gwarchod Dyfroedd Cymru

Yn ystod cam gweithredu'r cynllun rheoli basn afon cyntaf, gofynnodd llawer o'n partneriaid a'n rhanddeiliaid am fynediad i ddata a gwybodaeth i'w cynorthwyo i helpu i ddarparu gwelliannau amgylcheddol lleol. Roedd yn amlwg yn gynnar ei bod yn anodd llywio'r cynllun cyntaf a chael mynediad iddo yn lleol. O ganlyniad, gyda chymorth a mewnbwn paneli cyswllt dalgylch y basn afon, datblygwyd offer ar y we. Enw'r offer hwn yw Gwarchod Dyfroedd Cymru. Mae'n offer ar y we sy'n ofodol ac yn rhyngweithiol sy'n darparu gwybodaeth gefnogol a haenau o ddata a all gynorthwyo partneriaid.

Rydym yn parhau i ddatblygu'r offer hwn ac rydym yn ei ystyried yn gyswllt hanfodol rhwng y cynllun rheoli basn afon mwy strategol a darpariaeth leol. Dylai alluogi'r defnyddiwr i gael mynediad i wybodaeth am:


- ddata ddosbarthiad ar raddfa'r corff dŵr
- rhesymau dros beidio â chyflawni statws da
- amcanion
- mesurau/gweithredoedd, gan gynnwys gwybodaeth am ardaloedd gwarchodedig
- prosiectau partneriaeth


Mae modd adalw data mewn nifer o fformatau (taenlenni a chrynodebau). Mae canllaw i ddefnyddwyr yn ogystal â chwestiynau cyffredin wedi'u cynnwys â'r offer ac mae modd cael mynediad iddynt trwy ddolen ar yr hafan.

**Ffigur 4. Sgrin lun agoriadol ar gyfer Gwarchod Dyfroedd Cymru**


## Water Watch Wales Map Gallery

The Natural Resources Wales Water Watch Map Gallery is a collection of web maps related to the [Water Framework Directive](#) in Wales. Find out more about the Water Framework Directive by viewing the gallery below. Content of the website will be developed and added to over time. Use the send feedback button on the right of this page to email us with comments and suggestions.







**RBMP Consultation Map**  
A map providing information for the River Basin Management Plan Consultation for Cycle 2 of WFD.  
[View map >](#)



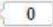

**WFD Comparison Map**  
This map shows Water Framework Directive river waterbody catchments in Wales, with overlap into neighbouring regions of England, symbolised according to the baseline classification in 2009 and the latest assessment classification.  
[View map >](#)



**WFD Projects Map**  
WFD projects added by partners and co-deliverers. **Add project.**  
[View map >](#)



**WFD Rivers and water-bodies in Wales**  
Cycle 1 WFD Rivers and other water-bodies in Wales with classifications, reasons for failure and summary reports  
[View map >](#)





**Cyfoeth  
Naturiol**  
Cymru  
**Natural  
Resources**  
Wales

Cyhoeddwyd gan:  
Cyfoeth Naturiol Cymru  
Tŷ Cambria  
29 Heol Casnewydd  
Caerdydd  
CF24 0TP

0300 065 3000 (Llun-Gwe, 8am – 6pm)

[ymholiadau@cyfoethnaturiolcymru.gov.uk](mailto:ymholiadau@cyfoethnaturiolcymru.gov.uk)  
[www.cyfoethnaturiolcymru.gov.uk](http://www.cyfoethnaturiolcymru.gov.uk)

(h) Cyfoeth Naturiol Cymru

Cedwir pob hawl Gellir atgynhychu'r ddogfen hon gyda chaniatâd  
Cyfoeth Naturiol Cymru