



# Llifogydd

› lleihau'r perygl  
yng Nghymru

**Gallai eich safle carafannau/gwersylla/  
parc gwyliau fod mewn perygl o lifogydd**

› Cyngor ymarferol ar eich cadw chi, eich preswylwyr a'ch ymwelwyr yn ddiogel os ceir llifogydd

## **Mae hwn yn gyhoeddiad ar y cyd rhwng:**

Cymdeithas yr Awdurdodau Draenio  
Sefydliadau Carafannau a Gwersylla Eithriedig  
Cymdeithas Parciau Gwyliau a Chartref Prydain  
Y Gymdeithas Gwersylla a Charafanio  
Y Clwb Carafanio Cyf  
Cyngor Sir Ceredigion  
Cyfoeth Naturiol Cymru  
Asiantaeth yr Amgylchedd  
Defra  
Cyngor Sir Ddinbych  
Cyngor Dosbarth East Lindsey  
Cyngor Sir Lincolnshire  
Y Cyngor Carafannau Cenedlaethol  
Y Fforwm Llifogydd Cenedlaethol  
Y Cyngor Rheoli Dŵr  
Llywodraeth Cymru

Yng Nghymru a Lloegr amcangyfrifir fod tua 1,500 o safleoedd carafanio a gweryslla mewn perygl o lifogydd o afonydd neu'r môr.

Mae Defra a Llywodraeth Cymru yn gweithio gyda'i gilydd i wella ymwybyddiaeth o lifogydd a diogelwch mewn safleoedd carafannau, gweryslla a chartrefi parc yng Nghymru a Lloegr.

Sefydlwyd y gweithgor Cynllunio Argyfwng Llifogydd Safleoedd Carafannau a Gwersylla ym mis Ionawr 2011, ac mae'n dod â chynrychiolwyr o'r llywodraeth a diwydiant ynghyd i gynorthwyo perchnogion a gweithredwyr safleoedd i ymateb i lifogydd. Mae'r grŵp yn helpu cymunedau carafanio, gweryslla a chartrefi parc i gynllunio ar gyfer argyfyngau llifogydd. Mae hefyd yn eu helpu i sicrhau bod defnyddwyr y safleoedd yn ymwybodol o risg llifogydd a sut i'w hamddiffyn eu hunain.

Mae'r fersiwn hwn o'r canllawiau wedi'i baratoi drwy ymgynghoriad ag aelodau o'r gweithgor. Mae'n cynnig arweiniad ar sut i baratoi cynlluniau llifogydd a lle i ddod o hyd i ffynonellau eraill o wybodaeth.

Cyhoeddwyd yng Nghymru gan: Cyfoeth Naturiol Cymru, Tŷ Cambria, Heol Casnewydd, Caerdydd CF24 0TP.

Mae'r ddogfen hon ar gael i'w lawrlwytho'n unig o [www.naturalresourceswales.gov.uk](http://www.naturalresourceswales.gov.uk)

## Pam fod angen i chi ddarllen y canllawiau hyn

Fel perchennog parc gwyliau, parc preswyl, safle carafannau neu wersylla, mae'n bwysig eich bod chi'n gwybod sut i ddiogelu eich preswylwyr, eich ymwelwyr a'ch busnes os ceir llifogydd.

Bydd deall y risg sydd i'ch safle, a pharatoi ar ei gyfer nawr, yn helpu i gynnal diogelwch cyhoeddus ac yn lleihau'r risg i fywyd. Byddwch chi hefyd yn gallu dod yn ôl yn gyflymach o'r ymyrraeth anochel a fyddai'n deillio i'ch busnes.

Hyd yn oed os nad yw eich safle wedi cael unrhyw lifogydd o'r blaen, dylech chi wybod pa ragofalon i'w sicrhau a bod yn barod, fel rydych chi eisoes wedi gwneud i leihau'r risg o dân. Gall llifogydd ddigwydd ar unrhyw adeg yn ystod y flwyddyn. Peidiwch â chymryd yn ganiataol na fydd eich safle'n dioddef llifogydd yn ystod misoedd yr haf.

Mae'r fersiwn hwn o'r canllawiau wedi'i baratoi ar gyfer pobl sy'n byw yng Nghymru. Ym mis Ebrill 2013, crëwyd Cyfoeth Naturiol Cymru a dyma bellach yr awdurdod arweiniol ar gyfer rheoli perygl o lifogydd yng Nghymru. Ceir fersiwn arall o'r canllawiau hyn i bobl sy'n byw yn Lloegr sydd ar gael o wefan Asiantaeth yr Amgylchedd [www.environment-agency.gov.uk](http://www.environment-agency.gov.uk).

# Cynnwys

Adran	Tudalen
1 Eich cyfrifoldebau fel perchennog safle	5
2 Deall llifogydd a sut i dderbyn rhybuddion llifogydd	6
• Deall y gwahanol fathau o lifogydd	7
• Codau rhybuddio am lifogydd	8
3 Ysgrifennu cynllun llifogydd	11
• Rhoi eich cynllun llifogydd ar waith	13
• Cyfrifoldebau staff	14
4 Gwneud yn siŵr y bydd eich cynllun yn gweithio	17
• Ffyrdd ymarferol o leihau effaith llifogydd	19
• Pwy sy'n gwneud beth yn ystod llifogydd	22
• Ar ôl y llifogydd	24
5 Gwybodaeth a chynngor am lifogydd	25
6 Atodiadau	
• Atodiad 1 - Arwyddion gwybodaeth rhybudd llifogydd	30
• Atodiad 2 – Cynllun llifogydd	31

## Eich cyfrifoldebau fel perchennog safle

Mae gennych chi ymrwymiad cyfreithiol i sicrhau bod unrhyw un sydd ar eich safle'n gwybod beth i'w wneud os ceir llifogydd.

**Deddf Atebolwydd Meddianwyr 1957:** mae gennych chi ddyletswydd gofal dan ddarpariaethau Deddf Atebolwydd Meddianwyr 1957. Mae hyn yn cynnwys sicrhau bod unrhyw un sydd ar eich safle - ymwelwyr, tenantiaid neu berchnogion tai – yn ymwybodol o'r risg o lifogydd

**Eich trwydded safle awdurdod lleol:** mae'n fwy na thebyg y bydd gan hwn amodau sy'n ymwneud yn benodol â'r perygl o lifogydd.

Mae'r mwyafrif o drwyddedau'n ei wneud yn ofynnol i chi arddangos arwydd rhybudd llifogydd. Edrychwch dan adran arwyddion eich trwydded i weld a oes angen un arnoch chi. Gall eich awdurdod lleol, yr adran lechyd Amgylcheddol fel arfer, ddarparu cyngor ar sut i fodloni amodau eich trwydded.

**Caniatâd cynllunio:** os oes gennych chi, neu os ydych chi'n ymgeisio am ganiatâd cynllunio ar eich safle, fel arfer bydd yr awdurdod lleol yn gosod amodau sy'n ymwneud â'r perygl o lifogydd. Bydd angen i chi fodloni'r rhain i gael caniatâd cynllunio a bydd angen i chi sicrhau eich bod yn parhau i gydymffurfio. Efallai y bydd gofyn i chi fod â chynllun gwagio'r safle mewn achos o lifogydd, neu arddangos hysbysiadau rhybudd llifogydd o gwmpas y safle.

Yn ogystal â'r ymrwymadau cyfreithiol hyn, dylech gynnal eich ymchwil eich hun i sicrhau eich bod wedi paratoi'n drylwyr. Cymerwch amser i weld a oes llifogydd wedi bod yn yr ardal o'r blaen. Siaradwch â phobl leol, Cyfoeth Naturiol Cymru, eich Bwrdd Draenio Mewnol lleol (os oes un yn eich ardal), perchnogion neu reolwyr blaenorol y safle a gweithredwyr lleol eraill. Cysylltwch â'r awdurdod lleol a'r gwasanaethau brys (yr heddlu a'r gwasanaeth tân) am eu cynlluniau brys eu hunain - er enghraifft, a ydyn nhw wedi dynodi risgiau eraill a rhoi ystyriaeth i'r rhai rydych chi wedi'u dynodi?

Mae'r tudalennau canlynol yn nodi'r camau y dylech chi eu cymryd i sicrhau eich bod yn gwneud popeth y gallwch i ddiogelu ymwelwyr a phreswylwyr ar eich safle rhag y perygl o lifogydd.

## Deall llifogydd a sut i gael rhybuddion llifogydd

### Rhybuddion llifogydd gan Cyfoeth Naturiol Cymru

Mae Cyfoeth Naturiol Cymru yn cynnig gwasanaeth rhybuddio llifogydd am ddim, Gwasanaeth Uniongyrchol y Llinell Rybuddion Llifogydd, mewn nifer o ardaloedd sydd mewn perygl o lifogydd o afonydd a'r môr.

Mae'r Gwasanaeth yn rhoi rhybudd o flaen llaw i chi ar gyfer eich ardal drwy ffôn, ffôn symudol, ffacs, neges destun neu e-bost. Y cyfan sydd angen i chi ei wneud yw cofrestru rhif ffôn neu ffacs lle gallwch dderbyn rhybuddion am lifogydd ar unrhyw adeg yn ystod y dydd neu'r nos.

Edrychwch a allwch chi dderbyn rhybuddion am ddim\* am lifogydd oddi wrth Cyfoeth Naturiol Cymru drwy alw'r Llinell Llifogydd: 0845 988 1188 neu ewch i [www.naturalresourceswales.gov.uk](http://www.naturalresourceswales.gov.uk) i gofrestru am ddim

### I wybod a oes rhybuddion llifogydd cyfredol mewn grym:

- Ewch i wefan Cyfoeth Naturiol Cymru ([www.naturalresourceswales.gov.uk](http://www.naturalresourceswales.gov.uk)).
- Ffoniwch y Llinell Llifogydd: 0845 988 1188. Dyma wasanaeth gwybodaeth ffôn 24 awr Cyfoeth Naturiol Cymru. Maen nhw'n gallu rhoi rhif ffôn cyflym i chi sy'n eich cysylltu chi ag unrhyw rybuddion llifogydd sydd wedi'u recordio ar gyfer eich ardal leol
- Gwrandewch ar wybodaeth tywydd radio a theledu lleol.

### Os nad yw rhybuddion llifogydd ar gael oddi wrth Cyfoeth Naturiol Cymru

Nid yw rhybuddion llifogydd ar gael ymhobman. Os na allwch chi gael rhybuddion llifogydd ar gyfer eich safle yna mae'n bosibl y gallwch gofrestru am rybudd llifogydd. Mae'r rhybudd hwn yn cwmpasu ardal ddaearyddol ehangach a gall roi rhybudd i chi am y posibilrwydd o lifogydd er mwyn i chi allu dechrau monitro'r sefyllfa.

Os nad oes rhybuddion llifogydd ar gael oddi wrth Cyfoeth Naturiol Cymru ar gyfer eich safle, mae angen i chi sefydlu eich system eich hun ar gyfer dynodi a yw eich safle mewn perygl o ddiodef llifogydd.

- Defnyddiwch wybodaeth ac arsylwadau lleol. Er enghraifft bydd eich gwybodaeth a'ch profiad o'r ardal yn eich helpu chi i asesu a yw'r afon yn ymateb yn gyflym i lawiad trwm.
- Ystyriwch roi marciwr dyfnder ger yr afon i'ch helpu chi i fonitro pa mor uchel mae'n codi, neu gadw llygad ar uchder y llanw ar hyd yr arfordir. Neu, defnyddiwch strwythur sydd yno'n barod fel pont neu bwynt cyfeirio lleol arall wnaiff ddangos i chi pan fydd yr afon neu'r môr yn cyrraedd lefel beryglus
- Efallai yr hoffech chi ystyried rhoi rhybudd cynharach o lifogydd os yw hynny'n debygol o ddigwydd gyda'r nos neu dros nos, gan mai dyma'r adeg y bydd ymwelwyr a phreswylwyr yn debygol o fod yn y gwely neu fod wedi yfed alcohol. Bydd hyn yn caniatáu iddyn nhw symud eu ceir a charafannau teithiol yn ystod oriau'r dydd.

\* bydd cost galwadau i rifau 0845 yn amrywio gan ddibynnu ar eich pecyn galwadau. Cysylltwch â'ch darparwr gwasanaeth ffôn am ragor o wybodaeth.

Os oes angen help gyda'ch trefniadau rhybudd llifogydd ar eich safle, ffoniwch eich swyddfa Cyfoeth Naturiol Cymru leol (gweler y manylion cyswllt yn adran 5) a fydd yn hapus i'ch helpu chi.

### **Deall y gwahanol fathau o lifogydd**

Gwnewch yn siŵr eich bod yn gwybod ac yn deall pa fathau o lifogydd sy'n effeithio ar eich safle.

Yn aml, nid yw ffynhonnell y llifogydd yn amlwg ar unwaith. Gallai fod yn un o'r canlynol:

- Llanw - llifogydd o'r môr
- Afon - llifogydd o'r afon
- Dŵr arwyneb - llifogydd o ffyrdd, ffosydd a chaeau
- Dŵr daear - dŵr sy'n dod o dan y ddaear yn codi uwchben yr wyneb ac yn creu llifogydd
- Cronfeydd - methiant neu orlifo o gronfa gyfagos.

Mae llawer o ardaloedd ar hyd yr arfordir mewn perygl o lifogydd o'r môr. Gallai hyn fod oherwydd lefelau'r llanw neu effaith tonnau yn ystod stormydd garw.

## Gwybod y codau rhybuddio am lifogydd

Os ydych chi'n cofrestru i dderbyn rhybuddion llifogydd mae'n bwysig eich bod yn gwybod y codau rhybudd llifogydd ac yn deall eu hystyr.

Codau rhybuddio llifogydd:

### RHAGOLYGN RISG LLIFOGYDD AR-LEIN

#### Beth mae'n ei olygu

Beth mae'n ei olygu  
Byddwch yn barod.  
Cadwch lygad ar sefyllfa'r  
tywydd.

#### Cyngor cyffredinol

- Edrychwch ar yr amodau tywydd
- Edrychwch ar wefan Cyfoeth Naturiol Cymru am ragolygon llifogydd wedi'u diweddarau.

### LLIFOGYDD - BYDDWCH YN BAROD



#### Beth mae'n ei olygu

Llifogydd yn bosibl.  
Byddwch yn barod.

#### Cyngor cyffredinol

- Paratowch i weithredu'ch cynllun llifogydd chi.
- Paratowch eich pecyn llifogydd o bethau hanfodol.
- Cadwch olwg ar lefelau dŵr lleol a'r rhagolwg llifogydd ar ein gwefan

### RHYBUDD LLIFOGYDD



#### Beth mae'n ei olygu

Disgwylir llifogydd.  
Mae angen gweithredu ar  
unwaith.

#### Cyngor cyffredinol

- Symudwch y teulu, yr anifeiliaid anwes a'ch pethau gwerthfawr i le diogel.
- Caewch y cyflenwadau nwy, trydan a dŵr os yw'n ddiogel gwneud hynny.
- Gosodwch offer amddiffyn rhag llifogydd

### RHYBUDD LLIFOGYDD DIFRIFOL



#### Beth mae'n ei olygu

Llifogydd difrifol  
Perygl i fywyd

#### Cyngor cyffredinol

- Arhoswch mewn lle diogel gyda modd dianc.
- Byddwch yn barod rhag ofn y bydd angen i chi adael eich cartref
- Cydweithredwch â'r gwasanaethau brys.
- Ffoniwch 999 os ydych chi mewn perygl enbyd

### NID YW'R RHYBUDD MEWN GRYM BELLACH

#### Beth mae'n ei olygu

Nid oes disgwyl unrhyw  
lifogydd pellach yn eich  
ardal ar hyn o bryd

#### Cyngor cyffredinol

- Byddwch yn ofalus. Gallai dŵr y llifogydd aros o gwmpas am nifer o ddyddiau.
- Os ydych chi wedi dioddef llifogydd, ffoniwch eich cwmni yswiriant cyn gynted â phosibl



## Gosod arwyddion gwybodaeth rhybudd llifogydd

Dylech osod arwyddion rhybudd llifogydd o gwmpas y safle i roi gwybod i'ch preswylwyr ac ymwelwyr os oes disgwyl llifogydd.

### Pa wybodaeth ddylai fod ar yr arwydd?

Defnyddiwch yr enghraifft o boster yn atodiad 1 ar ddiwedd y ddogfen hon i lunio eich arwydd.

Gallwch deilwra'r arwydd ar gyfer gofynion eich safle chi.

- Dylech gynnwys map o'r safle'n dangos gwybodaeth llifogydd megis llwybrau mynediad a manau ymgynnull.
- Meddyliwch am unrhyw anghenion arbennig y bobl ar eich safle wrth wneud eich arwyddion. A ddylai'r arwyddion fod mewn ieithoedd eraill, mewn print bras neu ar wahanol uchder?

### Lle y dylid gosod yr arwyddion?

Dylid gosod yr arwyddion mewn manau amlwg o amgylch y safle. Er enghraifft:

- yn y dderbynfa
- ar fyrddau gwybodaeth neu hysbysebu sy'n bodoli eisoes
- manau casglu sbwriel neu finiau ailgylchu
- ar neu ger arwyddion cyfeirio
- ar ac o amgylch pwyntiau dŵr
- ar gefn drysau carafannau neu chalets
- ger y blociau toiled neu gawodydd

### Arwyddion rhybuddio a gweithredu eraill

Ystyriwch roi arwyddion eraill o gwmpas y safle, er enghraifft:

- arwydd yn dangos 'Man Ymgynnull Yma'
- marciau ar lan yr afon i ddangos lle mae'r afon yn rhedeg fel arfer (gallai hyn atal pobl rhag cerdded i ddŵr dwfn pan fo lli mawr yn yr afon)
  - llwybrau ymadael diogel

### Hysbysiadau tywydd dyddiol

Mae'r tywydd fel arfer yn bwysig iawn i ymwelwyr. Gosodwch ragolygon y tywydd ar hysbysfyrddau a'i ddiweddarau'n ddyddiol. Os yw pobl yn disgwyl gwybodaeth newydd, byddan nhw'n dod i arfer edrych ar y byrddau.

Os yw eich safle mewn lleoliad arfordirol neu lanwol, rhowch amseroedd y llanw uchel. Os ydych chi'n gallu derbyn rhybuddion llifogydd, dangoswch y statws rhybudd llifogydd cyfredol. Cynhwyswch rif y llinell llifogydd a chod deialu cyflym eich ardal er mwyn i ymwelwyr wirio drostynt eu hunain.

## Ysgrifennu cynllun llifogydd

Er mwyn sicrhau diogelwch y cyhoedd, dylech chi gael cynllun y gellir ei ddefnyddio os ceir llifogydd, fel y byddech ar gyfer tân neu berygl posibl arall. Mae cynllun llifogydd yn egluro sut y bydd eich safle'n ymateb i lifogydd.

Nod cyffredinol y cynllun yw lleihau'r perygl i fywyd a chynnal diogelwch y cyhoedd. Mae'n ei wneud yn haws cael gwybodaeth yn ystod cyfnod o lifogydd ac yn haws cyfathrebu â staff ynglŷn â'r camau sydd angen eu cymryd.

Bydd cael cynllun llifogydd yn golygu y byddwch yn gallu adfer eich busnes yn gynt ar ôl llifogydd, gan sicrhau cysondeb y busnes. Mae hefyd yn arwydd o ofal cwsmer da.

I'ch helpu chi i greu cynllun llifogydd ar gyfer eich safle, rydym ni wedi cynnwys templed cynllun llifogydd i chi ei ddefnyddio yn Atodiad 2. Dros y tudalennau nesaf rydym ni wedi amlygu rhai materion allweddol i chi eu hystyried ac y gallwch eu teilwra ar gyfer anghenion eich safle.

### Beth i feddwl amdano cyn dechrau

- Pwy fydd yn gyfrifol am roi'r cynllun llifogydd ar waith? Gallai hwn fod yn rhywun ar wahân i chi - er enghraifft warden safle neu rywun sy'n cyflenwi drosoch chi tra'ch bod chi i ffwrdd
- Ymhle mae'r llwybrau gwagio diogel? Dylech osgoi llwybrau llif posibl a sicrhau bod arwyddion digonol.
- Sut fyddwch chi'n sicrhau fod eich staff, eich preswylwyr a'ch ymwelwyr yn ymwybodol o'r perygl ac yn gwybod yn iawn beth i'w wneud mewn llifogydd?
- Pa sbardun fyddwch chi'n ei ddefnyddio i roi'r cynllun ar waith? Gallai hyn fod yn rhybudd gan Cyfoeth Naturiol Cymru neu yn seiliedig ar amgylchiadau lleol (gweler 'Deall llifogydd a rhybuddion llifogydd').
- Sut a phryd fyddwch chi'n trefnu ymarferion rheolaidd gyda staff i brofi'r trefniadau gwagio?
- Ymhle fyddwch chi'n cadw copi cyfredol o'r cynllun? Mae angen iddo fod mewn lle amlwg lle gall pob aelod o staff, gan gynnwys rhai'r nos, wybod ymhle y mae.

## Cynhwyswch gynllun o'r safle

Cadwch gopi o gynllun(iau) eich safle yn yr un lle â'ch cynllun llifogydd. Dylai'r cynllun safle hefyd gynnwys manylion am y canlynol:

- manau ynysu gwasanaethau fel nwy a thrydan er mwyn i chi allu eu diffodd
- llwybrau gwagio a chynlluniau rheoli traffig
- manau ymgynnull, gan gynnwys 'canolfan argyfwng' a allai fod mewn lleoliad oddi ar y safle
- lleoliad gwregysau achub mewn manau strategol yn agos at y gorlifdir

Byddai copïau o gynllun y safle yn ddefnyddiol i'r gwasanaethau brys, felly cofiwch ei ddiweddarau a sicrhau ei fod ar gael yn hawdd

## Iechyd a Diogelwch

Amcan cyffredinol unrhyw gynllun llifogydd yw lleihau perygl i fywyd a chynnal diogelwch y cyhoedd. Prif gyfrifoldeb tîm rheoli'r safle yw sicrhau iechyd a diogelwch pob ymwelydd, y preswylwyr a staff y safle bob amser.

Os ceir llifogydd, dylai pob unigolyn asesu pob sefyllfa i sicrhau ei bod yn ddiogel ac efallai gofyn am help os oes angen. Cofiwch nad yw eich tîm yn aelodau hyfforddedig o'r gwasanaethau brys. Ni ddylech fyth ofyn i unrhyw aelodau o'ch staff wneud dim a allai roi eu bywydau mewn perygl

Mae'n syniad da i'ch staff wisgo siacedi llachar fel bo staff yn cael eu gweld. Mae hefyd yn gymorth er mwyn gallu eu hadnabod nhw a'u swydd mewn llifogydd.

## Pobl fregus

Gallai pobl oedrannus neu rai gydag anghenion ychwanegol fod angen help. Efallai y bydd arnynt angen rhagor o amser, hefyd, i ymadael, a dylid cadw hynny mewn cof. Dylid nodi anghenion yr unigolion, sicrhau bod staff yn eu deall ac y gallan nhw fod angen cymorth mewn llifogydd.

## Rhestr cysylltiadau

Cadwch restr gyfredol o gysylltiadau defnyddiol a chynhwyswch enwau pob aelod o staff sydd ar gael i fod o gymorth, cysylltiadau yn y gwasanaethau brys, eich cwmni yswiriant a rhif y Llinell Llifogydd.

Mae adnoddau'r sefydliadau sy'n gallu ymateb, er enghraifft ambiwlans, tân a'r heddlu, yn brin ac efallai na fyddan nhw'n gallu helpu bob tro. Dyna pam ei bod yn bwysig eich bod yn paratoi eich cynllun eich hunan.

## Rhoi eich cynllun llifogydd ar waith

Peidiwch â gosod y sbardun ar gyfer eich cynllun llifogydd yn rhy uchel pan fydd y safle ar fin profi llifogydd. Gwnewch yn siŵr eich bod yn caniatáu digon o amser i weithredu eich cynllun, a gwnewch yn siŵr eich bod yn cynnwys yr wybodaeth hon yn eich cynllun.

## Monitro'r sefyllfa

- Edrychwch ar y tywydd, lefelau'r afon a lefelau'r llanw lle bo'n berthnasol i benderfynu pryd y bydd angen i chi roi'ch cynllun ar waith.
- Edrychwch ar ragolygon dyddiol y tywydd am law trwm. Gallwch ddarllen rhagolygon perygl llifogydd tri diwrnod Cyfoeth Naturiol Cymru ar-lein i weld a oes rhagolygon o lifogydd yn eich sir chi ([www.naturalresourceswales.gov.uk](http://www.naturalresourceswales.gov.uk)).
- Gwrandewch ar ragolygon y tywydd ar y radio a'r teledu i gael rhybuddion o dywydd difrifol.
- Gallwch wirio'r sefyllfa ddiweddaraf ar wefan y Swyddfa Dywydd ([www.metoffice.gov.uk](http://www.metoffice.gov.uk)).
- Ewch i wefan Cyfoeth Naturiol Cymru i weld a oes rhybuddion llifogydd cyfredol mewn grym ([www.naturalresourceswales.gov.uk](http://www.naturalresourceswales.gov.uk))
- Gallwch asesu lefelau'r afon neu'r môr yn lleol drwy arsylwi neu ewch i wefan Cyfoeth Naturiol Cymru ([www.naturalresourceswales.gov.uk](http://www.naturalresourceswales.gov.uk))
- Gwiriwch amseroedd llanw uchel os ydych chi mewn perygl o lifogydd arfordirol.

## Seinio rhybudd

Dylai cyfarpar i seinio rhybudd, fel cloch, seiren neu gorn siarad, fod ar gael.

Dylai cyfarwyddiadau ar weithredu'r offer fod ar gael a dylai staff fod yn gyfarwydd â nhw.

Rhaid sicrhau bod yr holl gyfarpar yn gweithio ac yn cael ei wirio'n rheolaidd.

## Cynlluniau llifogydd - cyfrifoldebau staff

### Hyfforddi staff

Dylai pob aelod o staff wybod am y cynllun a bod wedi'u hyfforddi ynghylch yr hyn y dylen nhw fod yn ei wneud mewn llifogydd,

Dylech sefydlu a chyfleu:

- cyfrifoldebau staff (unigol a chyffredinol) mewn llifogydd. Sicrhewch fod rhywun (neu dîm) yn gyfrifol am reoli argyfwng gan gynnwys:
  - rhywun fydd yn gwneud penderfyniadau
  - rhywun sy'n adnabod cynllun y safle
  - rhywun yn gyfrifol am gyfathrebu â phreswylwyr ac ymwelwyr
- ffordd i sicrhau bod eich staff yn hawdd eu hadnabod - er enghraifft ffurfwisg neu siacedi llachar
- ffordd i staff gyfathrebu yn ystod argyfwng - er enghraifft radio, ffôn symudol

Cynhaliwch ymarferion gyda'r staff, a chynhwyswch hyn yn rhan o'u hymsefydlu pan fyddan nhw'n dechrau gweithio i chi, er mwyn sicrhau eu bod yn deall eu rolau a'u cyfrifoldebau mewn llifogydd.

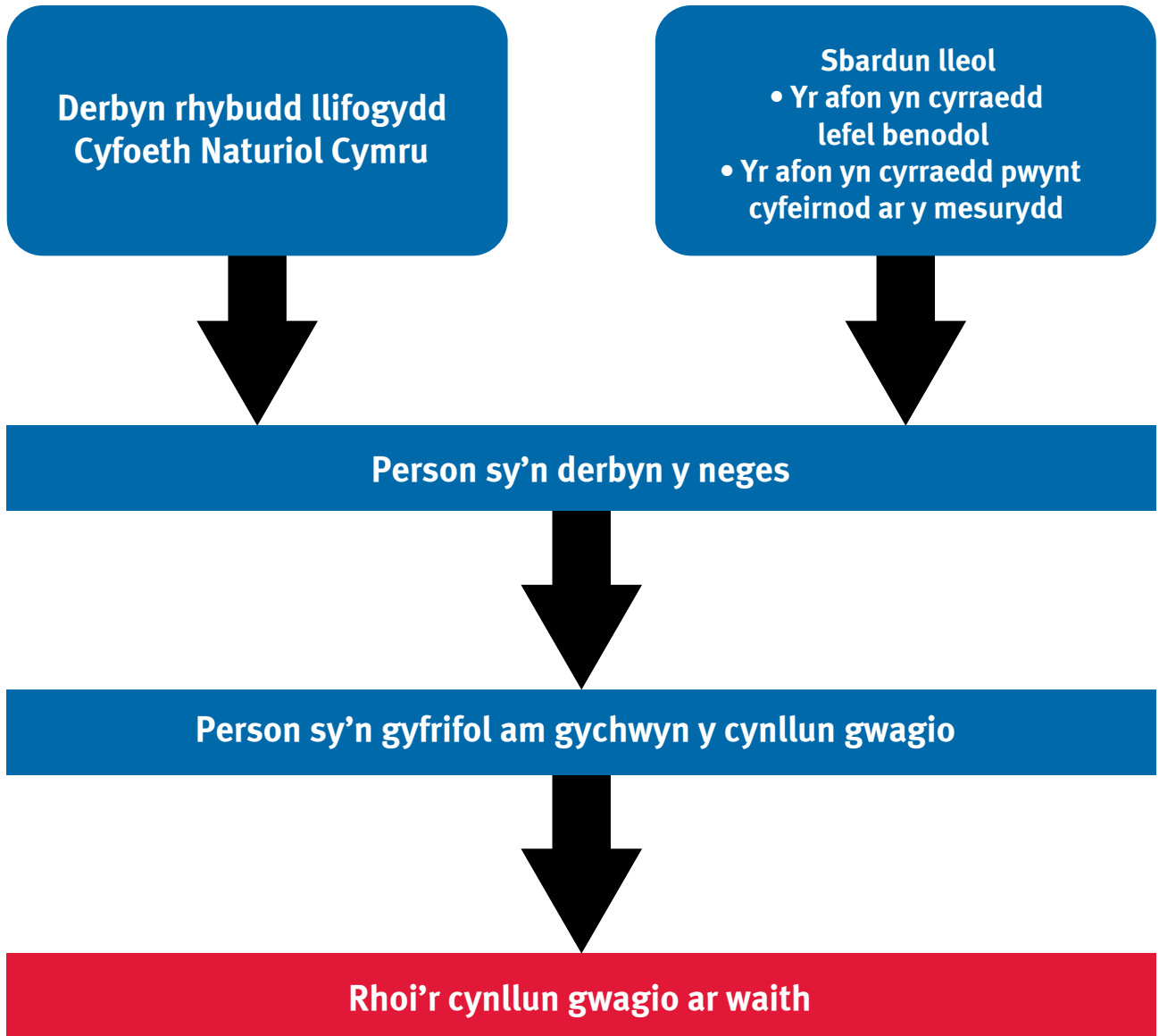
Dylai'r hyfforddiant gynnwys:

- sbardunau i roi'r cynllun llifogydd ar waith
- sut i seinio rhybudd
- prosesau gwagio
- ymhle i ddod o hyd i unrhyw gyfarpar angenrheidiol a sut i'w ddefnyddio
- ymhle mae'r llwybrau gwagio a sut i'w defnyddio
- â phwy i gysylltu am gymorth

Bydd angen hyfforddiant manylach ar staff sydd â chyfrifoldeb rheolaethol am argyfyngau. Yn ogystal â'r uchod, mae'n bwysig bod eu hyfforddiant yn cynnwys meysydd megis cysylltu â'r awdurdodau cyhoeddus a rheoli aelodau eraill o staff mewn sefyllfa o argyfwng.

## Cynllunio Gwagio'r Safle pan fo Llifogydd

Cyfrifoldebau staff



### Tîm rheoli'r safle

Yn gyfrifol am:

- iechyd a diogelwch staff, preswylwyr ac ymwelwyr
- rhestr gyfredol o staff preswylwyr ac ymwelwyr
- hyfforddiant ac ymwybyddiaeth staff
- ymwybyddiaeth ymwelwyr
- rhestr rhifau ffôn argyfwng
- cynlluniau diweddar o'r safle a gan gynnwys lle i ddiffodd nwy a thrydan
- rhannu'r cynllun gwagio gyda staff, preswylwyr ac ymwelwyr

### Aelodau tîm y safle

Yn gyfrifol am:

- wybod pwy sy'n gwneud beth mewn llifogydd;
- helpu i wagio ymwelwyr a phreswylwyr yn ddiogel – yn enwedig ymwelwyr bregus.

**Ni ddylai staff fyth ymgymryd ag unrhyw dasgau a allai beryglu eu bywyd.**



## Gwneud yn siŵr y bydd eich cynllun llifogydd yn gweithio

### Profi trefniadau staff

Ar ôl cwblhau eich cynllun gwagio llifogydd, y cam nesaf yw ei brofi gyda'ch staff.

Trefnwch i gynnal digwyddiad llifogydd ffug. Bydd hyn yn profi a yw'r cysylltiadau cyfathrebu'n gweithio a'r rhifau ffôn yn gywir. Gallwch gynnal y prawf pan fo'r safle ar gau i ymwelwyr. Os nad yw hyn yn bosibl a bod rhaid i'ch safle aros ar agor, does dim rhaid i chi hysbysu ymwelwyr eich bod yn cynnal y prawf.

Dylech chi gofnodi pob ymarfer a sesiwn hyfforddi staff.

Defnyddiwch y sesiynau hyn i gasglu adborth gan staff a ddylid newid neu ddiweddarau'r cynllun llifogydd.

### Dweud wrth bobl am eich cynllun llifogydd

Gwnewch yn siŵr fod pawb ar y safle'n ymwybodol o'ch cynllun llifogydd. Er enghraifft gallech gynnwys nodyn yn yr wybodaeth am y safle mae ymwelwyr yn ei derbyn wrth gyrraedd yn y dderbynfa, Neu yn eich cais blynyddol am ffi llain. Dangoswch iddyn nhw ymhle mae'r manau ymgynnull a'r arwyddion rhybudd llifogydd. Gellir rhoi gwybodaeth i ymwelwyr ar lafar neu'n ysgrifenedig. Bydd ymwelwyr yn teimlo'n gysurllon fod y safle'n ymddwyn yn gyfrifol ac wedi ystyried eu diogelwch.

Cadwch gopi cyfredol o'ch cynllun mewn lle amlwg lle gall pob aelod o staff wybod ymhle y mae.

Ystyriwch ddsbarthu copi i bob aelod o staff er gwybodaeth, ond cofiwch wneud yn siŵr eich bod yn rhoi unrhyw ddiweddariad pan fydd y cynllun yn cael ei ddiwygio.

### Cadw'r cynllun yn gyfredol

Chi a'ch staff sydd wedi cynllunio a datblygu eich cynllun. Mae'n eiddo i chi ac nid i Cyfoeth Naturiol Cymru na'r awdurdod lleol.

Er mwyn sicrhau bod eich cynllun yn llwyddo mae angen i chi sicrhau bod y manylion a geir ynddo'n cael eu gwirio a'u diweddarau'n rheolaidd. Rhaid i bopeth aros yn gyfredol, gyda'r wybodaeth ddiweddaraf a rhifau cyswllt.

Os ydych chi'n dioddef llifogydd, edrychwch ar eich cynllun wedyn a'i ddiwygio fel bo angen.

## Rhestr wirio

Mae'r rhestr gryno hon yn amlinellu'r pethau allweddol i feddwl amdany'n nhw yn eich cynllun llifogydd. Edrychwch drwy'r rhestr nawr a gwneud yn siŵr fod eich cynllun llifogydd wedi'i sefydlu cyn y llifogydd nesaf.

1. Edrych ar fy nhrwydded safle a chaniatâd cynllunio i weld a oes amodau penodol ynghylch perygl llifogydd.
2. Ysgrifennu cynllun llifogydd, neu edrych ar yr un cyfredol i wneud yn siŵr ei fod yn cynnwys yr holl ffactorau uchod.
3. Gwneud yn siŵr fod pob aelod o staff yn gwybod am fodolaeth y cynllun llifogydd, eu rhan nhw ynddo a lle mae'n cael ei gadw.
4. Trefnu ymarferion i brofi'r cynllun llifogydd.
5. Gosod arwyddion rhybudd llifogydd o amgylch y safle a threfnu ffordd i seinio rhybudd.
6. Sefydlu system monitro a rhybuddio llifogydd.
7. Sefydlu ffyrdd ymarferol o leihau perygl llifogydd.
8. Edrych ar y polisi yswiriant busnes i weld a yw'n cwmpasu difrod llifogydd, amharu ar fusnes a cholli incwm.

## Ffyrdd ymarferol o leihau effaith llifogydd

### Carafannau sefydlog

Mae Cymdeithas Parciau Gwyliau a Chartref Prydain (BH&HPA) a'r Cyngor Carafannau Cenedlaethol (NCC) wedi cyhoeddi 'Guidelines of good practice for the transportation, movement, siting, de-siting and commissioning of single unit caravan holiday homes'. Mae'r canllawiau'n cynnig cyngor hanfodol i berchnogion carafannau a chartrefi gwyliau i helpu i leihau unrhyw ddifrod.

Gallwch e-bostio [info@thencc.org.uk](mailto:info@thencc.org.uk) i gael copi o'r canllawiau. Fodd bynnag nid yw'r wybodaeth yn y ddogfen yn hollgynhwysol. Perchnogion safleoedd sy'n gyfrifol yn y pen draw am gymryd camau priodol i ddiogelu iechyd a diogelwch a chydymffurfio â deddfau perthnasol.

### Codi carafannau

Gan ddefnyddio'r standiau echel, gallwch godi'r carafannau tua 0.5 metr uwch lefel y tir i leihau'r perygl y bydd dŵr llifogydd yn cyrraedd ochr isaf y llawr. Os yw dŵr llifogydd yn cyrraedd lefel y llawr neu'n uwch ni wnaiff nifer o gwmnïau yswiriant adael i bobl fynd yn ôl i'r garafán a bydd rhaid ei newid.

### Angori neu rwymo

Oherwydd eu strwythur, gall rhai carafannau gael eu hysgubo ymaith gan ddim ond dwy droedfedd o ddŵr.

Mae sawl ffordd y gallwch eu hangori.

### **Dyfeisiadau arnofio**

Gallai fod yn ymarferol i osod dyfeisiadau arnofio ar garfannau sefydlog. Caiff y dyfeisiadau eu gosod ar waelod y garafán, ac unwaith y bydd wedi chwyddo, bydd yn galluogi'r garafán i gael ei chodi yn ystod llifogydd a'i gostwng wrth i'r dŵr leihau.

### **Carfannau teithiol a phebyll**

Gellir symud carfannau a phebyll o'r safle os ceir digon o rybudd ac os nad yw lefel yr afon yn codi'n rhy gyflym. Dylid cynnwys sut i wneud hyn yn eich cynllun llifogydd. Gallai fod yn beth doeth i roi rhybuddion cyn unrhyw lifogydd posibl er mwyn i ymwelwyr benderfynu symud eu carfannau/ceir yn gynnar.

### **Yswiriant**

Ym mhob achos mae'n bwysig trafod yr holl gynlluniau a mesurau arfaethedig gyda'ch cwmni yswiriant i sicrhau eich bod yn cydymffurfio gyda'u hamodau polisi.

## Cynllun y parc neu'r safle

Dylech ystyried sut y gallai perygl llifogydd effeithio ar gynllun eich safle. Mae'n bosibl y bydd angen i chi ystyried llwybrau gwagio drwy rannau sydd ddim mewn perygl o lifogydd a llwybrau mynediad i bobl anabl.

Un ffordd i reoli perygl llifogydd yw symud carafannau sefydlog i dir uwch a gosod carafannau teithiol a phebyll ar dir is.

## Rhwystrau dros dro a chynhyrchion gwarchod rhag llifogydd

Gall y rhain fod yn hawdd a chyflym i'w defnyddio. Gellir eu rhoi gyda'i gilydd, eu tynnu i lawr, eu cadw a'u rhoi gyda'i gilydd drachefn yn hawdd.

Mae'n cymryd awr i tua chwech i wyth o bobl godi 100m o amddiffynfeydd symudol. Gallwch gael rhagor o fanylion am amddiffynfeydd symudol a chynhyrchion eraill i warchod rhag llifogydd ar dudalennau glas y Fforwm Llifogydd Cenedlaethol. Ffoniwch 01299 403055 neu ewch i [www.bluepages.org.uk](http://www.bluepages.org.uk)

## Cadw allan o dymor

Meddyliwch am y modd y mae eich carafannau'n cael eu cadw allan o dymor. Cadwch garafannau cyn belled ag sy'n bosibl o'r manau is ar eich safle. Gallwch eu clymu gyda'i gilydd neu eu hangori.

## Storfeydd diogel

Edrychwch ar sut mae eich silindrau nwy a llygyrdion fel paent a chemegolion yn cael eu storio ar y safle. Gallai'r rhain gael eu diogelu neu eu symud o'r ardal lle ceir perygl llifogydd.

## Draenio

Gosodwch falfiau unffordd ar bob draen a pheipen ddŵr i atal dŵr rhag mynd i mewn i'r eiddo drwyddyn nhw.

## Swyddfa'r Safle

Gwiriwch a yw swyddfa eich safle mewn ardal perygl llifogydd. Os yw mewn ardal perygl llifogydd yna ystyriwch gopïo cofnodion pwysig a'u cadw mewn lle diogel uwchlaw'r lefel llifogydd. Mae hyn yn cynnwys cofnodion ariannol ac yswiriant, rhestrau cynnyrch, staff, cwsmeriaid a chyflenwyr a ffeiliau staff - a'ch cynllun gwagio llifogydd.

## Yswiriant

Edrychwch ar eich polisi yswiriant busnes i weld a yw'n talu am ddifrod llifogydd, amharu ar fusnes a cholli incwm. Nid pob cwmni yswiriant sy'n talu am lifogydd; mae'n bwysig bod yn sicr.

Mae'n bwysig trafod pob cynllun a mesur arfaethedig gyda'ch cwmni yswiriant i sicrhau eich bod yn cydymffurfio â'u hamodau polisi.

Os ydych yn cael llifogydd ar eich safle, cofiwch gael tystiolaeth ffotograffig neu fideo o'r difrod cyn dechrau ar y gwaith glanhau. Gallai hyn fod o fudd i chi wrth drafod gyda'r cwmni yswiriant

## Pwy sy'n gwneud beth yn ystod llifogydd?

Yma rhestrir prif weithgaredd pob sefydliad. Efallai na fydd yn bosibl cyflawni'r holl weithgaredd mewn achos o lifogydd.

Adnoddau cyfyngedig sydd gan y gwasanaethau brys felly efallai na fydd modd iddyn nhw gynnig cymorth bob amser. Os felly mae angen i berchnogion wybod y dylen nhw wneud eu trefniadau eu hunain i amddiffyn eu safle rhag llifogydd. Dylid nodi hyn yn glir yn y cynllun llifogydd.

### Cyfoeth Naturiol Cymru

- rhagweld a chyflwyno rhybuddion llifogydd;
- derbyn a chofnodi manylion digwyddiadau llifogydd;
- monitro'r sefyllfa a chynghori sefydliadau eraill
- gwaith trwsio a dadflocio ar brif afonydd a'r strwythurau sy'n eiddo iddo
- ymateb i achosion o lygru

### Awdurdodau Lleol

- cydlynu trefniadau argyfwng
- cynnal ffyrdd mewn cyflwr diogel
- gosod rhybuddion llifogydd ar briffyrdd
- clirio systemau draenio priffyrdd wedi blocio
- gall weithredu i amddiffyn eiddo rhag llifogydd o'r briffordd os yw system draenio'r briffordd wedi methu
- arwain gwaith cydlynu rheolaeth llifogydd yn eu hardaloedd
- datblygu strategaethau rheoli perygl llifogydd lleol ar gyfer ffynonellau lleol o lifogydd
- rheoli y risg o lifogydd dŵr arwyneb a dŵr daear
- cynnal cofrestr o strwythurau neu nodweddion sy'n cael effaith sylweddol ar berygl llifogydd yn eu hardal
- clirio cyrsiau dŵr (pwerau'r Ddeddf Draenio Tir)
- ymdrin â materion iechyd amgylcheddol gan gynnwys llygredd

### Yr Heddlu

- cyfrifoldeb cydlynu cyffredinol mewn digwyddiad

### Gwasanaeth Tân ac Achub

- ymateb i bob achos o argyfwng yn ôl y gofyn
- helpu'r boblogaeth pan fo angen a defnyddio staff a chyfarpar y Gwasanaeth Tân yn briodol

### Cwmnïau Ddŵr

- clirio carthffosydd cyhoeddus wedi blocio
- gall weithredu i amddiffyn eiddo rhag llifogydd o'r prif gyflenwad dŵr cyhoeddus neu o'r systemau carthffosiaeth cyhoeddus

### Cwmnïau trydan, nwy a ffôn

- ymdrin ag argyfyngau'n ymwneud â'u gwasanaeth mewn eiddo lle ceir perygl i fywyd o ganlyniad i lifogydd
- ymdrin ag argyfyngau llifogydd sydd wedi effeithio ar eu cyfarpar nhw eu hunain

## Ar ôl y llifogydd

Pan fydd y dŵr wedi gostwng, mae peryglon yn dal i fodoli a dylech fod yn ymwybodol ohonyn nhw. Efallai y bydd y dŵr wedi difrodi strwythurau ac adeiladau, a gallai trydan neu nwy sydd heb eu diffodd beri perygl i fywyd. Gall dŵr llifogydd hefyd halogi popeth mae'n dod i gyswllt ag ef.

Dyma rai mesurau defnyddiol i chi eu hystyried:

- Edrychwch a oes unrhyw ddifrod strwythurol cyn mynd i mewn i adeilad neu garafan. Diffoddwch unrhyw gyfarpar nwy a thrydan a diffoddwch y pŵer mewn mannau ynysu hyd nes eich bod yn siŵr ei fod yn ddiogel i'w ddefnyddio eto. Trefnwch i drydanwr neu dechnegydd nwy cymwys wirio'r sefyllfa.
- Defnyddiwch dortsh â batri. Peidiwch â defnyddio fflam agored i gael golau - gallai nwy fod wedi'i ddal mewn gofod caeedig fel carafân.
- Gwnewch yn siŵr nad yw'r dŵr yfed wedi'i halogi - gwnewch brawf arno.
- Gwnewch yn siŵr fod y carafannau a'r cartrefi'n cael eu hawyru'n iawn i helpu gyda sychu. Glanhewch bob arwyneb gyda diheintydd.
- Gwisgwch ddillad amddiffynnol os ydych chi'n delio ag arwynebau sydd wedi'u halogi. Os ydych chi'n poeni am halogi siaradwch â'r Uned Iechyd Amgylcheddol yn eich awdurdod lleol. Os oes unrhyw un yn mynd yn sâl ar ôl bod mewn cyswllt â dŵr llifogydd, dylen nhw ymweld â'u meddyg
- Peidiwch â gadael neb i ddod yn ôl i'r safle hyd nes y bydd yr holl wiriadau iechyd a diogelwch wedi'u cwblhau.
- Cysylltwch â thîm Gofal Cymdeithasol eich awdurdod lleol am gymorth gyda phobl fregus yn dychwelyd i eiddo sydd wedi cael llifogydd.

Ffoniwch eich cwmni yswiriant cyn gynted â phosibl. Bydd cwmnïau yswiriant am gael manylion llawn unrhyw ddifrod rydych chi am hawlio ar ei gyfer. Mae'n well cael cymaint o dystiolaeth ffotograffig neu fideo â phosibl. Peidiwch â gwaredu dim byd tan i chi wirio gyda'ch cwmni yswiriant.

Ceir rhagor o gyngor ar beth i'w wneud cyn, yn ystod ac ar ôl llifogydd ar wefan Cyfoeth Naturiol Cymru; (<http://www.naturalresourceswales.gov.uk>)

Meddyliwch beth y gallech chi ei ddysgu o'ch profiadau a diwygiwch unrhyw ddiffygion yn eich cynlluniau llifogydd a gwagio. Bydd yn bwysig gwerthuso eich cynllun llifogydd unwaith iddo gael ei brofi mewn gwirionedd. Diwygiwch a chywirwch fel bo angen.



## Gwybodaeth a chyngor am lifogydd

### Yng Nghymru

#### Cyfoeth Naturiol Cymru

[www.naturalresourceswales.gov.uk](http://www.naturalresourceswales.gov.uk)

Ffoniwch ni: 0300 065 3000 (Llun-Gwener 8am-6pm)

E-bost: [enquiries@naturalresourceswales.gov.uk](mailto:enquiries@naturalresourceswales.gov.uk)

### Yn Lloegr

#### Asiantaeth yr Amgylchedd (safleoedd yn Lloegr)

[www.environment-agency.gov.uk](http://www.environment-agency.gov.uk)

Ffoniwch ni: 0370 506 506 (Llun-Gwener 8am-6pm)

Gofynnwch i gael eich trosglwyddo i'ch swyddfa Asiantaeth yr Amgylchedd leol.

E-bost: [enquiries@environment-agency.gov.uk](mailto:enquiries@environment-agency.gov.uk)

### Rhybuddion Llifogydd

[www.naturalresourceswales.gov.uk](http://www.naturalresourceswales.gov.uk)

0845 988 1188 (24 awr)

- Gwybodaeth am ba wasanaeth rhybudd llifogydd sydd ar gael yn yr ardal lle'r ydych chi'n byw.
- Cyngor ymarferol ar beth i'w wneud cyn, yn ystod ac ar ôl llifogydd.
- Holwch am eich rhif deialu cyflym i glywed rhybuddion lleol yn rhwydd.

### Y Bwrdd Draenio Mewnol

Gwiriwch y Gymdeithas Awdurdodau Draenio i weld a oes gan eich ardal Fwrdd Draenio Mewnol a holwch am gyngor - [www.ada.org.uk](http://www.ada.org.uk)

### Yswiriant

Ymholiadau cyffredinol am yswiriant:

Cymdeithas Yswirwyr Prydain

[www.abi.org.uk](http://www.abi.org.uk)

0207 600 3333

### Cynhyrchion a gwasanaethau llifogydd

Y Fforwm Llifogydd Cenedlaethol (Tudalennau Glas)

[www.floodforum.org.uk](http://www.floodforum.org.uk)

[www.bluepages.org.uk](http://www.bluepages.org.uk)

01299 403055

- Elusen genedlaethol sy'n ymgyrchu ar ran cymunedau sydd mewn perygl o lifogydd
- Dysgwch sut i yswirio eich eiddo rhag llifogydd
- Cyngor annibynnol am gynhyrchion a gwasanaethau diogelu rhag llifogydd
- Sut i gael trefn unwaith eto os yw eich eiddo wedi dioddef llifogydd



Sefydliadau Carafannau a Gwersylla Eithriedig  
Blwch Post 5191  
Rugeley  
WS15 9BS  
[www.acceo.org](http://www.acceo.org)



Cymdeithas Parciau Gwyliau a Chartref Prydain  
Chichester House  
6 Pullman Court  
Great Western Road  
Caerloyw  
GL1 3ND  
Ffôn: 01452 526911  
[www.bhhpa.org.uk](http://www.bhhpa.org.uk)



Cymdeithas yr Awdurdodau Draenio  
6 Electric Parade  
Surbiton  
Surrey  
KT6 5NT  
Ffôn: 020 8399 7350  
[www.ada.org.uk](http://www.ada.org.uk)



Y Clwb Gwersylla a Charafanio  
Greenfields House  
Westwood Way  
Coventry  
CV4 8JH  
Ffôn: 0845 130 7631  
[www.campingandcaravanningclub.co.uk](http://www.campingandcaravanningclub.co.uk)



Y Clwb Carafanio Cyf  
East Grinstead House  
East Grinstead  
West Sussex  
RH19 1UA  
Ffôn: 01342 326 944  
[www.caravanclub.co.uk](http://www.caravanclub.co.uk)



Cyngor Sir Ceredigion  
Canolfan Rheidol  
Rhodfa Padarn  
Llanbadarn Fawr  
Aberystwyth  
Ceredigion  
SY23 3UE  
Ffôn: 01545 570881  
[www.ceredigion.gov.uk](http://www.ceredigion.gov.uk)



Cyfoeth Naturiol Cymru  
Tŷ Cambria  
29 Heol Casnewydd  
Caerdydd  
CF24 0TP  
Ffôn: 0300 065 3000  
[www.naturalresourceswales.gov.uk](http://www.naturalresourceswales.gov.uk)



Department  
for Environment  
Food & Rural Affairs

Adran yr Amgylchedd, Bwyd a Materion Gwledig  
Nobel House  
17 Smith Square  
Llundain  
SW1P 3JR  
Ffôn: 08459 33 55 77  
[www.gov.uk/defra](http://www.gov.uk/defra)



Cyngor Sir Ddinbych  
 Neuadd y Sir  
 Ffordd Wynnstay  
 Rhuthun  
 LL15 1YN  
 Ffôn: 01824 706101  
[www.denbighshire.gov.uk](http://www.denbighshire.gov.uk)



Cyngor Dosbarth East Lindsey  
 Tedder Hall  
 Manby Park  
 Louth  
 LN11 8UP  
 Ffôn: 01507 601111  
[www.e-lindsey.gov.uk](http://www.e-lindsey.gov.uk)



Asiantaeth yr Amgylchedd  
 Horizon House  
 Deanery Road  
 Bryste  
 BS1 5AH  
 Ffôn: 03708 506 506  
[www.environment-agency.gov.uk](http://www.environment-agency.gov.uk)



Cyngor Sir Lincolnshire  
 County Offices  
 Newland  
 Lincoln  
 LN1 1YL  
 Ffôn: 01522-552222  
[www.lincolnshire.gov.uk](http://www.lincolnshire.gov.uk)



Y Cyngor Carafannau Cenedlaethol  
Catherine House  
Victoria Road  
Aldershot  
Hampshire  
GU11 1SS  
Ffôn: 01252 318251  
[www.thencc.org.uk](http://www.thencc.org.uk)



Y Fforwm Llifogydd Cenedlaethol  
Snuff Mill Warehouse  
Bewdley  
Swydd Gaerwrangon  
DY12 2EL  
Ffôn: 01299 403 055  
[www.nationalfloodforum.org.uk](http://www.nationalfloodforum.org.uk)



Y Cynghair Rheoli Dŵr  
Kettlewell House  
Austin Fields Industrial Estate  
Kings Lynn  
Norfolk  
PE30 1PH  
Ffôn: 01553 819600  
[www.wlma.org.uk](http://www.wlma.org.uk)



Llywodraeth Cymru  
Parc Cathays  
Caerdydd  
CF10 3NQ  
Ffôn: 0300 0603300  
[www.wales.gov.uk](http://www.wales.gov.uk)



# Beth i'w wneud os ceir llifogydd!

Pan gyhoeddir rhybudd llifogydd



Casglwch eich teulu a gadael y garafan



Ewch at y man ymgynnull yn



**Peidiwch â gyrru drwy lifogydd**

Gall chwe modfedd o ddŵr eich taflu oddi ar eich traed, gall dwy droedfedd godi eich car



**Mewn argyfwng ffoniwch 999**

**Rheolwr y Safle/Parc**

I gael cyngor ffoniwch Linell Llifogydd Cyfoeth Naturiol Cymru ac  
Asiantaeth yr Amgylchedd **0845 988 1188**

Y person sy'n gyfrifol am  
weithredu'r cynllun gwagio

Rhif cyswilt argyfwng



**Cyfoeth  
Naturiol  
Cymru**  
Natural  
Resources  
Wales

# Cynllun gwasgio llifogydd

Ar gyfer parciau gwyliau, parciau preswyl, safleoedd carafân a gwersylla

Enw'r safle		Cyfeiriad a rhif ffôn	
Rhybuddion Llifogydd	0845 988 1188	Pa rhybuddion llifogydd Cyfoeth Naturiol Cymru ydych chi wedi'ch cofrestru i'w derbyn?	
Cod Deialu Sydyn			
Sbardun rhybudd llifogydd lleol h.y. pan fydd y dŵr yn cyrraedd gwaelod y bont			
Man Ymgynull Gwagio			

Byddwch yn barod ar gyfer llifogydd.  
Gweithredwch nawr

**1A – Yr hyn y dylid ei wneud yn ystod llifogydd: Pryd i roi eich cynllun llifogydd ar waith**

Dylid gweithredu ar yr wybodaeth ganlynol pan fyddwch yn cyrraedd y sbardun. Y sbardun fyddai rhybudd llifogydd gan Cyfoeth Naturiol Cymru neu'r sbardun rydych chi wedi'i osod i chi ei hun.

	<b>Gweithred</b>	<b>Sbardun</b>	<b>Cyfeiriwch at adran</b>	<b>Gweithred wedi'i chwblhau</b>
<b>1</b>				
<b>2</b>				
<b>3</b>				
<b>4</b>				
<b>5</b>				
<b>6</b>				
<b>7</b>				



**1B – Yr hyn y dylid ei wneud yn ystod llifogydd: Gwagio staff ac ymwelwyr**

Nodwch yr hyn y byddwch chi'n ei wneud i wagio staff ac ymwelwyr yn ddiogel yn ystod llifogydd.

	<b>Gweithred</b>	<b>Sbardun</b>	<b>Cyfeiriwch at adran</b>	<b>Gweithred wedi'i chwblhau</b>
<b>1</b>				
<b>2</b>				
<b>3</b>				
<b>4</b>				
<b>5</b>				
<b>6</b>				
<b>7</b>				

### 1C – Yr hyn y dylid ei wneud yn ystod llifogydd: Mannau mewn perygl a gweithredu mewn llifogydd

Rhannwch yr ardal o'ch safle sydd mewn perygl llifogydd i wahanol ddefnyddiau, megis gwersylla, carafannau teithio a statig, swyddfa safle a bloc cawodydd ac ati. Nodwch y gweithredu llifogydd ar gyfer pob un. Ystyriwch y perygl i ymwelwyr ar y safle ac i le y byddan nhw'n cael eu gwagio. Nodwch ymhle y bydd y Man Ymgynnull Llifogydd

Blaenoriaeth	Defnydd	Gweithredu staff / gwirfoddolwyr	Cyfarpar sydd ei angen	Amser sydd ei angen	Perygl i fwyd	Gweithredu gwagio
1						
2						
3						
4						
5						
6						
7						

### 1D – Yr hyn y dylid ei wneud yn ystod llifogydd: Mannau allweddol

Diffodd gwasanaethau	Disgrifiad o'r lleoliad	
Trydan		
Nwy		
Dŵr		

### 1E – Yr hyn y dylid ei wneud yn ystod llifogydd: Gwaith gwarchodol / Defnyddiau perglus

Defnyddiau perglus ar y safle y dylid eu hystyried adeg llifogydd - Atebwch y canlynol yn ôl y gofyn.

Defnyddiau	Disgrifiad o'r lleoliad	Sut i amddiffyn rhag llifogydd (h.y. symud, gorchuddio, rhwymo i lawr)
Cemegolion (gan gynnwys defnyddiau glanhau)		
Cynnyrch sail olew (gasolin, olew, olew coginio ac ati)		
Silindrau nwy		



## 1G – Yr hyn y dylid ei wneud yn ystod llifogydd: Adnoddau sydd eu hangen

Nodwch y defnyddiau adeiladu sylfaenol sydd eu hangen. Os nad oes angen y defnydd, nodwch 'amherthnasol'.

<b>Defnyddiau</b>	<b>Ar gyfer</b>	<b>Eitemau i'w hamddiffyn/lle i'w defnyddio</b>	<b>Man cadw</b>	<b>Cwblhawyd</b>
Tywod a bagiau tywod (heb eu llenwi), rhaw, cynfasau plastig	Creu rhwystrau llifogydd			
Offer - morthwyl, hoelion, llif	Byrddio drysau, ffenestri ac agoriadau, codi sillfoedd.			
Pren – pren haenog, blociau o bren.	Byrddio drysau, ffenestri ac agoriadau, codi sillfoedd			
Cynfasau plastig trwm	Bagiau plastig I'w rhoi o amgylch dodrefn ac offer.			
Bagiau plastig	I'w gosod am goesau byrddau a chadeiriau.			
Paletau	Codi stoc uwch lefel y dŵr			
Generadur trydan	Offer trydanol angenrheidiol			

**2A– Yr hyn y dylid ei wneud ar ôl llifogydd: Adfer a glanhau**

Mae'r cyfnod adfer a glanhau yn aml yn gofyn am fwy o ymdrech nag yn ystod llifogydd. Nodwch yr hyn y byddwch yn ei wneud ar ôl llifogydd.

	<b>Gweithred</b>	<b>Sbardun</b>	<b>Cyfeirio at adran</b>	<b>Cwblhawyd</b>
<b>1</b>				
<b>2</b>				
<b>3</b>				
<b>4</b>				
<b>5</b>				
<b>6</b>				
<b>7</b>				

## 2B – Yr hyn y dylid ei wneud ar ôl llifogydd: Cyflenwyr a chysylltiadau allanol

Nodwch gynlluniau wrth gefn os bydd amharu ar ddarfon nwyddau neu trefnwch gyda'r cyflenwyr i'w canslo dros dro. Hefyd, dylech gymwys contractau ar gyfer llely arall i'ch ymwelwyr.

Cyflenwr	Manylion cyswllt a ffôn y cyflenwr	Cynllun wrth gefn	Cyfeiriad danfon arall

Rhestwch y cwmnïau / contractwyr dibynadwy y gallech fod angen eu help ar ôl llifogydd. Gwnewch y cysylltiadau ymlaen llaw, neu nodwch pwy i'w galw am gymorth. Os nad oes angen help neu os ydych yn bwriadu gwneud eich gwaith eich hunan, gadewch yn wag.

Defnyddiau	Enw'r cwmni	Cyswllt	Ffôn/symudol	Cytunwyd y contract
Tîm ymateb defnyddiau peryglus				
Gwasanaeth pwrpio dŵr				
Cyflenwyr ynni / cyfarpar argyfwng				
Symud neu ffurfio tir				

## 3A – Rhestr cysylltiadau: cysylltiadau pwysig

	<b>Enw'r cwmni</b>	<b>Enw cyswilt</b>	<b>Ffôn (oriau swyddfa)</b>	<b>Ffôn (allan o oriau)</b>
Linell Llifogydd			0845 988 1188	0845 988 1188
Swyddfa Leol Cyfoeth Naturiol Gymru				
Darparwr Trydan				
Darparwr Nwy				
Cwmni Dŵr				
Darparwr Ffôn				
Cwmni yswiriant a rhif y polisi				
Awdurdod Lleol				
Gorsaf radio leol				
Gwybodaeth tywydd/teithio				
Yr Heddlu				
Gwasanaeth Tân ac Achub				
Gwasanaeth Ambiwlans				
Trydanwr				
Plymwr				
Perchnogion carafannau cartrefi/bythynnod gwyliau nad ydyn nhw'n bresennol yn ystod y llifogydd				





