



**Cyfoeth
Naturiol**
Cymru
**Natural
Resources**
Wales

Crynodeb Dalgylch Rheoli Conwy

Cynnwys

1. Cefndir crynodeb dalgylch rheoli Conwy	3
2. Dalgylch Rheoli Conwy.....	4
3. Statws presennol yr amgylchedd dŵr	7
4. Y prif heriau.....	9
5. Amcanion a mesurau.....	11
6. Gwarchod Dyfroedd Cymru	17

1. Cefndir crynodeb dalgylch rheoli Conwy

Mae'r crynodeb rheoli dalgylch hwn yn cefnogi **Cynllun Rheoli Basn Afon Gorllewin Cymru** 2015 sydd wedi cael ei ddiweddarau. Ynghyd â gwybodaeth fanwl ar wefan **Arsylwi Dyfroedd Cymru**, bydd y crynodeb hwn yn helpu i lywio a chefnogi'r gwaith o gyflenwi gwelliannau amgylcheddol lleol i'n dŵr daear, afonydd, llynnoedd, aberoedd ac arfordiroedd. Mae gwybodaeth am **Arsylwi Dyfroedd Cymru** i'w gweld yn Adran 6.

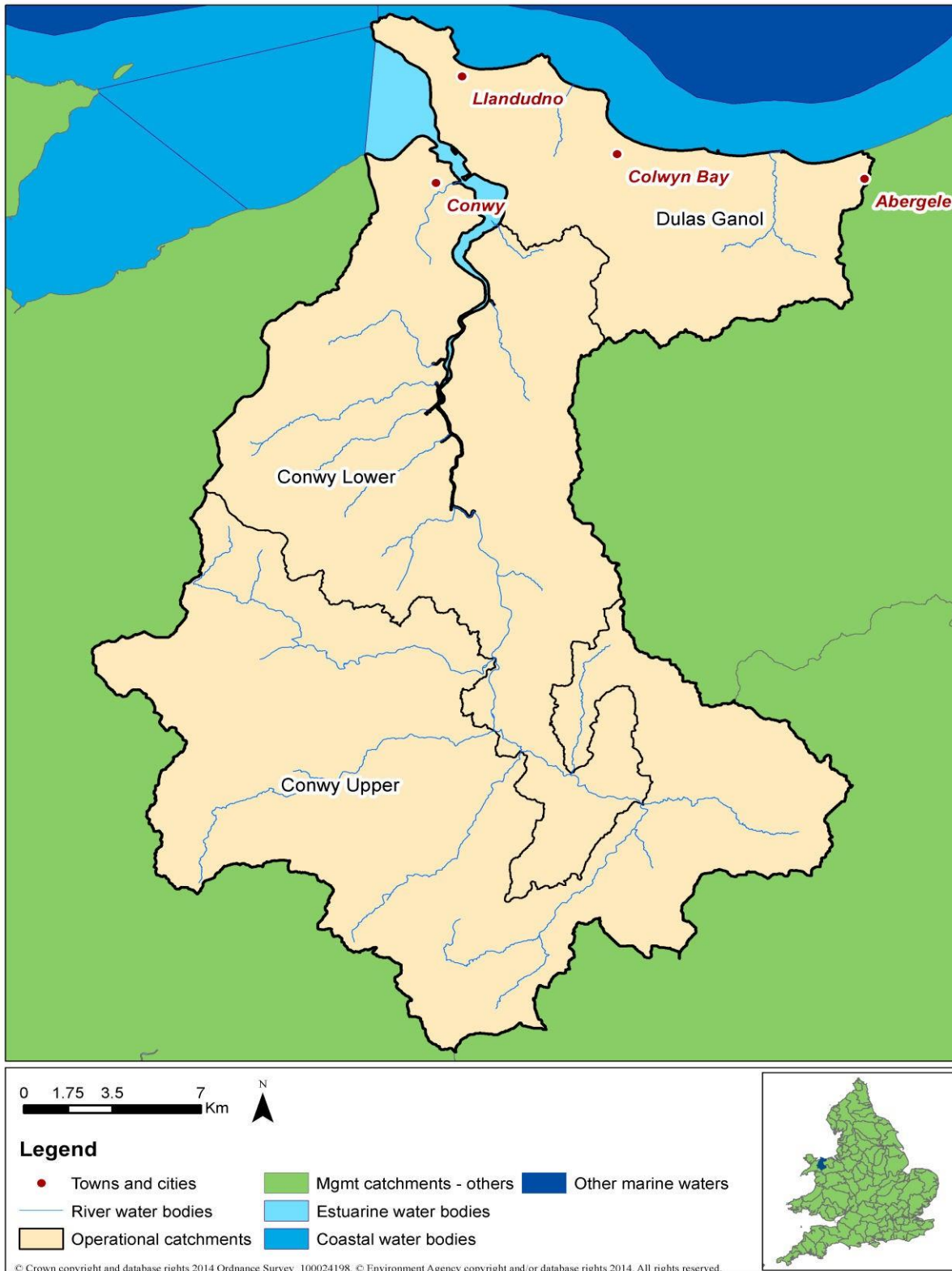
Mae Cyfoeth Naturiol Cymru wedi mabwysiadu'r dull ecosystem o'r dalgylch i'r arfordir. Golyga hyn fod angen bod yn fwy cydgysylltiedig yn y ffordd y rheolwn yr amgylchedd a'i adnoddau naturiol i gyflawni manteision economaidd, cymdeithasol ac amgylcheddol i gael Cymru fwy iach a mwy cadarn. Mae'n golygu ystyried yr amgylchedd yn ei gyfarwydd, er mwyn i bawb sydd â diddordeb yn y dalgylch bwysu a mesur y dystiolaeth a gosod blaenoriaethau ar gyfer y gofynion cystadleuol niferus ar ein hadnoddau naturiol mewn ffordd fwy integredig a chyflawni'r uchelgais yr ydym yn ei rhannu ar gyfer y lle.

Mae'r Gyfarwyddeb Fframwaith Dŵr yn darparu fframwaith trosfwaol mawr ar gyfer rheoli basn afon. Mae'r Gyfarwyddeb Llifogydd yn nodi ffordd strategol o ymdrin â chynllunio rheoli perygl llifogydd. Mae cynllun rheoli perygl llifogydd cyfredol wedi cael ei gynhyrchu ochr yn ochr â **Chrynodeb Cynllun Rheoli Basn Afon Gorllewin Cymru** a ddiweddarwyd yn 2015. Mae'r cynllun rheoli perygl llifogydd yn rhoi manylion sut y bwriadwn reoli perygl llifogydd ar draws dalgylch y basn afon trwy flaenoriaethu'r cymunedau hynny sydd yn y perygl mwyaf o ddioddef llifogydd a thrwy fanylu'r mesurau y bwriadwn eu cymryd i reoli'u perygl.

Gyda'i gilydd bydd y cynllun rheoli perygl llifogydd a'r cynllun rheoli basn afon yn llywio penderfyniadau pwysig, yn cyfarwyddo buddsoddi a gweithredu, ac yn cyflawni manteision sylweddol i gymdeithas ac i'r amgylchedd.

2. Dalgylch Rheoli Conwy

Ffigur 1 Map Dalgylch Rheoli Conwy



Tarddle Afon Conwy yw ucheldiroedd y Migneint, sef ardal helaeth o gorgors sy'n rhan o Ardal Cadwraeth Arbennig. Llandudno, Bae Colwyn a Chonwy yw'r prif aneddiadau ar hyd

yr arfordir, a Llanrwst yw'r dref fwyaf ym mhrif ddyffryn Conwy. Mae hanes o lifogydd yn rhai o'r cymunedau ac mae cynllun lliniaru llifogydd mawr wedi'i adeiladu yn Llanrwst. Mae rhan helaeth o'r dalgylch uwchben Llanrwst ac ochr orllewinol rhan isaf Dyffryn Conwy yn rhan o Barc Cenedlaethol Eryri.

Mae amaethyddiaeth a choedwigaeth yn flaenllaw iawn yn nhalgylch y Conwy. Mae defaid yn cael eu magu yn y dalgylch uwch, a da byw mwy cymysg a geir yn yr adrannau is. Mae'r dalgylch yn bysgodfa eog a siwin pwysig, er ceir rhwystr naturiol i fudo ar yr Afon Llugwy yn Rhaeadr Ewynnol. Mae hamdden a thwristiaeth yn bwysig i'r economi leol, gyda chanwio, cerdded, dringo a physgota'n boblogaidd yn Nyffryn Conwy.

Mae dalgylch rheoli Conwy yn cynnwys cronfeydd cyflenwad dŵr yfed megis Llyn Conwy a Llyn Cowlyd. Mae'n gwneud cyfraniad sylweddol at gynhyrchu ynni trwy gynhyrchu ynni dŵr sylweddol yn Nolgarrog a ffermydd gwynt alltraeth. Ceir hanes o weithgarwch mwyngloddio yn enwedig yng Nghoedwig Gwydr gyda siafftau mwyngloddiau wedi'u gadael, ceuffyrdd, tomenni pridd, a dŵr ffo o'r safle yn dylanwadu ar ollyngiadau metelau i ddŵr wyneb. Ar yr arfordir ceir traethau ymdrochi a ddynodwyd gan yr UE yn Llandudno, Bae Colwyn ac Llanfairfechan, a cheir hwylio o'r ddwy brif farina yn aber y Conwy. Mae'r aber yn cynnwys dau wely pysgod cregyn masnachol.

Ym mis Chwefror 2014 cynhaliwyd gweithdy dalgylch rheoli Conwy yng Nglasdir, Llanrwst Yn ystod y digwyddiad hwn casglwyd buddion y dalgylch. Roedd y rhain yn cynnwys:

- Dal carbon - gorgorsydd y Migneint ar frig y dalgylch a'r goedwigaeth.
- Cynhyrchu bwyd - pysgod cregyn yn aber y Conwy, cynhyrchu cig oen yr ucheldir, cig eidion a llaeth.
- Hamdden a thwristiaeth - ystod eang o gyfleoedd, yn bwysig i'r economi ond hefyd i iechyd a lles. Mae enghreifftiau'n cynnwys golygfeydd eiconig (Llynau Mymbyr yng Nghapel Curig), dyfroedd ymdrochi, pysgota, caiacio dŵr gwyn o safon fyd-eang, marinas a hwylio, cerdded mynyddoedd, nofio gwyllt.
- Coedwigaeth - llawer o fuddion, conwydd a cholddail. Cynhyrchu coed, coed tân, hamdden, cysgod, bioamrywiaeth
- Diwylliant ac etifeddiaeth - y fro Gymraeg, yr iaith Gymraeg, archaeoleg, hanes, henebion a chelf a chreffft lleol
- Dalgylch ymchwil delfrydol - addysg a dysgu, yn cael ei astudio'n helaeth gan Brifysgol Bangor a'r Ganolfan ar gyfer Ecoleg a Hydroleg.
- Bioamrywiaeth - safleoedd a rhywogaethau gwarchoddedig
- Dŵr - ansawdd dŵr da, cyflenwad ar gyfer yfed, defnyddio ar ffermydd ac ynni dŵr.
- Cynhyrchu ynni – ynni dŵr
- Rôl perchenogion tir fel rhanddeiliaid a rheolwyr

Mae Cyfoeth Naturiol Cymru yn parhau i weithio mewn partneriaeth gydag amrywiaeth o bartneriaid a sectorau mewn ffyrdd arloesol er mwyn i ni gyflawni hyd yn oed rhagor gyda'n gilydd. Cynhwysir blas o rai o'r prosiectau a ddarparwyd yn y dalgylch rheoli hwn dros y 3 blynedd diwethaf, ynghyd â phrosiectau sydd wrthi'n cael eu datblygu isod:

Am ragor o wybodaeth ynglŷn â phrosiectau gweler gwefan **Arsylwi Dyfroedd Cymru**

Tabl 1 . Prosiectau partneriaeth yn y dalgylch rheoli

Enw'r Prosiect	Disgrifiad o'r Prosiect	Partneriaid	Ffynonellau cyllid
Afon Wybrnant	Bu gwirfoddolwyr yn cefnogi contractwyr i osod cored goed lefel isel er mwyn dal a chadw graean silio. Yn ystod ymweliad dilynol nodwyd Siwin yn gwarchod cladd ar raeau silio a gynhyrchwyd yng nghefn y gored.	Afonydd Cymru	Cronfa WFD TSO
Afon Iwrch	Defnyddio ffensio i wella cynefinoedd ar yr Afon Iwrch o gwmpas	Afonydd Cymru, Ymddiriedolaethau Afonydd Clwyd a Chonwy	Cronfa WFD TSO

2.1 Ffeithiau allweddol¹

Rydym yn defnyddio'r term cyrff dŵr i helpu i ddeall a rheoli'r amgylchedd dŵr. Mae corff dŵr yn afon, llyn, dŵr daear neu ddŵr arfordirol, neu'n rhan o'r rhain. Dengys nifer y cyrff dŵr a'u math yn y dalgylch rheoli yn y tabl isod

Tabl 2. Nifer y cyrff dŵr a'u math.

Nifer y cyrff dŵr	Naturiol	Artiffisial	Wedi'i addasu'n sylweddol	Cyfanswm
Afon*	17	0	6	23
Llyn	1	0	7	8
Arfordirol	0	0	1	1
Aberol	0	0	1	1
Dŵr daear	1	0	0	1
Cyfanswm	19	0	15	34

*Mae cyrff dŵr afon yn cynnwys camlesi a throsglwyddiadau dŵr wyneb

Mae ardaloedd yn y dalgylch lle cydnabyddir bod yr amgylchedd dŵr o bwysigrwydd penodol, gan gynnwys cynefinoedd bywyd gwylt prin, dyfroedd ymdrochi neu ardaloedd o gwmpas ffynonellau dŵr yfed. Gelwir yr ardaloedd hyn ar y cyd yn ardaloedd gwarchodedig a nodir eu manylion yn y tabl isod.

¹ Mae gwahaniaethau yn y cyrff dŵr a nifer yr ardaloedd gwarchodedig o'u cymharu â chynlluniau'r cylch cyntaf a chynlluniau drafft yr ail gylch. Mae hyn oherwydd newidiadau yn y rhwydwaith cyrff dŵr yn ogystal â gwelliant o ran y methodolegau mapio a'r rheolau rhwng cyrff dŵr, dalgylchoedd rheoli ac ardaloedd gwarchodedig.

Tabl 3. Nifer yr ardaloedd gwarchoddedig a'u math.

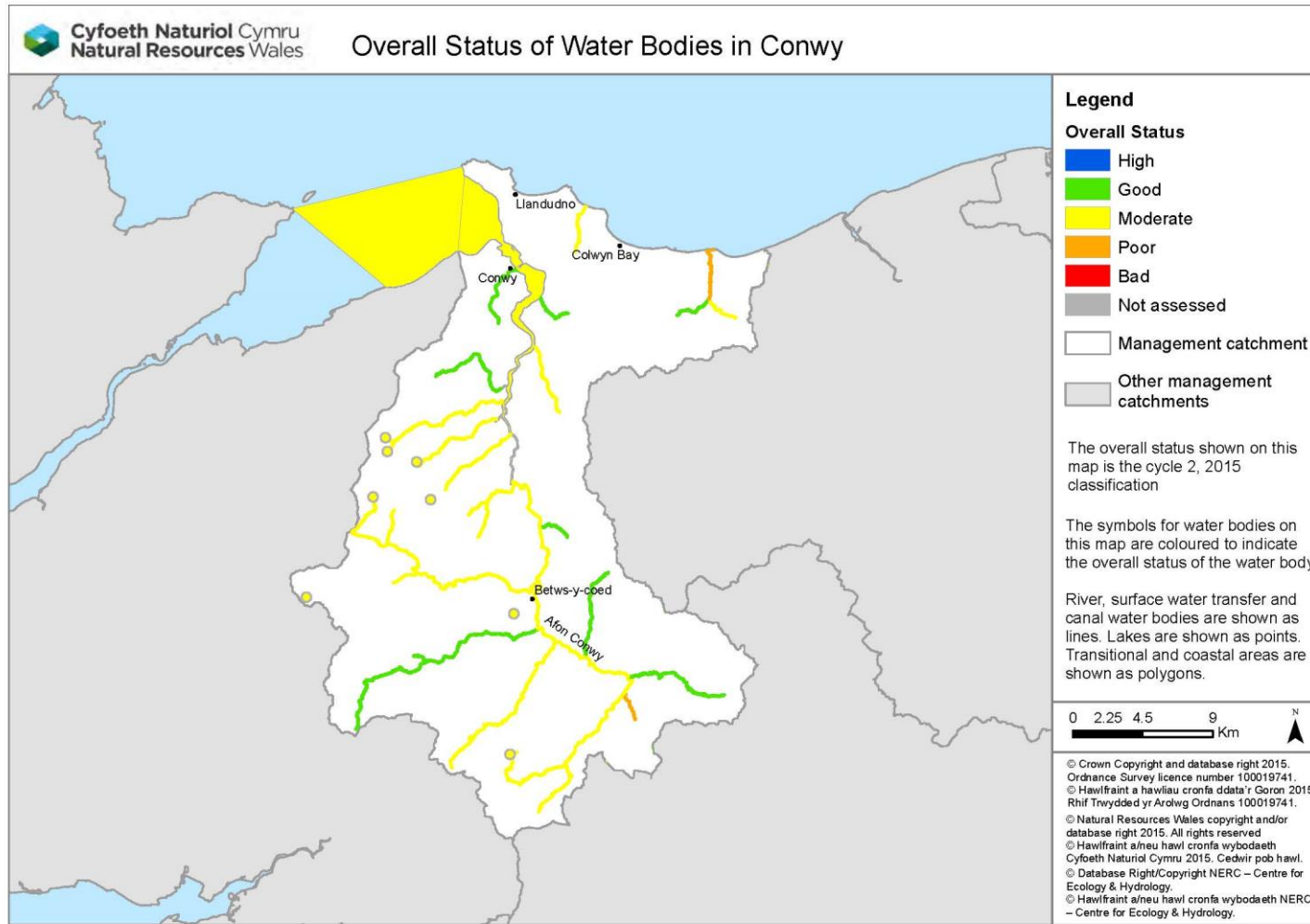
Ardal Warchoddedig	Nifer
Dyfroedd Ymdrochi	4
Ardaloedd Gwarchoddedig Dŵr Yfed	7
Natura 2000 a safleoedd Ramsar	6
Parthau Perygl Nitradau	0ha
Dyfroedd Pysgod Cregyn	1
Cyfarwyddeb Trin Dŵr Gwastraff Trefol – Ardaloedd sensitif	0

3. Statws presennol yr amgylchedd dŵr

Rydym yn asesu cyflwr cyrff dŵr trwy fonitro, sy'n cynhyrchu statws dosbarthiad. Dangosir statws presennol pob corff dŵr yn ffigur 2. Noder, ers 2009 rydym wedi diweddararu rhai o'r systemau a ddefnyddiwn i ddsbarthu cyrff dŵr, gan gynnwys newidiadau i rai safonau a ffiniau cyrff dŵr.

O fewn y dalgylch rheoli hwn mae 24% o ddyfroedd wyneb â statws cyffredinol da, 70% â statws canolig a 6% â statws gwael. Nid oes unrhyw gyrff dŵr wyneb â statws cyffredinol da iawn neu wael iawn.

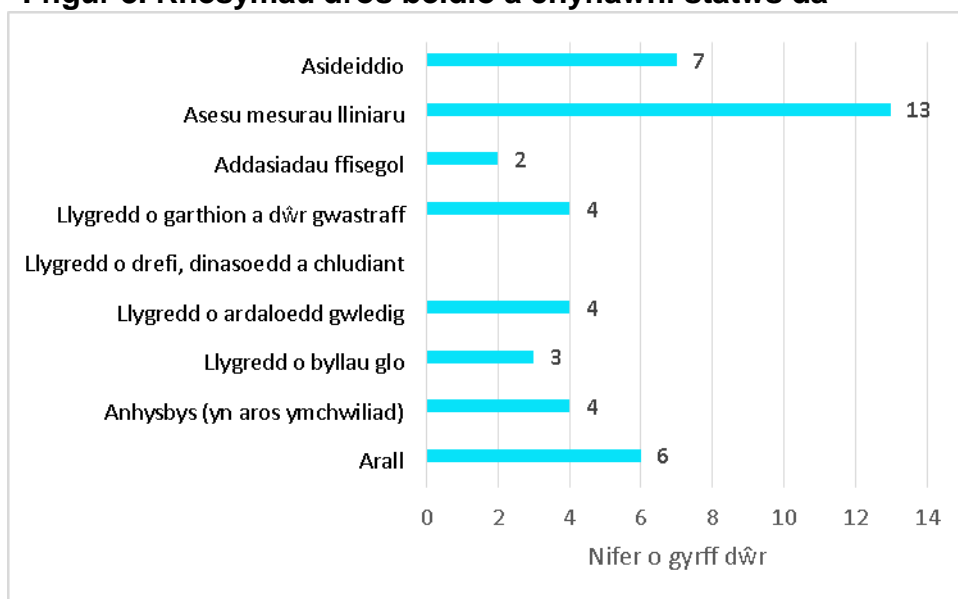
Ffigur 2. Statws presennol Dalgylch Rheoli Conwy (dosbarthiad 2015)



4. Y prif heriau

Rydym wedi cynnal rhaglen o ymchwiliadau i wella ein dealltwriaeth o'r achosion ynghylch pam nad yw cyrff dŵr yn cyflawni'r safonau gofynnol. Crynhoir canlyniadau ein canfyddiadau yn Ffigur 3. Rhestrir y rhesymau dros beidio â chyflawni statws da dan y Problemau Sylweddol o ran Rheoli Dŵr yn unol â'r Cynllun Rheoli Basn Afon diweddaraf. Mae'r graff isod yn dangos nifer y cyrff dŵr a restrir dan bob Problem Sylweddol o ran Rheoli Dŵr i ddangos y prif broblemau yn y dalgylch rheoli, efallai bod gan bob corff dŵr fwy nag un rheswm dros beidio â chyflawni statws da. Asideiddio - mae canran y cyrff dŵr wedi cael eu cynnwys gyda chategorïau eraill Problemau Sylweddol o ran Rheoli Dŵr.

Ffigur 3. Rhesymau dros beidio â chyflawni statws da



Mae gollyngiadau o fwyngloddiau sydd wedi'u gadael, boed yn rhai tarddle neu'n rhai gwasgaredig yn cynnwys rhannau isaf y Llugwy, rhan is yr afon Conwy a'r Crafnant. Mae gollyngiadau sy'n gyfoethog o ran metel yn effeithio'n anffafriol ar fioleg afonydd, yn ogystal â bod yn ddiolwg. Mae rhan uchaf y dalgylch o gwmpas Llyn Conwy yn asidig, sy'n gallu achosi metelau tocsig i ollwng o'r pridd. Mae addasiadau ffisegol, yn bennaf oherwydd yr atafaeliadau ar gyfer ynni dŵr, yn effeithio ar y cyrff dŵr uwchben Dolgarrog ar ochr orllewinol dalgylch rheoli'r Conwy. Mae llygredd gwasgaredig, o ffynonellau amaethyddol a choedwigaeth yn effeithio ar rai afonydd. Yn y dalgylch is mae bacteria o driniaethau dŵr gwastraff yn berygl i welyau pysgod cregyn a allai olygu eu bod yn fasnachol anhyfyw. Maent hefyd yn berygl i ansawdd y dŵr ymdrochi.

4.1 Adborth ar heriau

Mae angen i ni gydweithio i sicrhau y cyflawnir amcanion cyffredinol y Gyfarwydddeb Fframwaith Dŵr, ac er mwyn cydweithio'n effeithiol mae angen i ni gytuno ar y problemau a'r datrysiadau. Mae'r adran ganlynol yn cynnwys rhai o'r problemau a godwyd fel rhan o'r gweithdy a'r ymgynghoriad; fodd bynnag, nid yw'n rhestr lawn.

- Asideiddio yn rhannau o'r dalgylch, Lledr a Chonwy Uwch
- Angen rhagor o reoli uwchdiroedd
- Diffyg diogelwch i'r pysgodfeydd ac angen addysgu defnyddwyr yr afon e.e. genweirwyr, canŵwyr
- Llygredd gwasgaredig o reoli tir gwledig

- Rhywogaethau estron goresgynnol
- Angen rhagor o hyblygrwydd mewn cynlluniau amaeth-amgylcheddol megis Glastir
- Diffyg coed yn y dirwedd sy'n cael ei ffermio.

Astudiaeth Achos - Gweithio gyda'n gilydd i greu amodau silio ar gyfer Sewin ar Afon Wybrnant

Mae'r Afon Wybrnant yn llifo i mewn i Afon Lledr, sef llednant o Afon Conwy, ger traphont Pont Gethin. Mae'r Afon Wybrnant tua 3 cilomedr o hyd ond dim ond y 400m isaf sy'n hygyrch i bysgod sy'n ymfudo oherwydd rhaeadrau na ellir mynd heibio iddynt. Dros y blynyddoedd, mae llifeiriant wedi golchi y mwyafrif o'r graean silio yn yr adran hon o'r nant a nod y prosiect oedd creu ardaloedd newydd trwy gyfuno adeiladu coredau i wirio'r gwelyau ac ailgyflwyno swbstradau addas. Amcanion y prosiect oedd cynyddu nifer y salmonidau ifanc, diogelu salmonidau a oedd yn silio a chynefinoedd magu a chreu cynefinoedd addas ar gyfer rhywogaethau eraill o bwysigrwydd cadwraeth a bioamrywiaeth. Roedd y canlyniadau'n cynnwys:

- Gosod wyth cored goed lefel isel i ddal a chadw'r graean silio.
- Ymgysylltu gwirfoddolwyr â phrosiectau amgylcheddol/cadwraeth.
- Yn dilyn ymweliad dilynol nodwyd Siwin yn gwarchod CLADD ar raeau silio a gynhyrchwyd yng nghefn y gored (gweler y llun isod)
- Ymgwymerwyd y prosiect gan wirfoddolwyr a chontractwr yng Ngogledd Cymru gan gefnogi busnes lleol.



5. Amcanion a mesurau

Mae'r adran hon yn amlinellu'r hyn rydym yn bwriadu ei gyflawni a'r mesurau y mae angen eu rhoi ar waith. Ein nod yw datblygu rhaglen integredig sengl o fesurau erbyn 2021 sy'n bodloni amcanion y Gyfarwydddeb Fframwaith Dŵr, gan gynnwys:

- **Atal dirywiad mewn statws**

Ni chaniateir i statws cyrff dŵr ddirywio o'r statws cyfredol.

- **Cyflawni'r amcanion ar gyfer ardaloedd gwarchoddedig**

Cyflawni'r safonau a nodir gan y gyfarwydddeb berthnasol y cawsant eu dynodi oddi tani.

Ar gyfer safleoedd Natura 2000 sy'n ddibynnol ar ddŵr, y nod yw cyflawni amcanion cadwraeth. Mae sicrhau statws da erbyn 2021 yn garreg filltir tuag at yr amcan hwn.

- **Anelu at sicrhau statws cyffredinol da ar gyfer dŵr wyneb a dŵr daear**

Gweithredu mesurau i sicrhau statws cyffredinol da lle maent yn dechnegol ymarferol heb fod yn anghymesur o ddrud.

5.1 Mesurau

Rydym wedi adolygu'r rhesymau pam nad yw'r cyrff dŵr yn cyflawni amcanion ac rydym wedi nodi mesurau gofynnol. Rhennir y mesurau yn ddau grŵp:

Mae **mesurau cenedlaethol** yn berthnasol i Gymru gyfan, neu i'r Deyrnas Unedig. Yn gyffredinol mae'r rhain yn gosod y dull gweithredu deddfwriaethol, polisi neu strategol. Maent yn cynnwys, er enghraifft, gwaharddiad cenedlaethol ar ddefnyddio cemegyn penodol neu strategaeth genedlaethol ar gyfer blaenoriaethu ac ariannu'r gwaith o adfer mwyngloddiau segur. Ceir rhestr o'r holl fesurau cenedlaethol sydd ar gael yn y Cynllun Rheoli Basn Afon diweddaraf ac ar wefan [Arsylwi Dyfroedd Cymru](#).

Mae **mesurau lleol** yn benodol i'r ardal basn afon neu ran ohoni. Er enghraifft, cael gwared ar blanhigion goresgynnol ar hyd afon ddynodedig neu ymgyrch leol yn targedu camgysylltiadau ar draws ystâd ddiwydiannol. Bydd manteision amrywiol i lawer o'r camau gweithredu a restrir hefyd. Er enghraifft, mae cynlluniau draenio trefol cynaliadwy yn helpu i leihau llygredd trefol, llygredd carthion a newidiadau i lefelau dŵr. Mae'r tabl isod yn crynhoi'r mathau o fesurau lleol sydd eu hangen ar gyfer rheoli'r dalgylch, yn seiliedig ar ofynion y rhesymau dros beidio â chyflawni statws da ac ardaloedd gwarchoddedig. Gan gynnwys camau gweithredu o gronfa ddata Camau Gweithredu N2K a fydd yn helpu'r Ardal Gadwraeth Arbennig/Ardal Gwarchodaeth Arbennig/Ramsar i gyflawni statws cadwraeth ffafriol ar gyfer nodweddion sy'n ddibynnol ar ddŵr; er enghraifft: rheoli arfordiroedd yn briodol.

Mae'r categorïau lefel uchel yn disgrifio'r mathau o gamau gweithredu sydd eu hangen ac yn fras yr opsiynau sydd ar gael, gan gynnwys mesurau gwirfoddol a rheoleiddiol. Ar raddfa leol efallai na fydd rhai o'r opsiynau sy'n cael eu disgrifio yn cael eu hystyried yn briodol. Ceir gorgyffwrdd rhwng rhai categorïau. Mae'r tabl hefyd yn dangos nifer y cyrff dŵr sydd angen y math o fesur, dylid defnyddio rhifau'r cyrff dŵr yn y tabl hwn fel arweiniad i ddangos pa mor sylweddol yw'r broblem yn y dalgylch, a bydd y rhifau hyn yn newid yn ystod y rhaglen chwe blynedd. Mae data rhesymau dros beidio â chyflawni statws da cyfredol ar gael ar wefan [Arsylwi Dyfroedd Cymru](#) a dylid cyfeirio atynt cyn cwmpasu mesurau lleol.

Tabl 4. Rhestr arfaethedig o fesurau lleol sy'n ofynnol ar gyfer Dalgylch Rheoli Conwy

Mesur	Disgrifiad	Nifer y cyrff dŵr
Adfer asideiddio	Rheoli allyriadau ac adfer ucheldir: blocio draeniau, adfer gorgyrs, blocio draeniau coedwigoedd a phlannu coed brodorol ar lannau afon o fewn planhigfeydd coedwigaeth, opsiynau calchu. Rhywfaint o orgyffwrdd â "mynd i'r afael â llygredd aer".	2
Mynd i'r afael â llygredd aer	Rheoli allyriadau i leihau nitrogen a gwaddod asidig. Rhywfaint o orgyffwrdd ag "adfer asideiddio".	5
Cwblhau'r cylch cyntaf o ymchwiliadau	Yr holl ymchwiliadau parhaus dan y Gyfarwydddeb Fframwaith Dŵr o raglen y cylch cyntaf.	17
Rheoli draeniad a lefel dŵr	Ymchwilio a rhoi ar waith newidiadau i drefnau draenio tir a strwythurau i adfer lefelau dŵr.	14
Gwella llifau a lefelau dŵr	Lleihau effeithiau llifau rheoledig a gwaith tynnu dŵr, adfer systemau llif mwy naturiol, gweithredu opsiynau i wella lefelau dŵr, megis effeithlonrwydd dŵr a mesurau ailgylchu, a ffynonellau a chyflenwadau amgen.	5
Rhywogaethau estron goresgynnol	Dileu a/neu reoli rhywogaethau estron goresgynnol yn unol â Chynlluniau Gweithredu cenedlaethol cyfredol ar rywogaethau goresgynnol. Cynnwys arfer bioddiogelwch da, megis "GWIRIO-GLANHAU-SYCHU" a Mynd at Wraidd y Mater.	7
Adfer dŵr mwyngloddiau a thir wedi'i halogi	Adfer pyllau glo, mwyngloddiau metel a thir wedi'i halogi – yn cynnwys trin dŵr mwyngloddiau goddefol a gweithredol, capio rwbel, symud gwastraff i safleoedd tirlenwi, a dargyfeirio sianeli	5
Lliniaru effeithiau morgludiant, mordwyo a charthu	Asesu a gweithredu opsiynau ar gyfer addasu systemau carthu a lleihau effeithiau addasiadau ffisegol.	4
Lleihau effeithiau prosesau cronni adnoddau dŵr	Asesu a gweithredu opsiynau ar gyfer hwyluso symudiadau pysgod a gwella cynefinoedd.	2

Mesur	Disgrifiad	Nifer y cyrff dŵr
Ymchwiliad Newydd	Mae'n cynnwys ymchwiliadau i'r holl fethiannau, dirywiadau ac ardaloedd gwarchoddedig dŵr yfed newydd.	21
Lleihau llygredd o danciau carthion	Targeddu camau gweithredu i sicrhau bod tanciau carthion yn cael eu cynnal a'u cadw'n gywir. Lle bo angen, cyhoeddi hysbysiadau gwaith ffurfiol i berchnogion i adleoli neu newid tanciau a ffosydd cerrig.	2
Lleihau llygredd o ollyngiadau carthion	Lleihau llygredd o ollyngiadau parhaus ac ysbeidiol, gan gynnwys prosesau trin ychwanegol mewn gwaith trin carthion (e.e. stripio ffosffad), ymchwilio i rwystrau mewn carthffosydd a mynd i'r afael â nhw, a gweithredu draenio cynaliadwy i leihau faint o ddŵr wyneb sy'n draenio i garthffosydd.	3
Gwaith penodol i gynefinoedd a nodweddion	Adfer a/neu warchod nodweddion a chynefinoedd penodol, gan gynnwys strwythurau naturiol (e.e. ogofâu, brigiadau daearegol) a strwythurau dynol (e.e. pontydd, adfeilion).	3
Mynediad cynaliadwy a rheoli hamdden	Lleihau effeithiau erydu, aflonyddwch a difrod mynediad i'r tir a'r dŵr, gan gynnwys mynd i'r afael â gyrru anghyfreithlon oddi ar y ffordd.	19
Tynnu agregau'n gynaliadwy	Lleihau a lliniaru effeithiau diwydiannau tynnu dŵr	3
Arferion amaethyddol cynaliadwy	Gweithredu mesurau sylfaenol ac ychwanegol fel rheoli slyri, silwair, olew tanwydd a chemegion amaethyddol yn gywir; gwahanu dŵr glân a dŵr brwnt; cynllunio gwaith rheoli maethynnau; lleiniau clustogi a ffensio glannau afon; cnydau gorchudd a rheoli pridd. Ar safleoedd N2k gallai fod angen gwneud newidiadau i systemau pori lle bo angen, gan gynnwys rheoli prysgwydd.	25
Datblygu morol cynaliadwy	Yn cynnwys datblygiadau ynni ar y môr, megis chwilio am olew a nwy ac ynni llanwol.	4

Mesur	Disgrifiad	Nifer y cyrff dŵr
Rheoli coetiroedd a choedwigaeth yn gynaliadwy	Adfer glannau afon, datgysylltu draenau coedwig, monitro effeithiolrwydd y 5 prif risg sy'n gysylltiedig â choedwigaeth a defnyddio coedwigaeth a choetiroedd i leihau llygredd gwasgaredig.	5
Mynd i'r afael â chamgysylltiadau a llygredd gwasgaredig trefol	Ymchwilio i gamgysylltiadau â draenau dŵr wyneb a'u datrys	2
	(mewn eiddo preswyl a masnachol) a gweithredu cynlluniau draenio cynaliadwy (SDCau) i leihau llygredd gwasgaredig.	
Cyfanswm		148

Mae manylion mesurau lleol penodol i'w gweld ar wefan **Arsylwi Dyfroedd Cymru**, ac ymysg rhai enghreifftiau o gamau gweithredu sydd eisoes ar waith mae:

- Mae Dŵr Cymru a chwmnïau gollyngiadau carthion preifat yn gweithio i sicrhau triniaeth briodol o ddŵr gwastraff.
- Mae Prifysgol Bangor yn ymchwilio i ddatrysiadau arloesol i faterion sy'n ymwneud â physgodfeydd cregyn
- Mae Cyfoeth Naturiol Cymru yn gwella rheoli coedwigoedd i leihau effaith asideiddio ac amddiffyn afonydd rhag gwaddod
- Mae perchenogion tir yn lleihau effaith rheoli tir amaethyddol ar afonydd trwy reoli dŵr ffo, osgoi erydiad ochrau cloddiau ac annog arfer gorau.
- Mae Cyfoeth Naturiol Cymru yn archwilio ffynonellau a datrysiadau ar gyfer mwyngloddiau metel sydd wedi'u gadael yn cynnwys astudiaethau manwl o'r dalgylch, mesurau gostwng y llif ym Mwynglawdd Parc a monitro'r llif ym Mwynglawdd Pandora.
- Prosiect Adfer Mawrdiroedd Eryri a Hiraethog – gwaith adfer yn cynnwys rhwystro ffosydd i adfer cyfanrwydd hydrolegol a llystyfiant. Mae'r partneriaid o ran Conwy yn cynnwys yr Ymddiriedolaeth Genedlaethol a Pharc Cenedlaethol Eryri.
- Plannu coed brodorol, ffensio ac adfer cynefinoedd yn yr afon yn Nant Gwryd gan Cyfoeth Naturiol Cymru, Afonydd Cymru a'r Ymddiriedolaeth Genedlaethol.
- Bu Afonydd Cymru yn gosod coredu coed lefel isel i ddal graean silio yn Afon Wybernant sef llednant o'r Afon Lledr.
- Mae Cyfoeth Naturiol Cymru wedi gweithio gyda phartneriaid ar gyrff dŵr Hiraethlyn, Nant Gwryd ac Iwrch yn rhan o'n ffocws yn ystod y cylch basn afon cyntaf.

5.2 Adborth ar flaenoriaethau a datrysiadau

Amlygwyd pryderon ynghylch y statws presennol a godwyd fel rhan o'r ymgynghoriad ac yn y gweithdy yn Adran 4, a thrafodwyd hefyd y datrysiadau a'r blaenoriaethau. O'r materion a godwyd, nodwyd y canlynol fel y blaenoriaethau:

- **Angen rhagor o hyblygrwydd o ran cynlluniau amaeth-amgylcheddol megis Glastir**
Mae'r datrysiadau arfaethedig yn cynnwys: Parhau i ddylanwadu ar

Lywodraeth Cymru o ran yr angen i wneud newidiadau i'r cynllun i fynd i'r afael â materion lleol a galluogi ffordd fwy strategol o ymdrin â'r dalgylch.

- **Asideiddio yn rhannau o'r dalgylch, Lledr a Chonwy Uwch**

Mae'r datrysiadau arfaethedig yn cynnwys: Rheoli coedwigaeth trwy ddefnyddio lleiniau clustogi, sicrhau gorchudd coedwigaeth barhaus, ystyried y defnydd o galch, amodau ar drwyddedau torri coed ac addysgu perchenogion tir a rheolwyr.

- **Rhywogaethau estron goresgynnol**

Mae'r datrysiadau arfaethedig yn cynnwys: Angen cyd-drefniant ar raddfa'r dirwedd gyfan, gweithio'n fwy agos gyda Network Rail (rôl Cyfoeth Naturiol Cymru), a defnyddio adnoddau cymunedol yn well, er enghraifft: gwasanaeth cymunedol fel gwaith gwirfoddol i ddarparu sgiliau ac addysg. Angen rheoli rhywogaethau ar lefel ecosystem, rhagor o gydweithio rhwng y partion a chanddynt ddi-ddordeb gyda chynllun rheoli.

- **Angen rhagor o reoli uwchdiroedd**

Mae'r datrysiadau arfaethedig yn cynnwys: Cwmpas i gau rhagor o ffosydd, â llawer o fuddion yn cynnwys storio carbon a gwanhau llifogydd.

- **Llygredd gwasgareddig o reoli tir gwledig er enghraifft gwaddodion a maethynnau.**

Mae'r datrysiadau arfaethedig yn cynnwys: Rhagor o brofi pridd, addysg ffermwyr, rheoli gwrtait, y rheini sy'n datblygu Glastir a thrawsgydymffurfio i gynorthwyo. Lleihau cynydau porthiant mewn ardaloedd risg uchel, cynllunio wedi'i dargedu ar gyfer plannu coed.

- **Dirywiad mewn cynefinoedd a rhywogaethau dŵr**

Roedd y datrysiadau arfaethedig yn cynnwys: adfer cyforgorsydd mawn a rhwystro ffosydd i ddal y dŵr yn ôl, adfer cynefinoedd y glannau er mwyn iddynt weithredu fel clustog rhag dŵr ffo ar y tir a helpu i atal erydu.

5.3 Meysydd i'w targedu ar gyfer 2015-21

Rydym wedi gweithio ledled Cyfoeth Naturiol Cymru i ddatblygu rhaglen fforddiadwy o fesurau lleol a chenedlaethol, yn seiliedig ar ein dealltwriaeth gyfredol o adnoddau presennol. Byddwn yn canolbwyntio ar y canlynol:

- Atal dirywiad ym mhob corff dŵr
- O fewn Ardal Basn Afon Gorllewin Cymru – gwella cydymffurfiaeth gyda statws da cyffredinol mewn 21 o gyrff dŵr sydd ar hyn o bryd yn ganolig/gwael, a hefyd gwella pedwar corff dŵr gwael i statws canolig.
- Targedu risgiau yn lleol mewn ffordd integredig i gyflawni gwelliannau amgylcheddol yng nghyrrff dŵr y Gyfarwyddeb Fframwaith Dŵr ac ardaloedd gwarchoddedig, gan gynnwys ardaloedd sy'n warchoddedig am eu cynefinoedd a rhywogaethau dŵr.
- Canfod lle y gellir cyflawni gwelliannau sylfaenol yn ystod yr ail gylch, a lle y bydd angen mesurau pellach i gyflawni newid cyffredinol mewn statws ecolegol.
- Datblygu ein hagwedd tuag at reoli adnoddau naturiol trwy weithio ar lefel dalgylch lleol a chael y buddiannau ehangach a gyflawnir trwy'r Gyfarwyddeb Fframwaith Dŵr.

Nid yw'r crynodeb a roddir isod yn gynhwysfawr, mae'n rhoi cipolwg o'r wybodaeth sydd ar gael ar hyn o bryd, a bydd yn cael ei diweddarau yn rheolaidd - cyfeiriwch at **WWW** am wybodaeth bellach.

Tabl 5. Cyrff dŵr y bydd Cyfoeth Naturiol Cymru'n eu targedu yn Nalgylch Rheoli Conwy i gyflawni gwell statws erbyn 2021

Cod adnabod y corff dŵr	Enw	Statws targed	Manylion
GB110066059830	Nant y Fedw (Dulas)	Da erbyn 2021	Am ragor o wybodaeth ynglŷn â'r cyrff dŵr targed, gweler gwefan Arsylwi Dyfroedd Cymru

Rhaglen ymchwiliadau

Mae angen ymchwilio pob corff dŵr nad yw achos yr effaith niweidiol yn hysbys eto. Mae hyn yn berthnasol yn achos cyrff dŵr sy'n methu a'r rhai sydd wedi dirywio yn ystod y cylch cyntaf.

Rhaglen Natura 2000 – gweithredoedd ar droed / arfaethedig

Rhaid i'r rhaglen o fesurau RBMP gynnwys unrhyw fesurau sy'n angenrheidiol er mwyn llwyddo i gydymffurfio â safonau ac amcanion ar gyfer safleoedd Natura 2000 (N2K) a restrir yn y gofrestr ardaloedd a warchodir.

Mae'r rhestr isod yn grynodedb o safleoedd ble mae mesurau Cynlluniau Gwella a Flaenoriaethwyd (PIP) ar waith / yn yr arfaeth. Nid yw'n crynhoi pob un o'r gweithredoedd gofynnol. (Gellir cael wybodaeth bellach drwy gysylltu â CNC:

enquiries@naturalresourceswales.gov.uk)

Mae nifer y gweithredoedd a gynllunnir yn isel yn rhannol am ei bod hi'n anodd asesu beth allai gael ei gyllido wedi 2015/6. Bydd ein huchelgais ar gyfer yr ail gylch y n datblygu wrth i gyfleoedd/ cyllid ddod ar gael. Rydym wedi adnabod 42 gweithred flaenoriaeth bellach yn Nalgylch Rheoli Bae Caerfyrddin a Gŵyr y gellir eu symud yn eu blaenau pan gwyd y cyfle.

Rydym hefyd wedi gweithio gyda rhanddeiliaid i ddatblygu a chynllunio nifer o weithredoedd strategol er mwyn cefnogi darparu amcanion N2K. Cynhwysir y rhan yn y Rhaglen o Fesurau diwygiedig.

Mae'r tabl isod yn dangos y safleoedd Natura 2000 ble mae gweithredoedd ar waith neu yn yr arfaeth, gellir cael rhagor o wybodaeth am y gweithredoedd ar wefan WWW.

Tabl 6. Rhestr o safleoedd N2K ble mae mesur yn arfaethedig neu ar waith

Safle N2k	Arfaethedig	Ar waith
Y Fenai a Bae Conwy	2	

Mesurau Cynlluniau Rheoli Perygl Llifogydd

Mae gwybodaeth bellach ynglŷn â mesurau lleol ar gael yn adran crynodeb o'r dalgylch y Cynllun Rheoli Perygl Llifogydd diweddaraf.

Adnabod eich Afon – Cynlluniau Dalgylch Eogiaid a Brithyllod y Môr

Mae CNC yn casglu amrywiaeth o ddata penodol am rywogaethau o eogiaid at ddibenion rheoli a chaiff yr wybodaeth ei chyflwyno yn y Crynodebau Dalgylch Eogiaid a Brithyllod y Môr lleol. Mae offer, mesuriadau a chasglu data penodol i rywogaethau o eogiaid fel canlyniadau electrobysgota, daliadau a gyhoeddir ac amcangyfrifon dyddodiadau wyau eog blynyddol yn cael eu defnyddio i lywio buddsoddiad parhaus mewn cynlluniau llwybrau pysgod ac adfer cynefinoedd. Caiff y crynodebau hyn eu diweddarau'n flynyddol ac maent yn sicrhau bod blaenoriaethau effeithiol mewn cyrff dŵr i wella pysgodfeydd rhywogaethau o eogiaid. Mae'r camau gweithredu sydd wedi eu cynllunio bob amser yn cael eu cyflawni ar y cyd â phartneriaid ac yn cyfrannu at wella ac amddiffyn yr adnodd gwerthfawr hwn yng Nghymru. Ceir gwybodaeth bellach trwy gysylltu â CNC:

ymholiadau@cyfoethnaturiolcymru.gov.uk

Rhaglen y cwmnïau dŵr

Mae nifer o fesurau sy'n ofynnol gan gwmnïau dŵr o fewn Cynllun Rheoli Basn Afon 2015. Cafodd dyraniad cyllid ei gynnwys ar gyfer y mesurau hyn yng nghynlluniau busnes y cwmnïau a gyflwynwyd i Ofwat ar gyfer y cyfnod 2015-2020. Bydd Cyfoeth Naturiol Cymru ac Asiantaeth yr Amgylchedd yn cyhoeddi Cynllun Amgylcheddol Cenedlaethol diwygiedig gyda manylion yr holl fesurau i gwmnïau dŵr yn gynnar yn 2016. Mae'r Cynllun Amgylcheddol Cenedlaethol yn nodi'r gwelliannau sydd eu hangen i gydymffurfio â'r holl ddeddfwriaeth ansawdd dŵr.

Mae amlinelliad o'r mesurau a gynhwysir yn y dalgylch rheoli hwn i'w weld yn y tabl isod a cheir gwybodaeth bellach ar wefan **Arsylwi Dyfroedd Cymru**.

Tabl 7. Ymchwiliadau a chynlluniau gwella cwmnïau dŵr

Cod adnabod y corff dŵr	Enw	Canlyniad
GB110066059790	Hiraethlyn	Cynlluniau gwella, i gyflawni GES neu safon Ffosforws
GB110066060030	Conwy - i ffin y llanw Merddwr	Archwilio i'r peryglon i ansawdd dŵr yfed
GB31034400	Llyn Conwy	
GB541006614800	Conwy	Ymchwiliadau Dŵr Pysgod Cregyn
GB541006614800	Conwy	Cynnal archwiliadau i'r effaith ar draethau ymdrochi penodedig gan asedau.

5.4 Amcanion amgen

Rydym wedi nodi 6% o gyrff dŵr lle rydym wedi ymestyn y terfyn amser neu wedi gosod amcan llai llym (llai na da) oherwydd natur y broblem neu'r mesurau gofynnol. Rydym wedi rhoi cyfiawnhad ym mhob achos.

Tabl 8. Amcanion amgen a chyfiawnhad

Amcan amgen	Cyfiawnhad	Nifer y gyrff dŵr	Corff dŵr
Estyniad i'r terfyn amser	Achos yr effaith niweidiol ddim yn hysbys	3	Dulyn Cronfa Ddŵr Dulyn Cronfa Ddŵr Llyn Elsi
	Amser adfer ecolegol	6	Caletwr (Conwy) Conwy Uchaf Machno Nant gwryd Llugwy – Nant gwryd to Ffyn on Llugwy Bae Conwy
Nod llai llym	Annichonadwy yn dechnegol – cynllun dŵr pwll glo	1	Conwy (Dŵr tir)

5.5 Cyfleoedd ar gyfer partneriaethau

Mae sawl cyfle i gael arian allanol, a allai gefnogi prosiectau sy'n cyfrannu tuag at ganlyniadau'r Gyfarwydddeb Fframwaith Dŵr. Mae gan bob cronfa ei blaenoriaethau, dyraniad cyllidebol a phroses ymgeisio ei hun. Mae'r mathau o arian i'w hystyried yn cynnwys:

- Cronfeydd Ewropeaidd – Mae'r UE yn darparu arian o ystod eang o raglenni – ewch i wefan Swyddfa Cyllid Ewropeaidd Cymru i gael rhagor o wybodaeth.
- Arian Loteri – megis Cronfa Dreftadaeth y Loteri, Loteri Cod Post a'r Gronfa Loteri Fawr y mae ganddynt amrywiaeth o raglenni o £5000 hyd at filiynau o bunnoedd.
- Elusennau, ymddiriedolaethau a sefydliadau – mae llawer o'r rhain yn gweithredu ac yn aml mae ganddynt ffocws penodol – un ai yn ddaearyddol neu'n destunol a byddant yn cefnogi elusennau a phrosiectau lleol.
- Busnesau a chyfleoedd am nawdd – gan gynnwys manteisio i'r eithaf ar y gost o brynu bagiau cario yng Nghymru!
- Cyrff cyhoeddus – gallai fod gan awdurdodau lleol, Llywodraeth Cymru, Llywodraeth y DU a CNC gyfleoedd blynyddol am arian neu gystadlaethau untro ar gyfer eu meysydd â blaenoriaeth.
- Cyllido torfol – casglu cefnogaeth o amrywiaeth eang o gyllidwyr a nifer ohonynt, yn aml yn cynnwys unigolion ac fel arfer defnyddio'r rhyngwryd i godi ymwybyddiaeth o brosiect penodol y mae arno angen arian.
- Masnachu – yn gynyddol, mae cyllidwyr am gefnogi sefydliadau gan ystyried cynaliadwyedd tymor hwy felly gall datblygu cyfleoedd masnachu fod yn rhywbeth i'w ystyried yn ogystal.

Bydd gan eich Cyngor Gwirfoddol Sirol a Chyngor Gweithredu Gwirfoddol Cymru wybodaeth ddiweddar am gyfleoedd megis y rhain yn ogystal â'r holl gymorth arall sydd ar gael.

6 Gwarchod Dyfroedd Cymru

Yn ystod cam gweithredu'r cynllun rheoli basn afon cyntaf, gofynnodd llawer o'n partneriaid a'n rhanddeiliaid am fynediad at ddata a gwybodaeth i'w cynorthwyo i helpu i ddarparu gwelliannau amgylcheddol lleol. Roedd nifer o randdeiliaid yn teimlo ei bod yn anodd llywio'r cynllun cyntaf a chael mynediad ato yn lleol. O ganlyniad, gyda chymorth a chyfraniad gan baneli cyswllt dalgyrch y basn afon, datblygwyd offeryn ar y we o'r enw **Arsylwi Dyfroedd Cymru**. Mae'n offeryn ar y we sy'n ofodol ac yn rhyngweithiol ac sy'n darparu gwybodaeth gefnogol a haenau o ddata.

Byddwn yn parhau i ddatblygu'r offeryn hwn ac rydym yn ei ystyried yn gyswllt hanfodol rhwng y cynllun rheoli basn afon mwy strategol a darpariaeth leol. Mae'n galluogi'r defnyddiwr i gael mynediad at wybodaeth ar:

- ddata ddisbarthiad ar raddfa'r corff dŵr
- rhesymau dros beidio â chyflawni statws da
- amcanion
- mesurau/gweithredoedd, gan gynnwys gwybodaeth am ardaloedd gwarchoddedig
- prosiectau partneriaeth

Mae modd adalw data mewn nifer o fformatau (taenlenni a chrynodebau). Mae canllaw i ddefnyddwyr yn ogystal â chwestiynau cyffredin wedi'u cynnwys â'r offer ac mae modd cael mynediad iddynt trwy ddolen ar yr hafan.

Dolen at y dudalen hafan: <http://waterwatchwales.naturalresourceswales.gov.uk/cy/>



**Cyfoeth
Naturiol**
Cymru
**Natural
Resources**
Wales

Cyhoeddwyd gan:
Cyfoeth Naturiol Cymru
Tŷ Cambria
29 Heol Casnewydd
Caerdydd
CF24 0TP

0300 065 3000 (Llun-Gwe, 8am – 6pm)

ymholiadau@cyfoethnaturiolcymru.gov.uk
www.cyfoethnaturiolcymru.gov.uk

(h) Cyfoeth Naturiol Cymru

Cedwir pob hawl Gellir atgynhyrchu'r ddogfen hon gyda chaniatâd
Cyfoeth Naturiol Cymru