



Perfformiad stociau eogiaid yng Nghymru yn 2017

1. Cyflwyniad

- Mae'r adroddiad hwn yn archwilio perfformiad stociau eogiaid ar y 23 o brif afonydd eogiaid yng Nghymru ar gyfer 2017 (gan gynnwys yr afonydd trawsffiniol Afon Hafren, Afon Gwy ac Afon Dyfrdwy) yn seiliedig ar gydymffurfiaeth â therfynau cadwraeth. Rhoddwyd y canlyniadau ar gyfer pob un o'r afonydd hyn yn Nhabl 1 a Ffigurau 1 a 2.
- Dan Gyfarwyddyd Gweinidogol, mae pob un o'r 23 afon hyn (ynghyd â 40 o afonydd yn Lloegr – ac eithrio'r afonydd trawsffiniol uchod) (i) wedi llunio Cynlluniau Gweithredu Eogiaid; (ii) wedi asesu ac adrodd ar gydymffurfiaeth â therfynau cadwraeth yn flynyddol; a (iii) yn defnyddio'r olaf wrth adolygu Gorchmynion Cyfyngu ar Rwydi ac is-ddeddfau.
- Mae'r adroddiad hwn yn cyflawni'r ail o'r gofyniadau hyn ac yn llywio'r trydydd; h.y. mae'n ceisio asesu statws cadwraeth stociau afonydd unigol ac yn helpu i sicrhau bod gan Cyfoeth Naturiol Cymru fesurau rheoli pysgodfeydd priodol ar waith. Mae'r olaf yn bennaf ar ffurf rheolaethau gwirfoddol neu orfodol ar ecsbloetio gan bysgodfeydd rhwyd a gwialen fel a arweinir gan y strwythur penderfynu (Atodiad I).
- Mae adroddiad blynyddol mwy cynhwysfawr ar statws stociau a physgodfeydd eogiaid yng Nghymru a Lloegr – gan gynnwys cydymffurfiaeth â therfynau cadwraeth – wedi cael ei lunio ar y cyd gan CEFAS, Asiantaeth yr Amgylchedd a Cyfoeth Naturiol Cymru. Gweler:

<https://www.gov.uk/government/publications/assessment-of-salmon-stocks-and-fisheries-in-england-and-wales-in-2017>

<https://www.gov.uk/government/publications/assessment-of-salmon-stocks-and-fisheries-in-england-and-wales-background-report-2017>

Mae hyn hefyd yn ofyniad dan Gyfarwyddyd Gweinidogol sydd, ac eithrio llywio'r gwaith o reoli pysgodfeydd domestig, yn cyflawni goblygiadau adrodd i Gyngor Rhyngwladol Archwilio'r Môr a NASCO (Sefydliad Cadwraeth Eogiaid Gogledd yr Iwerydd) at ddibenion asesiad graddfa Gogledd yr Iwerydd o statws stociau eogiaid. Defnyddir hyn i helpu i reoli pysgodfeydd rhyngwladol ar yr Ynys Las ac Ynysoedd Ffarøe, ac ar gyfer darparu cyngor rheoli ehangach, gan gynnwys i lywodraethau'r DU.

2. Terfynau cadwraeth ac asesu cydymffurfiaeth

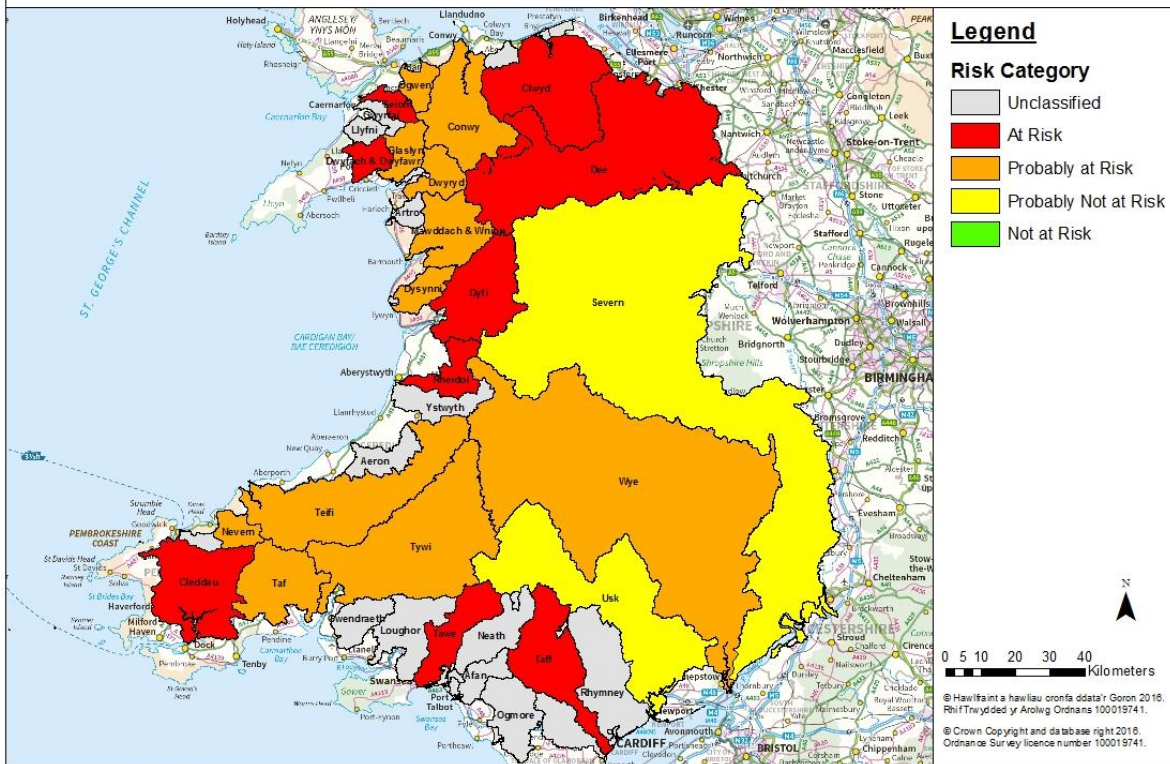
- Mae terfynau cadwraeth yn seiliedig ar amcangyfrifon gallu cynhyrchu eogiaid dalgylchoedd unigol. Cânt eu mynegi yn nhermau niferoedd wyau ac maent wedi'u gosod i helpu i sicrhau bod niferoedd digonol o bysgod yn mynd ymlaen i fwrw grawn.
- Mae asesu cydymffurfiaeth yn cynnwys (i) llunio amcangyfrifon (o ddaliadau â gwialen neu ddulliau mwy uniongyrchol, e.e. defnyddio maglau neu rifyddion pysgod) o niferoedd yr eogiaid sy'n dychwelyd bob blwyddyn a'u cyfraniad wyau tebygol a (ii) ymgymryd ag asesiad ystadegol ffurfiol o statws cydymffurfiaeth yn erbyn y terfynau cadwraeth. Dyluniwyd y weithdrefn olaf i gyflawni'r 'amcan rheoli': bod stociau'n bodloni neu'n rhagori ar eu terfynau cadwraeth am bedair blynedd allan o bump yn y tymor hir.
- Cynhelir asesiadau o gydymffurfiaeth ar gyfres dreigl deng mlynedd o hyd o amcangyfrifon dyddodi wyau (gan ddiweddu â'r flwyddyn ddiweddaraf) ac maent yn archwilio'r tueddiad llinellol mewn niferoedd wyau (rhagamcan o bum mlynedd) yn ogystal â'r tebygolrwydd y bydd stoc afon yn llwyddo neu'n methu'n ystadegol o ran ei hamcan rheoli mewn unrhyw flwyddyn.
- Dosberthir stociau afonydd sy'n llwyddo neu'n methu'n ystadegol yn eu hamcan rheoli (h.y. mae mwy na 95% o gyfle eu bod yn un o'r categorïau hyn) fel 'nid mewn perygl' neu 'mewn perygl' yn ôl y drefn honno. Dosberthir stociau afonydd sydd mewn sefyllfa ganolog naill ai fel 'ddim mewn perygl yn ôl pob tebyg' neu 'mewn perygl yn ôl pob tebyg', gan ddibynnu ar a yw'r tebygolrwydd y byddant yn llwyddo yn eu hamcan rheoli yn fwy neu'n llai na 50% yn y drefn honno.
- O ran y strwythur penderfynu (Atodiad I), y statws 'mewn perygl' a ragwelir pum mlynedd y tu hwnt i'r flwyddyn bresennol yw'r mesur perfformiad pwysicaf, yn ogystal â'r duedd ar i fyny neu am i lawr mewn niferoedd wyau. Caiff yr ystadegau hyn, ynghyd â statws cydymffurfiaeth yn y flwyddyn bresennol a lefelau dal a rhyddhau genweirio, eu crynhoi yn Nhabl 1, a dengys y statws risg yn y flwyddyn bresennol a'r statws a ragwelir mewn pum mlynedd yn Ffigurau 1 a 2.

Tabl 1 Ystadegau dal a rhyddhau, y tueddiadau deng mlynedd diweddaraf mewn niferoedd wyau, a statws cydymffurfiaeth â therfynau cadwraeth yn y flwyddyn bresennol (2017) ac a ragwelir mewn pum mlynedd (2022) ar gyfer y 23 o brif afonydd eogiaid yng Nghymru.

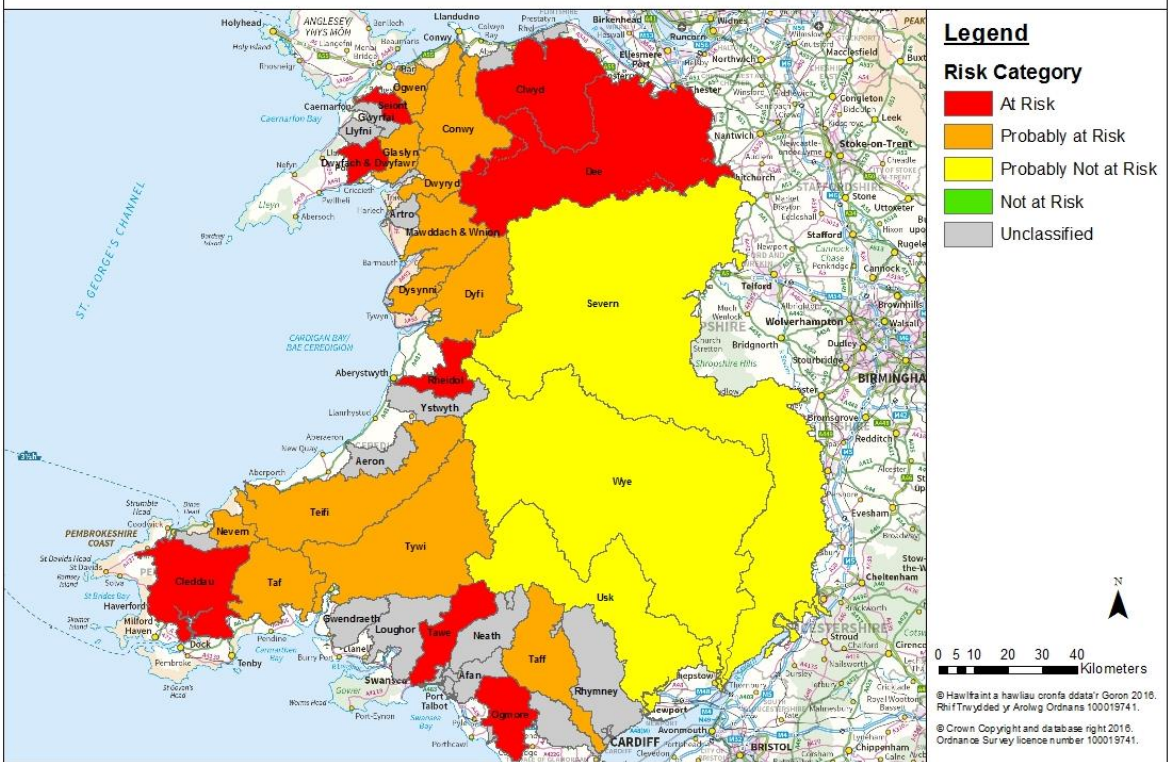
River	% Rod released:						Current compliance	Projected compliance	Trend	
	2012	2013	2014	2015	2016	2017	2017	2022		
Severn	74.3	68.6	78.7	72.4	77.8	76.6	Prob not at risk	Prob not at risk	Uncertain	++
Wye	100.0	100.0	100.0	99.6	100.0	98.5	Prob at risk	Prob not at risk	Uncertain	++
Usk	68.1	70.5	77.4	83.0	81.8	90.1	Prob not at risk	Prob not at risk	Uncertain	++
Taff & Ely	97.6	100.0	100.0	100.0	100.0	100.0	At risk	Prob at risk	Uncertain	+
Ogmore	58.1	62.5	96.4	100.0	95.2	94.4	At risk	At risk	Uncertain	--
Tawe	36.9	35.6	55.6	76.9	76.1	84.0	At risk	At risk	Uncertain	---
Tywi	39.5	51.7	58.3	60.4	59.0	70.8	Prob at risk	Prob at risk	Uncertain	-
Taf	30.0	30.0	69.0	69.2	50.0	53.7	Prob at risk	Prob at risk	Uncertain	--
E&W Cleddau	47.4	71.8	56.8	64.3	80.0	64.4	At risk	At risk	Uncertain	--
Nevern	36.4	60.6	96.8	85.0	75.0	85.7	Prob at risk	Prob at risk	Uncertain	++
Teifi	46.9	58.8	72.1	62.1	66.1	71.6	Prob at risk	Prob at risk	Uncertain	--
Rheidol	31.8	72.7	100.0	88.9	100.0	100.0	At risk	At risk	Down	---
Dyfi	34.8	52.3	72.0	71.8	72.9	64.2	At risk	Prob at risk	Uncertain	--
Dysinni*	75.0	80.0	100.0	75.0	80.0	100.0	Prob at risk	Prob at risk	Uncertain	+
Mawddach	60.7	44.4	71.8	65.9	68.4	84.7	Prob at risk	Prob at risk	Uncertain	-
Dwyrdd*	0.0	25.0	75.0	50.0	0.0	66.7	Prob at risk	Prob at risk	Uncertain	-
Glaslyn	73.1	53.2	66.7	81.5	78.6	87.5	Prob at risk	Prob at risk	Uncertain	--
Dwyfawr*	20.0	66.7	55.6	25.0	77.8	0.0	At risk	At risk	Uncertain	--
Seiont	34.5	37.5	100.0	50.0	33.3	33.3	At risk	At risk	Uncertain	---
Ogwen	34.6	22.9	53.8	52.9	46.7	64.9	Prob at risk	Prob at risk	Uncertain	-
Conwy	53.9	57.7	45.2	66.2	70.8	84.0	Prob at risk	Prob at risk	Uncertain	-
Clwyd	73.7	80.0	71.4	100.0	83.3	90.0	At risk	At risk	Uncertain	---
Dee	74.4	81.2	87.6	86.3	86.3	90.6	At risk	At risk	Uncertain	---

Trend:	
p<0.05	---
p<0.10	--
0.10<=p<0.30	-
0.30<=p<0.50	+
0.70=>p>0.70	++
p>0.90	+++
p>0.95	+++

* Mean rod catch <20



Ffigur 1 Prif afonydd eogiaid yng Nghymru: Statws risg 2017



Ffigur 2 Prif afonydd eogiaid yng Nghymru: Statws risg a ragfynegir yn 2022

3. Ymateb gan y rheolwyr

- Yn unol â'r strwythur penderfynu, dylai camau gael eu cymryd i leihau ecsbloetio mewn pysgodfeydd â rhwyd a gwialen yn sylweddol neu hyd yn oed ei atal yn llwyr (h.y. nifer y pysgod sy'n cael eu lladd) ar yr afonydd hynny y rhagwelir y byddant 'mewn perygl' mewn pum mlynedd (h.y. 2022 yn yr asesiad presennol), neu 'mewn perygl yn ôl pob tebyg gyda thueddiad am i lawr'. Lle y bo'n bosib (yn bennaf ar bysgodfeydd gwialen), dylai mesurau gwirfoddol i reoli ecsbloetio gael eu hyrwyddo yn y lle cyntaf cyn ystyried unrhyw gamau gweithredu gorfodol. Mae ymyrraeth amserol i ddiogelu stociau'n arbennig o bwysig ar afonydd ACA ar gyfer eogiaid yr Iwerydd (sef Afon Gwy, Afon Wysg, Afon Teifi, Afon Mawddach, Afon Gwyrfai ac Afon Dyfrdwy).
- Ar gyfer afonydd sydd wedi bod yn y categori 'nid mewn perygl' am bum mlynedd yn olynol, dylai ystyriaeth gael ei rhoi i ymlacio rheolaethau pysgota – gan gynnwys mewn pysgodfeydd rhwyd – lle mae'r rhain yn bodoli.
- Dylai afonydd sy'n adfer gael eu hystyried fel 'mewn perygl' oni bai fod gwybodaeth asesu ar gael sy'n nodi fel arall. Dylai lefelau dal a rhyddhau gwirfoddol o 100% gael eu hannog ar yr un pryd â chynnal gwaith ar y gwelliannau amgylcheddol angenrheidiol. Os oes gan yr afonydd hyn y potensial i ddatblygu pysgodfeydd gwialen gyda daliadau o >20 o eogiaid ar gyfartaledd, yna efallai bydd yn rhaid ystyried mesurau gorfodol.
- Dylai asesiadau Statws Ecolegol Da'r Gyfarwydddeb Fframwaith Dŵr ar gyfer eogiaid (lle y bônt ar gael) mewn cyrff dŵr dalgylchoedd gael eu hystyried ar y cyd â chanlyniadau cydymffurfiaeth â therfynau cadwraeth a ffynonellau eraill o dystiolaeth fel rhan o'r broses gwneud penderfyniadau rheoli.

Atodiad I: Datblygu rheolaethau pysgota ar gyfer pysgodfeydd eogiaid yng Nghymru a Lloegr ('y strwythur penderfynu')

