

# **Cynllun Rheoli Perygl Llifogydd Cyfoeth Naturiol Cymru: Lle Gogledd-ddwyrain Cymru**

# Cynnwys

1. Cyflwyniad .....	3
2. Lle Gogledd-ddwyrain Cymru .....	5
3. Llifogydd hanesyddol yng Ngogledd-ddwyrain Cymru .....	7
4. Y perygl llifogydd heddiw yng Ngogledd-ddwyrain Cymru .....	8
5. Y perygl llifogydd yng Ngogledd-ddwyrain Cymru yn y dyfodol .....	14
6. Gweithgarwch rheoli perygl llifogydd diweddar .....	20
7. Gwaith rheoli perygl llifogydd yr ydym yn ei gynllunio yng Ngogledd-ddwyrain Cymru ..	22
8. Cynllun Cyflawni CNCar gyfer Lle Gogledd-ddwyrain Cymru .....	25
9. Monitro ac adolygu .....	30
10. Rhagor o wybodaeth.....	30

# 1. Cyflwyniad

Cyfoeth Naturiol Cymru (CNC) yw'r corff mwyaf a noddir gan Lywodraeth Cymru, a'n diben craidd yw rheoli adnoddau naturiol yn gynaliadwy yng Nghymru.

Mae gennym amrediad o rolau a chyfrifoldebau, gan amrywio o reoleiddiwr i gynghorydd, tiffeddiannwr, gweithredwr ac ymatebwr mewn argyfwng. Mae gennym drosolwg strategol ar gyfer rheoli perygl llifogydd ac erydu arfordirol sy'n golygu goruchwyllo a chyfleu gwaith rheoli perygl llifogydd ac erydu arfordirol yn gyffredinol yng Nghymru. Mae gennym bwerau hefyd i reoli llifogydd o brif afonydd, cronfeydd dŵr a'r môr.

Yng Nghymru, amcangyfrifir bod 245,118 eiddo mewn perygl o lifogydd o'r môr, afonydd a dŵr wyneb. Mae hyn yn golygu tua un adeilad ym mhob wyth yng Nghymru. Rydym yn dilyn dull sy'n seiliedig ar risg o reoli perygl llifogydd drwy'r gweithgareddau a gyflawnir gennym.

Mae'r Cynllun Rheoli Perygl Llifogydd (CRhPLI) hwn yn cwmpasu Cymru gyfan ac yn rhoi gwybodaeth am raddfa'r risg o lifogydd, yn ogystal â blaenoriaethau CNC ar gyfer rheoli'r risg o lifogydd, a mesurau yr ydym yn bwriadu eu cymryd, dros y blynyddoedd i ddod. Mae'r CRhPLI hwn yn ymdrin â llifogydd o afonydd, cronfeydd dŵr a'r môr. Nid yw'n cynnwys llifogydd o ddŵr wyneb a chysiau dŵr llai, y mae Awdurdodau Llifogydd Lleol Arweiniol yn arwain yn eu cylch ac y mae ganddynt bwerau i ymdrin â nhw.

Rhennir y CRhPLI yn ddwy brif adran. Yn yr adran gyntaf, fe welwch wybodaeth a blaenoriaethau a mesurau a osodwyd ar lefel Genedlaethol (Cymru). Rhennir yr ail adran – hon – yn ôl [ardaloedd gweithredol CNC](#), a elwir hefyd yn Lleoedd CNC, lle ceir gwybodaeth fanylach a mesurau ar raddfa leol. Y bwriad yw rhoi'r dewis ichi naill ai ddarllen y CRhPLI yn ei gyfanrwydd er mwyn ichi gael dealltwriaeth lawn o'r hyn sydd wedi'i gynllunio ledled Cymru, neu gyfeirio at yr adran Lle sy'n berthnasol i ble rydych yn byw.

Drwy gael eu gosod yn y modd hwn, bwriedir i'r cynlluniau hyn gyd-fynd â'r [Datganiadau Ardal](#) (a gafodd eu datblygu mewn ymateb i'r [Polisi Adnoddau Naturiol](#)) a chefnogi'r broses o'u cyflawni. Mae Datganiad Ardal Gogledd-ddwyrain Cymru yn nodi'r Argyfwng Hinsawdd ac Amgylchedd fel thema allweddol ac mae'r Datganiad Ardal Forol sy'n cwmpasu holl arfordir Cymru, yn nodi atebion ac addasiadau sy'n seiliedig ar natur ar yr arfordir fel thema allweddol. Mae'r wybodaeth a'r camau gweithredu arfaethedig yn y CRhPLI hwn yn berthnasol yn uniongyrchol i'r heriau hyn ac yn nodi ein huchelgeisiau o ran rheoli perygl llifogydd er mwyn helpu i fynd i'r afael â nhw.

Mae'r adran Lle Gogledd-ddwyrain Cymru hon yn rhoi gwybodaeth am lefel y risg ar raddfa leol ac yn disgrifio'r hyn rydym wedi'i gynllunio ar gyfer y cymunedau yr ydym yn pryderu fwyaf yn eu cylch. Yn unol ag Amcanion [Strategaeth Rheoli Perygl Llifogydd ac Erydu Arfordirol Genedlaethol Llywodraeth Cymru](#), rydym yn blaenoriaethu ein gwaith ac yn cyfeirio ein hymdrechion, gan flaenoriaethu ar sail risg llifogydd, at y cymunedau sydd â'r risg fwyaf o lifogydd. Rydym yn gwneud hyn gan ddefnyddio ein Cofrestr Cymunedau mewn Perygl sy'n ystyried nifer o ffactorau er mwyn nodi'r lleoliadau (cymunedau) sy'n wynebu'r perygl llifogydd mwyaf ar draws ardal Gogledd-ddwyrain Cymru. Defnyddir y Gofrestr Cymunedau mewn Perygl i lywio, cynllunio a blaenoriaethu ein rhaglen fuddsoddi i dargedu buddsoddiad yn yr ardaloedd mwyaf agored i berygl llifogydd. Nid yw'n graddio risg mewn modd absoliwt, ond mae'n dangos arwyddocâd cymharol y risg fesul lleoliad. Rydym yn ei defnyddio ar y cyd â ffactorau eraill i ddyrannu ein rhaglenni gwaith ar gyfer rheoli perygl llifogydd.

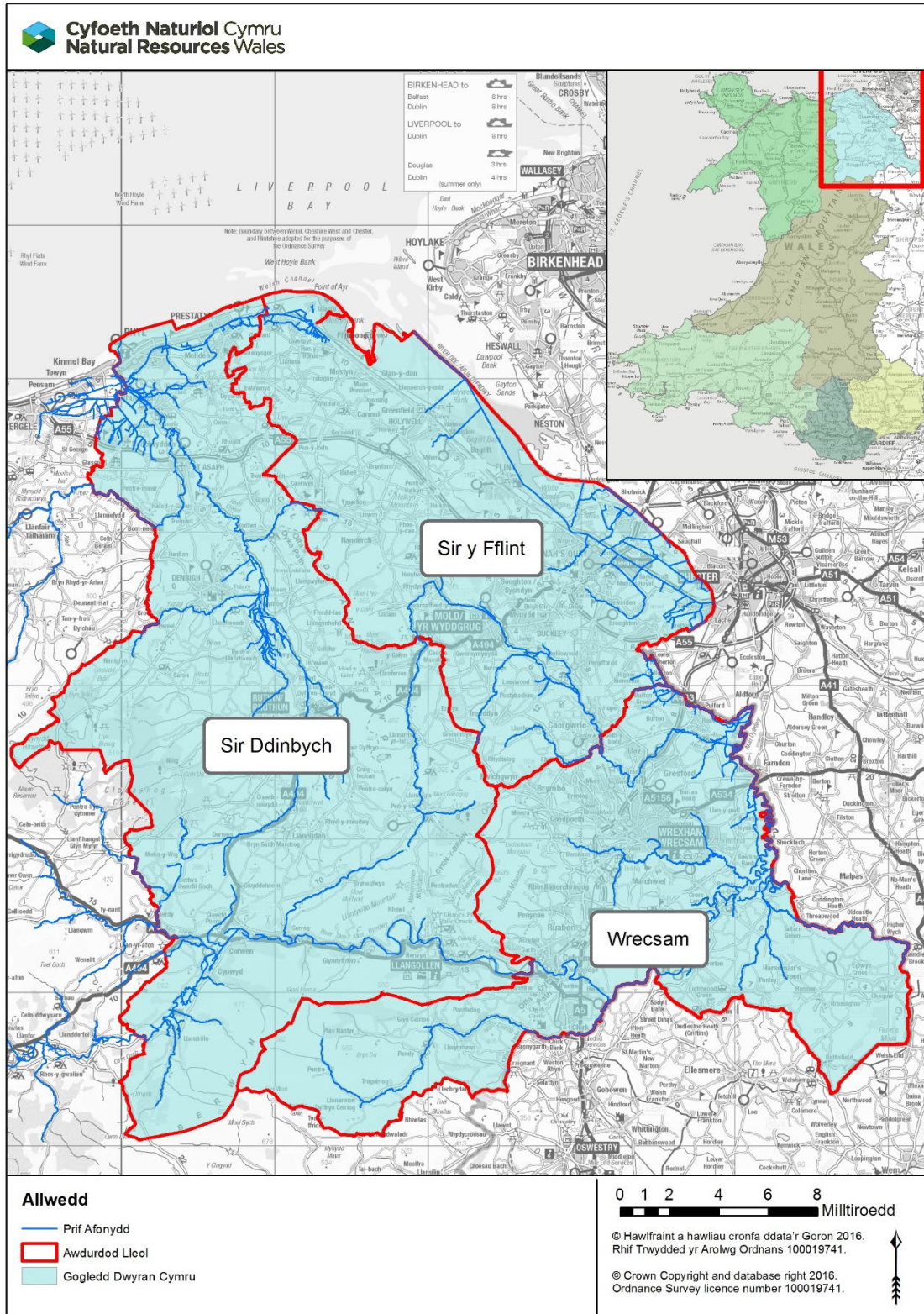
Defnyddiwyd y Gofrestr Cymunedau mewn Perygl i lywio'r broses o nodi Ardaloedd Perygl Llifogydd yn [adroddiadau Asesiad Cychwynnol o'r Bygythiad Llifogydd 2018](#). Nod y CRhPLI yw disgrifio pa gamau yr ydym yn eu cymryd yn yr Ardaloedd Perygl Llifogydd hyn, ynghyd â chymunedau eraill yr ydym yn barnu bod angen gweithredu ynddynt, naill ai mewn ymateb i lifogydd diweddar a brofwyd neu drwy dargedu'r rheini sy'n wynebu'r perygl mwyaf, gan ddefnyddio'r Gofrestr Cymunedau mewn Perygl. Felly, mae'r CRhPLI hwn yn cyflawni ein gofynion o dan adran 25 o Reoliadau Perygl Llifogydd 2009, ond bydd hefyd yn ystyried digwyddiadau llifogydd afon a môr diweddar a gwaith dilynol sy'n deillio ohonynt.

Mae'r mesurau sydd wedi'u cynnwys yn y cynllun hwn yn gywir ar adeg ysgrifennu'r adroddiad. Byddwn yn cynnal adolygiad blynyddol o'r cynnydd a wnaed o ran cyflawni'r mesurau ac yn diwygio unrhyw fesurau yn ôl yr angen er mwyn sicrhau ein bod yn parhau i ddefnyddio dull sy'n seiliedig ar risg o reoli perygl llifogydd.

## 2. Lle Gogledd-ddwyrain Cymru

Mae Lle Gogledd-ddwyrain Cymru CNC yn cynnwys awdurdodau lleol Sir Ddinbych, Sir y Fflint a Wrecsam. Mae'n rhannu ffin â Lloegr yn y dwyrain, ardal Lle Canolbarth Cymru yn y de, ac ardal Lle Gogledd-orllewin Cymru yn y gorllewin.

Ffigur 1: Yr ardal ofodol a gwmpesir gan Le Gogledd-ddwyrain Cymru, ynghyd â'i lleoliad mewn perthynas â gweddill Cymru.



Mae gan Lle Gogledd-ddwyrain Cymru gymysgedd o fynyddoedd a gwastadeddau arfordirol eang gyda nifer o nodweddion tirwedd poblogaidd. Mae'r rhain yn cynnwys Bryniau Clwyd, Dyffryn Dyfrdwy (a ddynodwyd yn Ardal o Harddwch Naturiol Eithriadol), Moel Famau a Choedwig Clocaenog.

Oherwydd ei bod yn ardal wledig yn bennaf, mae amaethyddiaeth i'w gweld ym mhobman. Mae ffyrdd a rheilffyrdd pwysig gogledd Cymru, sy'n croesi Lle Gogledd-ddwyrain Cymru, wedi'i gweud yn bosibl i drefi a diwydiant ddatblygu. Ceir aneddiadau mawr a chanolfannau diwydiannol yn Wrecsam, Llangollen, Rhuthun, yr Wyddgrug a Queensferry.

Mae arfordir Lle Gogledd-ddwyrain Cymru, sy'n wynebu tua'r gogledd, yn ymestyn o'r Rhyl i'r Parlwr Du. Mae aber Afon Dyfrdwy yn ymestyn o'r Parlwr Du i Gaer ac yn nodi'r ffin rhwng Cymru a Lloegr. Mae'r traethau tywodlyd hir a'r promenadau yn golygu bod y Rhyl a Phrestatyn yn gyrchfannau poblogaidd i dwristiaid. Mae Cynllun Rheoli Traethlin 'Gogledd Cymru a Gogledd-orllewin Lloegr' yn cwmpasu arfordir Lle Gogledd-ddwyrain Cymru yn ei gyfanrwydd.

Yr afonydd mwyaf a geir yn Lle Gogledd-ddwyrain Cymru yw afon Dyfrdwy, afon Clwyd ac afon Elwy.

Mae Afon Dyfrdwy yn ymestyn 110 cilometr o'i tharddiad yn Dduallt, Gwynedd (Lle Gogledd-orllewin Cymru) i'w haber lle mae'n arllwys i Fae Lerpwl. Mae'n llifo ar draws Lle Gogledd-ddwyrain Cymru o'r gorllewin tua'r dwyrain cyn croesi'r ffin i Loegr. Ceir amrywiaeth o dirweddau ar hyd afon Dyfrdwy, gan gynnwys mynyddoedd, cymoedd coediog ar lethrau serth a'r gwastadeddau llaid yn yr aber. Ymhlith y cymunedau allweddol gerllaw Afon Dyfrdwy mae'r Bala, Corwen a Llangollen.

Mae Afon Clwyd tua 56 cilometr o hyd, ac yn llifo o'i tharddiad yng Nghoedwig Clocaenog ger Corwen i'r man lle mae'n cwrdd â Môr Iwerddon yn y Rhyl. Mae'r afon yn disgyn yn serth yn rhan uchaf y dalgylch cyn gwastatáu ger yr arfordir i ffurfio gorlifdir eang. Mae'n llifo o'r de tua'r gogledd ac mae'r tiroedd cyfagos yn wledig yn bennaf gyda nifer bach o ardaloedd trefol yn unig. Mae afon Elwy yn un o brif is-afonydd afon Clwyd, ac mae'n ymuno â hi i lawr yr afon o Lanelwy. Ymhlith y cymunedau allweddol ar ei hyd mae Rhuthun, Llanelwy a'r Rhyl.

### 3. Llifogydd hanesyddol yng Ngogledd-ddwyrain Cymru

Yn yr adran hon ceir crynodeb o'r digwyddiadau llifogydd sylweddol sydd wedi digwydd dros yr 20 mlynedd diwethaf yn Lle Gogledd-ddwyrain Cymru. Yn y rhan fwyaf o achosion, rydym yn dosbarthu digwyddiad llifogydd yn ddigwyddiad sylweddol os cafwyd llifogydd mewn 20 eiddo (preswyl neu fasnachol) neu ragor. Bu digwyddiadau tywydd eithafol eraill hefyd sydd wedi achosi llifogydd lleol, efallai nad ydynt wedi'u cynnwys yn y digwyddiadau y canolbwyntir arnynt yma.

Rhoddir crynodeb isod o bob un o'r digwyddiadau llifogydd sylweddol a brofwyd ar draws Lle Gogledd-ddwyrain Cymru:

- Ar 27 Tachwedd 2012, profodd sawl ardal yn nalgylch afon Clwyd llifogydd sylweddol yn dilyn cyfnod o law dwys. Effeithiwyd ar 326 eiddo a 70 carafán wrth i afon Elwy orlifo dros rannau helaeth o Lanelwy, gan arwain at ddifrod ac aflonyddwch sylweddol. Cafodd llifogydd effaith ddifrifol ar rannau o Ruthun hefyd ar ôl i afon Clwyd orlifo'i glannau, a bu llifogydd mewn 21 eiddo yn Llanfair Talhaearn.
- Ar 5 Rhagfyr 2013, cyd-darodd gorllanw uchel ag ymchwydd storm mawr ar hyd arfordir Gogledd Cymru gan achosi llifogydd mewn llawer iawn o eiddo ar draws Lle Gogledd-ddwyrain Cymru. Y lleoliadau yr effeithiwyd arnynt waethaf oedd Bae Cinmel a'r Rhyl lle cafwyd llifogydd mewn 330 eiddo gyda'i gilydd.
- Storm Ciara (8–9 Chwefror 2020) oedd y gyntaf o dair storm a enwyd i gael effaith ar Gymru yn ystod mis Chwefror 2020, sef y mis Chwefror gwlypaf a gofnodwyd erioed, bellach. Cafodd y storm yr effaith waethaf ar ogledd Cymru, chofnododd llawer o fesuryddion afonydd a glaw y lefelau uchaf erioed. Ymatebodd lefelau afonydd yn gyflym i'r glaw trwm, yn enwedig afon Elwy yn Lanelwy, a gododd i lefelau uwch na'r rheini a achosodd llifogydd helaeth yn 2012. Fodd bynnag, gweithiodd cynllun lliniaru llifogydd CNC (sydd newydd ei adeiladu) yn dda, ac amddiffynnodd y mwyafrif helaeth o'r gymuned. Credir bod 23 eiddo wedi dioddef llifogydd yn Sir Ddinbych.
- Daeth glaw sylweddol i bob rhan o Gymru yn sgil Storm Christoph (20 Ionawr 2021), a chafwyd yr effeithiau gwaethaf yng Ngogledd Cymru lle cofnodwyd un o'r cyfnodau tri diwrnod gwlypaf erioed wrth i ffryntiau tywydd gludo glaw parhaus i'r ardaloedd hyn. Yn sgil y glaw sylweddol a'r llifogydd o afonydd bu'n rhaid hebrwng rhai pobl o'u tai ym Mangor Is-coed a Dyffryn Dyfrdwy Isaf, cwmpodd pont dros afon Clwyd, ac achoswyd llifogydd mewn 23 adeilad yn Rhuthun yn Sir Ddinbych.

## 4. Y perygl llifogydd heddiw yng Ngogledd-ddwyrain Cymru

Ar draws Lle Gogledd-ddwyrain Cymru, mae 15,686 eiddo mewn perygl o lifogydd o'r môr a 8,846 eiddo mewn perygl o lifogydd o afonydd. Mae hyn yn cyfateb i fwy na 44,000 o bobl sydd mewn perygl o lifogydd o'r môr a mwy na 23,000 o bobl sydd mewn perygl o lifogydd o afonydd.

### Categoriâu perygl llifogydd

Mae llifogydd afon yn digwydd pan na all afon ymdopi â faint o ddŵr sy'n draenio i mewn iddi o'r tir o'i hamgylch. Mae llifogydd môr neu lanw yn digwydd pan fo llanw uchel ac amodau stormus. Rydym yn disgrifio maint y risg i bob eiddo fel y 'siawns' y bydd llifogydd yn digwydd. Mae tri chategori risg:

- Os disgrifir bod rhywle â risg '**uchel**' o lifogydd, mae hyn yn golygu, ym mhob blwyddyn, fod siawns o fwy nag 1 ym mhob 30 (3.3%) y bydd yn dioddef llifogydd.
- Os disgrifir bod rhywle â risg '**ganolig**' o lifogydd, mae hyn yn golygu, ym mhob blwyddyn, fod siawns rhwng 1 ym mhob 100 (1%) ac 1 ym mhob 30 (3.3%) y bydd yn dioddef llifogydd o afonydd, neu rhwng 1 ym mhob 200 (0.5%) ac 1 ym mhob 30 (3.3%) yn achos llifogydd o'r môr.
- Os disgrifir bod rhywle â risg '**isel**' o lifogydd, mae hyn yn golygu, ym mhob blwyddyn, fod siawns rhwng 1 ym mhob 1,000 (0.1%) ac 1 ym mhob 100 (1%) y bydd yn dioddef llifogydd o afonydd, neu rhwng 1 ym mhob 1,000 (0.1%) ac 1 ym mhob 200 (0.5%) yn achos llifogydd o'r môr.

Mae'r adran ganlynol yn dangos y niferoedd sydd mewn perygl o lifogydd ar draws Lle Gogledd-ddwyrain Cymru. Os byddai'n well gennych weld ble sydd mewn perygl o lifogydd ar ffurf map, mae nifer o gynhyrchion mapio llifogydd ar gael ar ein gwefan. Maen nhw'n dangos, ar ffurf weledol ble sydd mewn perygl o lifogydd ledled Cymru, fesul ffynhonnell. I gael y mapiau diweddaraf, ewch i'n gwefan: [gweld eich risg llifogydd yn ôl cod post](#) a [gweld eich risg llifogydd ar fap](#).

Mae'r ffigurau a ddefnyddir yn yr adran ganlynol wedi'u rhannu'n risg o afonydd a risg o'r môr. Mewn gwirionedd, gall rhai eiddo fod yn agored i lifogydd o afonydd ac o'r môr, ond gall hyn gymhlethu esboniadau a sut y cyflwynir data, felly ymdrinnir â pherygl llifogydd o afonydd a pherygl llifogydd o'r môr ar wahân. Wrth gwrs, gall rhai eiddo fod mewn perygl o lifogydd dŵr wyneb hefyd. Nid yw hyn wedi'i gynnwys yn y CRhPLI CNC hwn, oherwydd awdurdodau lleol sy'n arwain ar y math hwn o lifogydd. I gael gwybod mwy am lifogydd o ddŵr wyneb a nentydd llai, cysylltwch â'r Awdurdod Lleol perthnasol.

Mae'r ffigurau eiddo mewn perygl a ddarperir yn y CRhPLI hwn yn adlewyrchu ein dealltwriaeth o berygl llifogydd heb amddiffynfeydd rhag llifogydd. Mae hyn yn cyfleu gwir raddfa'r perygl llifogydd yng Nghymru ac yn adlewyrchu'r ffaith y gall unrhyw amddiffynfa rhag llifogydd gael ei llethu o dan amodau sydd y tu hwnt i'r hyn y cafodd ei chynllunio i'w gynnwys.



# Beth sydd mewn perygl yn Lle Gogledd-ddwyrain Cymru heddiw?

Mae'r tablau canlynol yn dangos dosbarthiad eiddo fesul lefel perygl a ffynhonnell ar draws Lle Gogledd-ddwyrain Cymru pe na bai unrhyw amddiffynfeydd yn bresennol.

Tabl 1: Nifer yr eiddo preswyl, eiddo dibreswyl a gwasanaethau sydd mewn perygl o lifogydd o'r môr yn Lle Gogledd-ddwyrain Cymru.

Categori perygl llifogydd	Eiddo preswyl mewn perygl o lifogydd	Eiddo dibreswyl mewn perygl o lifogydd	Eiddo dibreswyl mewn perygl o lifogydd	Cyfanswm mewn perygl o lifogydd
<b>Y Môr Uchel</b>	11,089	1,503	257	12,849
<b>Y Môr Canolig</b>	1,326	217	26	1,569
<b>Y Môr Isel</b>	1,063	180	25	1,268
<b>Cyfanswm y Môr</b>	13,478	1,900	308	15,686

Tabl 2: Nifer yr eiddo preswyl, eiddo dibreswyl a gwasanaethau sydd mewn perygl o lifogydd o'r môr yn Lle Gogledd Ddwyrain Cymru.

Categori perygl llifogydd	Eiddo preswyl mewn perygl o lifogydd	Eiddo dibreswyl mewn perygl o lifogydd	Eiddo dibreswyl mewn perygl o lifogydd	Cyfanswm mewn perygl o lifogydd
<b>Afonydd Uchel</b>	1,971	219	71	2,261
<b>Afonydd Canolig</b>	1,418	132	47	1,597
<b>Afonydd Isel</b>	4,363	517	108	4,988
<b>Cyfanswm afonydd</b>	7,752	868	226	8,846

\* Mae gwasanaethau allweddol yn cynnwys mathau o eiddo sy'n ymwneud ag addysg, gwasanaethau iechyd, trafndiaeth, cyfleustodau a gwasanaethau brys.

Mae'r rhwydwaith o amddiffynfeydd rhag llifogydd o'r môr ar draws Lle Gogledd-ddwyrain Cymru yn helpu i leihau'r perygl i dros 12,500 eiddo (preswyl a dibreswyl) yn y senario 1 ym mhob 30 mlynedd (tebygolrwydd gormodiant blynyddol o 3.3%) a thros 14,000 eiddo yn y senario 1 ym mhob 200 mlynedd (tebygolrwydd gormodiant blynyddol o 2%). Y ogystal â hyn, mae'r rhwydwaith o amddiffynfeydd rhag llifogydd o afonydd yn helpu i leihau'r perygl i dros 400 eiddo (preswyl a dibreswyl) yn y senario 1 ym mhob 30 mlynedd (tebygolrwydd gormodiant blynyddol o 3.3%) a thros 700 eiddo yn y senario 1 ym mhob 100 mlynedd (tebygolrwydd gormodiant blynyddol o 1%). Nid yw'r amddiffynfeydd rhag llifogydd yn golygu nad yw'r eiddo hyn mewn perygl o gwbl oherwydd nid yw amddiffynfeydd rhag llifogydd yn atal y siawns o lifogydd yn llwyr oherwydd y gall dŵr orlifo drostynt neu gallant fethu, ond mae'r risg yn cael ei leihau'n sylweddol.

## Seilwaith trafnidiaeth

Ar draws Lle Gogledd-ddwyrain Cymru, mae 35 cilometr o reilffyrdd a 357 cilometr o ffyrdd (mawr a bach) mewn perygl o lifogydd o'r môr. Mae hyn yn gyfrifol am un rhan o bump o'r holl reilffyrdd, ac ychydig dros un rhan o bump o'r holl ffyrdd, sydd mewn perygl o lifogydd o'r môr ledled Cymru. Yn ogystal, mae 15 cilometr o reilffyrdd a 305 cilometr o ffyrdd mewn perygl o lifogydd o afonydd.

## Tir amaethyddol

Mae ychydig llai na 400 cilometr sgwâr o dir amaethyddol mewn perygl o lifogydd o'r môr ledled Cymru. Mae 59 cilometr sgwâr o'r cyfanswm sydd mewn perygl wedi'i leoli o fewn Lle Gogledd-ddwyrain Cymru.

Yn ogystal, mae gan Gymru dros 800 cilometr sgwâr o dir amaethyddol sydd mewn perygl o lifogydd o afonydd. Ar draws Lle Gogledd-ddwyrain Cymru, mae 112 cilometr sgwâr mewn perygl o lifogydd o afonydd, sy'n gyfrifol am 14% o'r holl dir amaethyddol sydd mewn perygl o ffynonellau afonydd.

## Yr amgylchedd

Mae nifer o safleoedd gwarchodedig mewn perygl o lifogydd ar draws Lle Gogledd-ddwyrain Cymru. Mae Tabl 3 isod yn rhoi gwybodaeth am raddfa'r safleoedd sydd mewn perygl yng Nghymru, yn ogystal â'r gyfran berthnasol o risg sy'n bresennol yng Ngogledd-ddwyrain Cymru. Mae canrannau mawr o'r safleoedd Ramsar ac AGAau a geir yn Lle Gogledd-ddwyrain Cymru mewn perygl o lifogydd o afonydd a'r môr.

Tabl 3: Nifer y safleoedd dynodedig o bwysigrwydd cenedlaethol sydd mewn perygl o lifogydd o afonydd a'r môr yn Lle Gogledd Ddwyrain Cymru.

Dynodiad	Llifogydd o'r môr – cyfanswm yr arwynebedd sydd mewn perygl yng Nghymru (km <sup>2</sup> )	Llifogydd o afonydd – cyfanswm yr arwynebedd sydd mewn perygl yng Ngogledd-ddwyrain Cymru (km <sup>2</sup> )	Llifogydd o'r môr – % o'r cyfanswm yng Nghymru sydd mewn perygl yng Ngogledd-ddwyrain Cymru	Llifogydd afonydd – cyfanswm yr arwynebedd sydd mewn perygl yng Nghymru (km <sup>2</sup> )	Llifogydd o afonydd – cyfanswm yr arwynebedd mewn perygl yng Ngogledd-ddwyrain Cymru (km <sup>2</sup> )	Llifogydd o afonydd – % o'r cyfanswm yng Nghymru sydd mewn perygl yng Ngogledd-ddwyrain Cymru
<b>RAMSAR</b>	204	66	32	23	9	40
<b>Ardaloedd Cadwraeth Arbennig (ACAau)</b>	385	64	17	113	15	14

<b>Dynodiad</b>	<b>Llifogydd o'r môr – cyfanswm yr arwynebedd sydd mewn perygl yng Nghymru (km<sup>2</sup>)</b>	<b>Llifogydd o afonydd – cyfanswm yr arwynebedd sydd mewn perygl yng Ngogledd-dwyrain Cymru (km<sup>2</sup>)</b>	<b>Llifogydd o'r môr – % o'r cyfanswm yng Nghymru sydd mewn perygl yng Ngogledd-dwyrain Cymru</b>	<b>Llifogydd afonydd – cyfanswm yr arwynebedd sydd mewn perygl yng Nghymru (km<sup>2</sup>)</b>	<b>Llifogydd o afonydd – cyfanswm yr arwynebedd mewn perygl yng Ngogledd-dwyrain Cymru (km<sup>2</sup>)</b>	<b>Llifogydd o afonydd – % o'r cyfanswm yng Nghymru sydd mewn perygl yng Ngogledd-dwyrain Cymru</b>
<b>Ardaloedd Gwarchodaeth Arbennig (AGAAu)</b>	239	67	28	21	9	44
<b>Safleoedd o Ddiddordeb Gwyddonol Arbennig (SoDdGAau)</b>	513	67	13	180	21	12
<b>Henebion cofrestredig</b>	1	0.0	2.0	1.4	0.1	7.6

# Y cymunedau sy'n wynebu'r perygl mwyaf yng Ngogledd-ddwyrain Cymru

Wrth gynnal yr Asesiad Cychwynnol o'r Bygythiad Llifogydd sy'n gysylltiedig â'r CRhPLI hwn, nodwyd cymunedau sy'n "Ardaloedd Perygl Llifogydd". Cafodd yr asesiad a gynhaliwyd i nodi Ardaloedd Perygl Llifogydd ledled Cymru ei gwblhau gan ddefnyddio statws diamddiffyn cymunedau er mwyn creu llwyfan ar gyfer cymharu. Yng Ngogledd-ddwyrain Cymru, mae pob un o'r cymunedau sydd wedi'u nodi'n Ardaloedd Perygl Llifogydd mewn perygl o lifogydd o'r môr. Mae'n bwysig bod gwaith yn cael ei wneud i gynnal yr amddiffyniad presennol y mae'r gymuned yn elwa arno, yn ogystal â pharhau i geisio nodi opsiynau i leihau'r perygl llifogydd ymhellach mewn ardaloedd penodol.

Mae'r Ardaloedd Perygl Llifogydd yn Lle Gogledd-ddwyrain Cymru fel a ganlyn:

- Cei Connah a Shotton – perygl llifogydd o'r môr
- Garden City ac ystâd ddiwydiannol Glannau Dyfrdwy - perygl llifogydd o'r môr
- Lache (Caer) – perygl llifogydd o'r môr
- Prestatyn – perygl llifogydd o'r môr
- Queensferry, Sandycroft a Manor Lane – perygl llifogydd o'r môr
- Y Rhyl – perygl llifogydd o'r môr

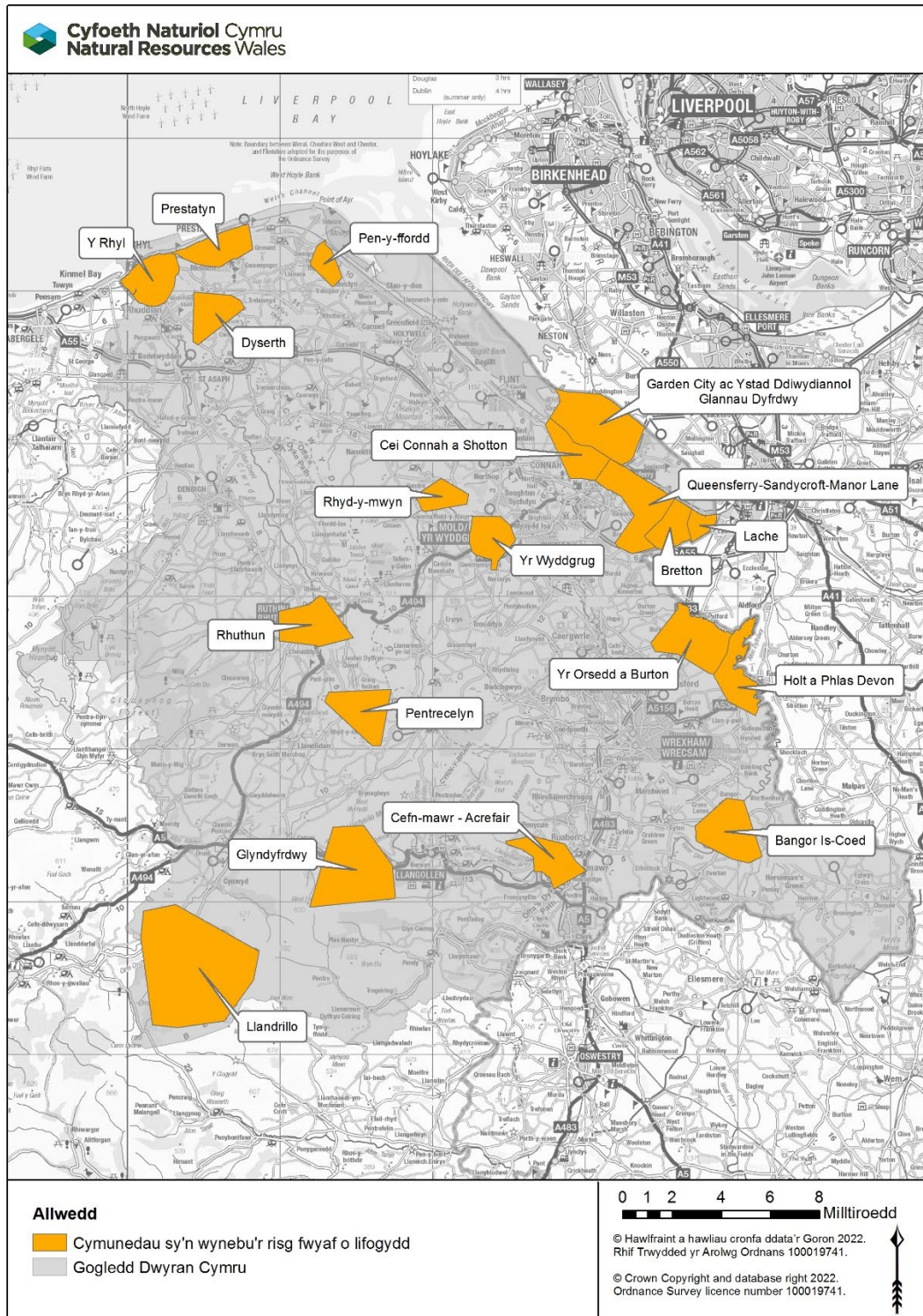
Yn ogystal â hyn, mae CNC wedi ystyried ardaloedd ychwanegol sydd mewn perygl o lifogydd o afonydd a'r môr. Mae Ffigur 2 a Thabl 4 sy'n cyd-fynd ag ef yn dangos y cymunedau ar draws Gogledd-ddwyrain Cymru sy'n wynebu'r perygl mwyaf o lifogydd o afonydd a'r môr fel y nodwyd gan y Gofrestr Cymunedau mewn Perygl a lle'r ydym ni'n bwriadu gweithredu i reoli perygl llifogydd. Mae cymunedau eraill yng Ngogledd-ddwyrain Cymru hefyd mewn perygl o ddioddef llifogydd ond y rhai a restrir isod yw'r cymunedau lle mae camau gweithredu wedi'u cynllunio yn y blynyddoedd nesaf i helpu i reoli a lleihau'r risg o lifogydd.

Tabl 4: Enw pob un o'r cymunedau a amlygir yn Ffigur 2. Mae cymunedau'r Ardaloedd Perygl Llifogydd sydd mewn perygl o lifogydd o afonydd ac o'r môr wedi'u hamlygu mewn print trwm.

<b>Enw cymuned</b>	<b>Ardal Awdurdod Lleol</b>
Bangor Is-coed	Wrecsam
Bretton	Sir y Fflint
Cefn-mawr – Acrefair	Wrecsam
<b>Cei Connah a Shotton</b>	Sir y Fflint
Dyserth	Sir Ddinbych
<b>Ystad Ddiwydiannol Garden City a Glannau Dyfrdwy</b>	Sir y Fflint
Glyndyfrdwy	Sir Ddinbych
Holt a Phlas Devon	Wrecsam
<b>Lache</b>	Sir y Fflint
Llandrillo	Sir Ddinbych
Yr Wyddgrug	Sir y Fflint
Pen-y-ffordd	Sir y Fflint
Pentrecelyn	Sir Ddinbych
<b>Prestatyn</b>	Sir Ddinbych

<b>Enw cymuned</b>	<b>Ardal Awdurdod Lleol</b>
<b>Queensferry – Sandycroft – Manor Lane</b>	Sir y Fflint
Rhyd-y-mwyn	Sir y Fflint
<b>Y Rhyl</b>	Sir Ddinbych
Yr Orsedd a Burton	Wreccsam
Rhuthun	Sir Ddinbych

Ffigur 2: Y cymunedau ar draws Lle Gogledd-ddwyrain Cymru sy'n wynebu'r perygl mwyaf o lifogydd o afonydd ac o'r môr fel y nodir gan y Gofrestr Cymunedau mewn Perygl.



## 5. Y perygl llifogydd yng Ngogledd-ddwyrain Cymru yn y dyfodol

Ledled Gogledd-ddwyrain Cymru, rhagwelir y bydd 20,000 eiddo mewn perygl o lifogydd o'r môr a bron 11,500 eiddo mewn perygl o lifogydd o afonydd erbyn 2120. Mae hyn yn gynydd o bron 4,500 eiddo sydd mewn perygl o lifogydd o'r môr a chynnydd o fwy na 2,500 eiddo sydd mewn perygl o lifogydd o afonydd.

Mae hyn yn cyfateb i amcangyfrif y bydd mwy na 57,000 o bobl mewn perygl o lifogydd o'r môr a mwy na 30,000 o bobl mewn perygl o lifogydd o afonydd erbyn 2120. Felly bydd 13,000 yn fwy o bobl mewn perygl o lifogydd o'r môr a 7,000 yn fwy o bobl mewn perygl o lifogydd o afonydd o gymharu â 2020.

Mae rhagamcanion hinsawdd yn dangos y byddwn yn gweld cynnydd yn amlder a dwyster digwyddiadau tywydd eithafol, gan gynnwys stormydd yn yr haf a chyfnodau gwlyb estynedig yn ystod y gaeaf. Bydd hyn yn cynyddu llifoedd brig yn ein hafonydd, a disgwylir y bydd hyn yn cynyddu'r risg o fflachlifogydd. Mae llifogydd o'r fath yn anodd iawn eu rhagolygu a'u rhagweld a gall fod yn heriol iawn eu rheoli.

Mae rhagamcanion hinsawdd hefyd yn awgrymu y bydd lefel y môr yn codi ym mhob senario allyriadau ac ym mhob lleoliad o amgylch y DU. Bydd ardaloedd arfordirol yn fwyfwy agored i effaith gynyddol y tonnau ac erydu arfordirol cyflymach sy'n gysylltiedig â'r newid yn yr hinsawdd. Bydd y ffactorau hyn nid yn unig yn effeithio ar bobl y cymunedau arfordirol sy'n byw ac yn gweithio mewn ardaloedd arfordirol, ond ar rai o gynefinoedd naturiol pwysicaf Cymru a safleoedd treftadaeth sydd wedi'u lleoli ar hyd ein harfordir.

Rydym wedi dilyn [Canllawiau Ymaddasu i Newid Hinsawdd](#) Llywodraeth Cymru fel sylfaen i'n hallbynnau modelu newid hinsawdd, ac mae hynny wedi ein galluogi i gynnwys ein rhagamcanion yn y CRhPLI hwn. Rydym wedi defnyddio'r amcangyfrif newid hinsawdd canolog i gynhyrchu'r allbynnau data a ddefnyddir yn yr adran ganlynol.

### Beth fydd mewn perygl o lifogydd yn Lle Gogledd-ddwyrain Cymru erbyn 2120?

Mae'r tablau a ganlyn yn dangos lefel y risg a'r ffynhonnell ar draws Lle Gogledd-ddwyrain Cymru pe na bai unrhyw amddiffynfeydd yn bresennol ar gyfer 2020 a 2120.

#### Llifogydd o'r môr

Tabl 5: Y niferoedd sydd mewn perygl o lifogydd o'r môr ar gyfer 2020 a 2120 a'r gwahaniaeth a ragwelir yn Lle Gogledd-ddwyrain Cymru.

Pobl, yr economi neu'r amgylchedd	Agwedd	Unedau	Mewn perygl yn 2020	Mewn perygl yn 2120	Gwahaniaeth (Unedau)	Gwahaniaeth (%)
Pobl	Pobl	Cyfrifiad	44,339	57,551	+13,212	+30%

Pobl, yr economi neu'r amgylchedd	Agwedd	Unedau	Mewn perygl yn 2020	Mewn perygl yn 2120	Gwahaniaeth (Unedau)	Gwahaniaeth (%)
Pobl	Eiddo preswyl	Cyfrifiad	13,478	16,964	+3,486	+26%
Yr economi	Eiddo dibreswyl	Cyfrifiad	2,208	3,032	+824	+37%
Yr economi	Gwasanaethau allweddol	Cyfrifiad	308	422	+114	+37%
Yr economi	Rheilffyrdd	Km	35	50	+15	+43%
Yr economi	Ffyrdd	Km	357	525	+168	+47%
Yr economi	Amaethyddiaeth	Km <sup>2</sup>	59	67	+8	+14%
Yr amgylchedd	Ramsar	Km <sup>2</sup>	66	66	+0.4	+1%
Yr amgylchedd	Ardaloedd Cadwraeth Arbennig (ACAau)	Km <sup>2</sup>	64	64	+0.5	+1%
Yr amgylchedd	Ardaloedd Gwarchodaeth Arbennig (AGAau)	Km <sup>2</sup>	67	67	+0.5	+1%
Yr amgylchedd	Safleoedd Ddiddordeb Gwyddonol Arbennig (SoDdGAau)	Km <sup>2</sup>	67	68	+0.7	+1%
Yr amgylchedd	Henebion cofrestredig	Km <sup>2</sup>	0	0	+0.0	-

## Llifogydd o afonydd

Tabl 6: Y niferoedd sydd mewn perygl o lifogydd o'r môr ar gyfer 2020 a 2120 a'r gwahaniaeth a ragwelir yn Lle Gogledd-ddwyrain Cymru.

Pobl, yr economi neu'r amgylchedd	Agwedd	Unedau	Mewn perygl yn 2020	Mewn perygl yn 2120	Gwahaniaeth (Unedau)	Gwahaniaeth (%)
Pobl	Pobl	Cyfrifiad	23,391	30,437	+7,046	+30%
Pobl	Eiddo preswyl	Cyfrifiad	7,752	9,916	+2,164	+28%
Yr economi	Eiddo dibreswyl	Cyfrifiad	1,094	1,541	+447	+41%
Yr economi	Gwasanaethau allweddol	Cyfrifiad	226	287	+61	+27%
Yr economi	Rheilffyrdd	Km	15	17	+2	+13%

Pobl, yr economi neu'r amgylchedd	Agwedd	Unedau	Mewn perygl yn 2020	Mewn perygl yn 2120	Gwahaniaeth (Unedau)	Gwahaniaeth (%)
Yr economi	Ffyrdd	Km	305	366	+61	+20%
Yr economi	Amaethyddiaeth	Km <sup>2</sup>	112	120	+7	+6%
Yr amgylchedd	Ramsar	Km <sup>2</sup>	9	10	+0.7	+8%
Yr amgylchedd	Ardaloedd Cadwraeth Arbennig (ACAau)	Km <sup>2</sup>	15	16	+0.7	+5%
Yr amgylchedd	Ardaloedd Gwarchodaeth Arbennig (AGAau)	Km <sup>2</sup>	9	10	+0.7	+8%
Yr amgylchedd	Safleoedd Ddiddordeb Gwyddonol Arbennig (SoDdGAau)	Km <sup>2</sup>	21	22	+0.9	+4%
Yr amgylchedd	Henebion cofrestredig	Km <sup>2</sup>	0.1	0.1	0	-

## Y cymunedau fydd yn wynebu'r perygl lifogydd mwyaf yn y dyfodol yng Ngogledd-ddwyrain Cymru

Mae'r rhestrau a ganlyn yn dangos y cymunedau ar draws Lle Gogledd-ddwyrain Cymru y rhagwelir y byddant yn profi'r newid mwyaf mewn perygl (fel y'i diffinnir yn ein Cofrestr Cymunedau Mewn Perygl) yn sgil y perygl o lifogydd o afonydd a'r môr yn 2120. Rhagwelir hefyd y bydd cymunedau eraill o fewn Lle Gogledd-ddwyrain Cymru yn gweld newid mewn perygl erbyn 2120 ond rhagwelir mai'r rhai a restrir isod a fydd yn gweld y newid mwyaf.

Erbyn 2120, rhagwelir mai'r pum cymuned yn Lle Gogledd-ddwyrain Cymru a fydd yn gweld y newid mwyaf mewn perygl o lifogydd o'r môr yw:

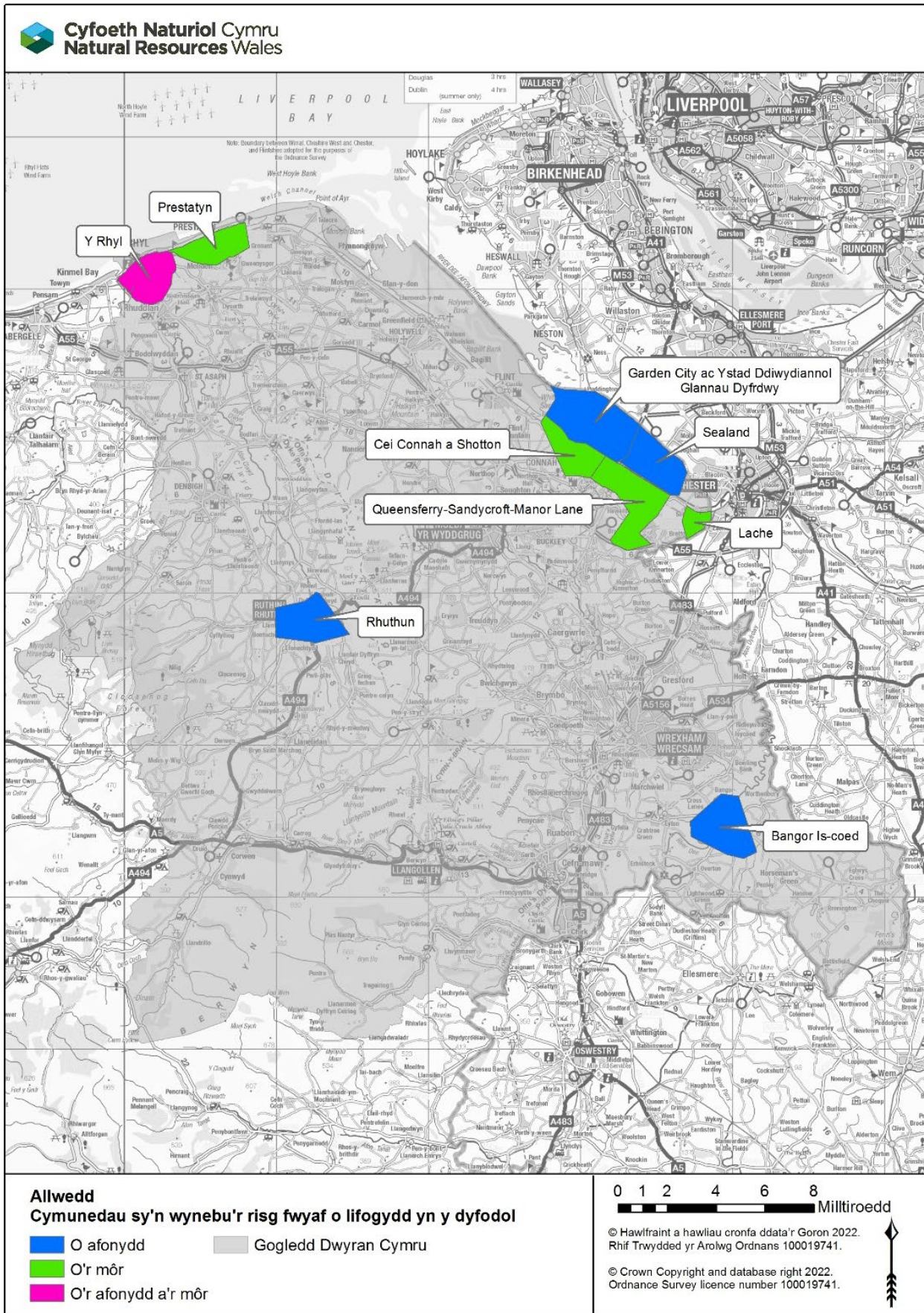
- Cei Connah a Shotton
- Lache
- Prestatyn
- Queensferry, Sandycroft a Manor Lane
- Y Rhyl

Erbyn 2120, rhagwelir mai'r pum cymuned yn Lle Gogledd-ddwyrain Cymru a fydd yn gweld y newid mwyaf mewn perygl o lifogydd o afonydd yw:



- Bangor Is-coed
- Garden City ac Ystad Ddiwydiannol Glannau Dyfrdwy
- Y Rhyl
- Rhuthun
- Sealand

Ffigur 3: Y cymunedau ar draws Lle Gogledd-ddwyrain Cymru y rhagwelir y byddant yn profi'r newid mwyaf mewn perygl erbyn 2120. Mae'r map yn dangos y pum cymuned uchaf o ran perygl llifogydd o afonydd a'r pump uchaf o ran perygl llifogydd o'r môr.



# Beth rydym yn ei wneud ar gyfer cymunedau sydd mewn perygl o lifogydd yn y dyfodol

O fewn ein gweithgareddau a'n mesurau a nodir yn y CRhPLI hwn, byddwn yn rhoi sylw i'r angen i ystyried perygl llifogydd yn y tymor hir, yr angen i ystyried effaith newid yn yr hinsawdd ar Gymru a'r angen i weithredu nawr i ystyried sut i liniaru ac addasu yng nghydestun yr Argyfwng Hinsawdd. Byddwn yn gwneud hyn drwy geisio deall effeithiau newid hinsawdd yn well trwy ein data a'n tystiolaeth, a defnyddio hyn i lywio'r cyngor a ddarparwn i eraill a'r gwaith a wnawn.

Pan fyddwn yn ystyried, dylunio ac adeiladu cynlluniau lliniaru llifogydd newydd rydym yn caniatáu ar gyfer diogelu ein strwythurau yn y dyfodol mewn perthynas â rhagamcanion ar gyfer newid hinsawdd yn y dyfodol. Fodd bynnag, rydym yn cydnabod na fydd yn bosibl atal llifogydd ym mhob lleoliad nawr ac yn y dyfodol trwy weithgareddau CRhPLI traddodiadol, felly rydym hefyd yn cychwyn cynllunio addasu tymor hir mewn nifer o leoliadau, mae'r rhain wedi'u cynnwys fel Mesurau Lleol yn yr adrannau ar sail Lle o'r CRhPLI hwn.

Mae Polisi Cynllunio Llywodraeth Cymru TAN15 yn ei gwneud yn ofynnol i ddatblygiad newydd ystyried newid hinsawdd dros oes y datblygiad. Mae hyn yn helpu i sicrhau fod rhywfaint o wytnwch yn wyneb ein hinsawdd newidiol yn cael ei ystyried yn mewn cynigion datblygu a gall hefyd helpu gydag adferiad pe bai digwyddiad llifogydd yn digwydd.

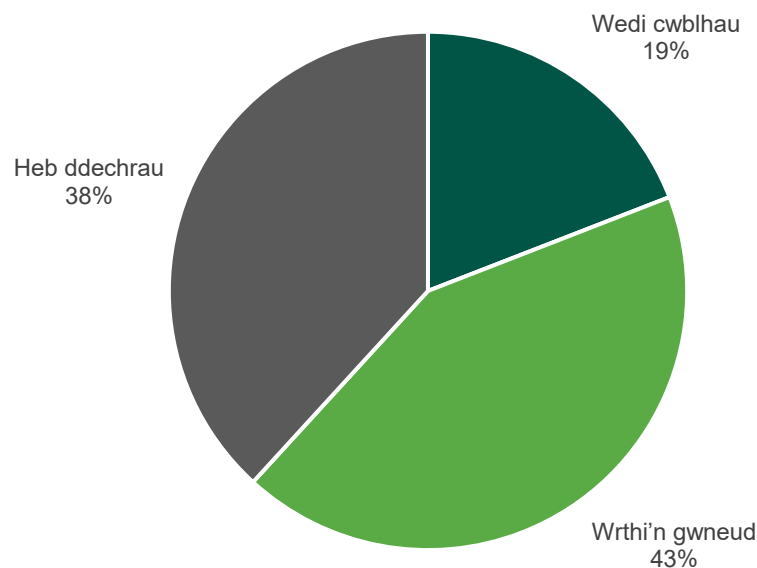
Er mwyn cefnogi penderfyniadau cynllunio strategol a cheisiadau cynllunio unigol, rydym wedi datblygu [Map Llifogydd newydd ar gyfer Cynllunio \(FMfP\)](#). Mae'r Map Llifogydd ar gyfer Cynllunio yn dangos sut y bydd newid yn yr hinsawdd yn effeithio ar raddfeydd perygl llifogydd dros y 100 mlynedd nesaf. Mae'n dangos cwmpas potensial llifogydd o dybio nad oes unrhyw amddiffynfeydd yn eu lle. Defnyddiwyd amcangyfrif canolog o newid hinsawdd (yn amrywio o gynnydd o 20-30% mewn llifoedd) ar gyfer llif brig afonydd a defnyddiwyd 1.1m o gynnydd yn lefel y môr ar hyd arfordir Cymru. Er nad yw'n bolisi cynllunio ffurfiol eto, rydym yn defnyddio'r FMfP fel y wybodaeth orau sydd ar gael i lywio ein cyngor cynllunio yn ein rôl fel ymgynghorai statudol.

O ran gweithio i ddylanwadu ar bolisi, rydym yn gweithio'n agos ar draws Llywodraeth Cymru i gefnogi datblygiad polisi a strategaethau. Mae newid hinsawdd yn flaenllaw yn y trafodaethau hyn gan gynnwys archwilio sut y gallwn wella dealltwriaeth a rhoi gwybod am berygl llifogydd. Rydym hefyd wedi comisiynu gwaith yn ddiweddar, gan edrych ar lwfansau newid hinsawdd diwygiedig ar gyfer llifoedd brig afonydd a digwyddiadau glaw. Byddwn yn defnyddio allbynnau'r prosiect hwn i argymhell diweddariadau i ganllawiau Llywodraeth Cymru ar lwfansau newid hinsawdd.

## 6. Gweithgarwch rheoli perygl llifogydd diweddar

Gwnaethom gyhoeddi ein Cynlluniau Rheoli Perygl Llifogydd cylch cyntaf yn gynnar yn 2016. Roedd y cynlluniau hyn yn cynnwys nifer o fesurau ar raddfa gymunedol ar gyfer y blynyddoedd dilynol a fyddai'n helpu i reoli a lleihau'r perygl o lifogydd. Rydym wedi cynnal adolygiad o'r mesurau ar gyfer cymunedau yn Lle Gogledd-ddwyrain Cymru. Mae'r siart isod yn dangos crynodeb o'n cynnydd tuag at gyflawni'r mesurau hyn.

Ffigur 4: Y cynnydd a wnaed yn erbyn mesurau CNC a nodir yng nghylch cyntaf y CRhPLlau yng Ngogledd-ddwyrain Cymru.



Mae'r canlynol ymhlith uchafbwyntiau'r hyn a gyflawnwyd:

- Cwblhawyd cynllun rheoli perygl llifogydd newydd yn Llanelwy gan amddiffyn 293 o gartrefi a 121 o fusnesau rhag llifogydd.
- Cyflawnwyd cynlluniau cynnal a chadw i gynnal ein hamddiffynfeydd rhag llifogydd a darparu lefel barhaus o amddiffyniad. Ymgwymerwyd â chynlluniau cynnal a chadw cyfalaf sylweddol yn Graig Lane ac Overton Road ym Mangor Is-coed a olygodd bod mwy na 100 eiddo yn elwa ar lefel barhaus o amddiffyniad.
- Rydym wedi cyflawni cynlluniau cynnal a chadw megis y rheini yn Ffynnongroyw, Gutter Fawr, Pont Robin, Prestatyn, y Rhyl a Rhuthun sy'n golygu ein bod wedi gallu cynnal ein hamddiffynfeydd ac wedi darparu lefel barhaus o amddiffyniad i'r eiddo hynny sy'n elwa arnynt.
- Rydym wedi gwella ein dealltwriaeth o berygl llifogydd drwy ddiweddarau ein modelau perygl llifogydd a dadansoddi hydroleg ar gyfer cymunedau gan gynnwys Dyserth, Maesglas, Gronant, Coed-llai, Prestatyn, y Rhyl, Talacre, Wal-wen a Whelston.

Dylid cydnabod bod llawer o'r camau gweithredu a nodwyd yng nghylch cyntaf y CRhPLlau yn cymryd cryn amser ac ymdrech i'w cyflawni ac, er bod nifer cymharol y mesurau a gwblhawyd yn isel, mae nifer sylweddol o'r mesurau a nodwyd yn cael eu cyflawni ar hyn o bryd. Hefyd, mae digwyddiadau llifogydd gwirioneddol yn dylanwadu'n fawr ar ein cynlluniau gwaith a'r gallu i'w cyflawni. Er enghraifft, cafodd llifogydd mis Chwefror 2020 yng Nghymru effaith sylweddol ar ein gallu i fwrw ymlaen â gwaith a gynlluniwyd.

# 7. Gwaith rheoli perygl llifogydd yr ydym yn ei gynllunio yng Ngogledd-ddwyrain Cymru

## Cyflwyniad

Mae nifer o gymunedau yn Lle Gogledd-ddwyrain Cymru lle rydym yn ystyried bod rhagor i'w wneud o hyd i reoli a lleihau'r perygl o lifogydd. Rhoddir sylw i'r cymunedau hyn a mesurau cysylltiedig yn yr adran hon. Mae Adran Genedlaethol y CRhPLI hwn yn amlinellu sut rydym yn blaenoriaethu ein gwaith ar sail risg fel bod y cymunedau hynny sy'n wynebu'r perygl llifogydd mwyaf yn cael sylw yn gyntaf.

Rydym yn rheoli perygl llifogydd ar ystod o wahanol raddfeydd, gan ddibynnu ar yr hyn fydd yn cyflawni'r canlyniad a ddymunir. Mae'r Cynllun Rheoli Perygl Llifogydd hwn yn darparu gwybodaeth ar ddwy raddfa: graddfa genedlaethol Cymru gyfan drwy ein mesurau cenedlaethol (y pethau rydym yn eu gwneud ledled Cymru, y mae rhai ohonynt yn gwneud ein camau gweithredu ar y raddfa leol yn bosibl); a graddfa gymunedol leol. Ar raddfa genedlaethol ar draws Cymru gyfan drwy ein Mesurau Cenedlaethol (y gweithgareddau a wnawn ledled Cymru, y mae rhai ohonynt yn gwneud ein gweithredoedd ar y raddfa leol yn bosibl), ac ar raddfa gymunedol leol. Mae'r mesurau cenedlaethol i'w gweld yn yr adran Genedlaethol. Mae'r mesurau ar raddfa gymunedol leol i'w gweld yn yr adran hon.

## Terminoleg ar gyfer y mesur

### Math o fesur

Mae pedwar math o fesurau a chaiff mesurau lleol eu categoreiddio yn ôl y math o fesur.

**Atal** y difrod a achosir gan lifogydd – mae hyn yn cynnwys ymdrechion i wneud dalgylchoedd yn fwy gwydn, ac ymdrechion i atal ardaloedd rhag dod yn fwy agored i berygl llifogydd.

**Amddiffyn** rhag llifogydd mewn lleoliadau penodol trwy ddarparu cynlluniau a dulliau er mwyn lleihau'r risg a'r tebygolrwydd o lifogydd.

**Parodrwydd** cymunedau ac ymatebwyr brys i weithredu os bydd llifogydd yn digwydd, a all leihau effeithiau llifogydd a gwneud cymunedau yn fwy gwydn.

**Adolygu** i wella'n dealltwriaeth o berygl llifogydd er mwyn llywio ac ystyried camau gweithredu posibl yn y dyfodol yn well.

Mae pob un o'r mathau uchod o fesurau yn ceisio lleihau'r tebygolrwydd o lifogydd neu'r effeithiau a gânt ar bobl ac eiddo, ond dylid pwysleisio mai dim ond i ryw raddau y gellir rheoli perygl llifogydd. Ni allwn ddileu perygl llifogydd yn gyfan gwbl a bydd potensial bob amser i ddigwyddiadau llifogydd fynd y tu hwnt i derfynau'r technegau rheoli risg a ddefnyddir. Er enghraifft, bydd amddiffynfeydd rhag llifogydd yn cael eu hadeiladu o fewn cyfyngiadau technegol, economaidd ac amgylcheddol, felly mewn digwyddiadau eithafol gall dŵr llifogydd drechu'r capasiti y cawsant eu cynllunio i'w gynnwys.

Ym mhob lleoliad lle rydym yn bwriadu cynnal naill ai asesiad cychwynnol neu fanwl o opsiynau posibl, yn unol â [Chanllawiau Arfarnu Llywodraeth Cymru](#), byddwn yn ystyried yr holl opsiynau posibl ar gyfer rheoli perygl llifogydd. Bydd hynny'n cynnwys opsiynau seiliedig ar ardaloedd lleol a dalgylchoedd, a bydd yn ystyried yr effeithiau hirdymor y bydd newid

hinsawdd yn ei gael ar y cymunedau sydd mewn perygl, felly, er mwyn ystyried y dull mwyaf cynaliadwy ym mhob lleoliad, bydd opsiynau addasol hefyd yn cael eu cynnwys o fewn ein hasesiadau.

## Statws gweithredu'r mesur

**Heb ddechrau:** nid yw'r gwaith wedi dechrau eto.

**Parhaus:** mae'r gwaith wedi dechrau.

## Amserlen y mesur

Mae'r amserlenni a gynigir yn adlewyrchu blaenoriaeth gymharol a chymhlethdod tebygol yr hyn y gallai fod ei angen; maent hefyd yn amodol ar gyllid a chapasiti.

**Tymor byr:** Bwriedir ei gyflwyno yn y tymor byr (rhwng blwyddyn a dwy flynedd)

**Tymor canolig:** Bwriedir ei gyflwyno yn y tymor canolig (rhwng tair a phedair blynedd)

**Tymor hir:** Bwriedir ei gyflawni yn y tymor hir (pum mlynedd neu ragor)

## Blaenoriaethau

**Blaenoriaeth 1:** Ymateb i'r argyfwng hinsawdd a natur drwy geisio arferion arloesol, hyrwyddo dulliau o ymaddasu a pharatoi ar gyfer newid yn y dyfodol.

**Blaenoriaeth 2:** Datblygu a darparu dulliau dalgylch i leihau llifogydd a chyfrannu at gydnerthedd ecosystemau, gan weithio gyda phartneriaid a rhanddeiliaid lle bo hynny'n bosibl ac yn briodol.

**Blaenoriaeth 3:** Gwella gallu cymunedau i wrthsefyll perygl llifogydd nawr ac yn y dyfodol. Gweithio gyda phartneriaid i gefnogi cymunedau i ddod yn fwy ymwybodol a chymryd camau i liniaru eu perygl llifogydd eu hunain.

**Blaenoriaeth 4:** Ceisio a chymryd cyfleoedd i wella iechyd a llesiant cymunedau, bioamrywiaeth a'r amgylchedd, a'r buddion ehangach y maent yn eu darparu, i gefnogi ymateb CNC i'r Argyfwng Natur.

**Blaenoriaeth 5:** Cynyddu cydnerthedd asedau rheoli perygl llifogydd, i leihau effeithiau perygl llifogydd nawr ac yn y dyfodol.

**Blaenoriaeth 6:** Gwella effeithiolrwydd ein cynhyrchion a'n gwasanaethau allweddol, gan gynnwys ein gwasanaethau digidol, er mwyn darparu gwasanaethau gwell i'r cyhoedd.

**Blaenoriaeth 7:** Parhau i wella ein dealltwriaeth a'n dulliau cyfathrebu ynglŷn â pherygl llifogydd nawr ac at y dyfodol (gan gynnwys newid yn yr hinsawdd) fel bod penderfyniadau'n seiliedig ar y dystiolaeth a'r wybodaeth orau sydd ar gael.

**Blaenoriaeth 8:** Darparu ymateb effeithiol a pharhaus i ddigwyddiadau llifogydd, gan weithio ar y cyd ag awdurdodau rheoli risg a phartneriaid proffesiynol lle bo angen.

**Blaenoriaeth 9:** Gwella ein gwasanaeth rhybuddion llifogydd yn barhaus i alluogi pobl i gymryd camau effeithiol mewn ymateb i lifogydd.

**Blaenoriaeth 10:** Darparu cyngor cynllunio effeithiol ar beryglon a chanlyniadau llifogydd i leihau datblygu amhriodol mewn ardaloedd sydd mewn perygl o lifogydd.

**Blaenoriaeth 11:** Blaenoriaethu ein gwaith ar sail risg yn unol â Strategaeth Genedlaethol Rheoli Perygl Llifogydd ac Erydu Arfordirol Llywodraeth Cymru a datblygu ein sylfaen dystiolaeth i sicrhau buddsoddiad yn y dyfodol mewn rheoli perygl llifogydd.

**Blaenoriaeth 12:** Hyrwyddo, cefnogi a gweithredu atebion sy'n seiliedig ar natur lle bo'n briodol i leihau'r perygl o lifogydd ac effeithiau llifogydd a sicrhau buddion ehangach i'r ecosystem.

**Blaenoriaeth 13:** Ymgymryd â'n rôl oruchwylio strategol i ddeall pob ffynhonnell o berygl llifogydd ar sail genedlaethol er mwyn llywio buddsoddi a sicrhau ein bod yn cynllunio gwaith yn y ffordd orau, gan gynnwys gyda phartneriaid eraill.

**Blaenoriaeth 14:** Sicrhau bod gennym weithlu FCERM gyda'r galluoedd a'r sgiliau sydd eu hangen i gyflawni ein blaenoriaethau ac ymateb i heriau'r dyfodol.



## 8. Cynllun Cyflawni CNCar gyfer Lle Gogledd-ddwyrain Cymru

Mae'r cynllun cyflawni a ganlyn yn nodi, ar sail gymunedol, y mesurau yr ydym yn y broses o'u gweithredu neu'n bwriadu eu gweithredu i helpu i reoli'r perygl o lifogydd i'r gymuned honno. Mae'n rhestr o fesurau rydym yn bwriadu eu gweithredu o fewn Lle Gogledd-ddwyrain Cymru dros y blynyddoedd nesaf, yn amodol ar asesiad a chyfiawnhad ariannu.

Tabl 7: Cynllun cyflawni mesurau perygl llifogydd arfaethedig ar gyfer Lle Gogledd-ddwyrain Cymru.

Cyf.	Lleoliad	Ffynhonnell	Enw'r mesur	Math fesur	Dolen Flaenoriaeth FRMP	Amserlen	Statws
GDd1	Bangor Is-coed	Afon	Cynnal asesiad cychwynnol a gwaith dichonoldeb ar gyfer lleihau perygl llifogydd	Amddiffyn	1	Tymor canolig	Heb ddechrau
GDd2	Bangor Is-coed	Afon	Datblygu arfarniad cynllun ar gyfer cynllun lliniaru llifogydd	Amddiffyn	1	Tymor canolig	Heb ddechrau
GDd3	Bretton	Afon	Diweddarau'r model hydrolog presennol	Adolygu	7	Tymor canolig	Heb ddechrau
GDd4	Clwyd	Afon	Datblygu dull dalgylch integredig o reoli perygl llifogydd	Atal	1, 2, 12, 13	Tymor canolig	Heb ddechrau
GDd5	Clwyd	Y môr	Datblygu'r argymhellion o strategaeth Clwyd	Parodrydd /Amddiffyn	1, 2	Tymor canolig	Parhaus
GDd6	Clwyd	Afon/y môr	Cynnal yr amddiffynfeydd a'r drefn archwilio bresennol	Amddiffyn	5	Tymor byr	Parhaus
GDd7	Clwyd – Ffynnon-y-ddôl	Afon	Cynnal asesiad cychwynnol a gwaith dichonoldeb ar gyfer lleihau perygl llifogydd	Amddiffyn	1	Tymor byr	Parhaus
GDd8	Clwyd – Hen Ffordd Foryd	Y môr	Dylunio ac adeiladu gwelliannau i asedau perygl llifogydd	Amddiffyn	1	Tymor hir	Heb ddechrau
GDd9	Clwyd	Afon/y môr	Cynnal yr amddiffynfeydd a'r drefn archwilio bresennol	Amddiffyn	5	Tymor byr	Parhaus

<b>Cyf.</b>	<b>Lleoliad</b>	<b>Ffynhonnell</b>	<b>Enw'r mesur</b>	<b>Math o fesur</b>	<b>Dolen i Flaenoriaeth FRMP</b>	<b>Amserlen</b>	<b>Statws</b>
GDd10	Cei Connah a Shotton	Afon/y môr	Cynnal yr amddiffynfeydd a'r drefn archwilio bresennol	Amddiffyn	5	Tymor byr	Parhaus
GDd11	Cei Connah a Shotton	Afon	Cynnal asesiad cychwynnol a gwaith dichonoldeb ar gyfer lleihau perygl llifogydd	Amddiffyn	1	Tymor byr	Heb ddechrau
GDd12	Dyfrdwy	Y môr	Gwella'r gwasanaeth rhybuddion llifogydd presennol	Parodrydd	9	Tymor byr	Heb ddechrau
GDd13	Dyfrdwy	Afon	Gwella'r gwasanaeth rhybuddion llifogydd presennol	Parodrydd	9	Tymor byr	Parhaus
GDd14	Dyfrdwy	Afon/y môr	Cynnal yr amddiffynfeydd a'r drefn archwilio bresennol	Amddiffyn	5	Tymor byr	Parhaus
GDd15	Dyfrdwy	Afon	Datblygu dull dalgylch integredig o reoli perygl llifogydd	Atal	1, 2, 12, 13	Tymor canolig	Heb ddechrau
GDd16	Dyfrdwy – gorsafoedd pwmpio	Afon	Dylunio ac adeiladu gwelliannau i asedau perygl llifogydd	Amddiffyn	1	Tymor canolig	Parhaus
GDd17	Dyfrdwy – gollyngfeydd llanw	Y môr	Dylunio ac adeiladu gwelliannau i asedau perygl llifogydd	Amddiffyn	1	Tymor canolig	Heb ddechrau
GDd18	Dyserth	Afon	Cynnal asesiad cychwynnol a gwaith dichonoldeb ar gyfer lleihau perygl llifogydd	Amddiffyn	1	Tymor canolig	Heb ddechrau
GDd19	Ystad Ddiwydiannol Garden City a Glannau Dyfrdwy	Afon	Cynnal asesiad strwythurol o'r adeileddau presennol i sicrhau eu bod yn addas at y diben	Amddiffyn	5	Tymor hir	Heb ddechrau
GDd20	Ystad Ddiwydiannol Garden City a Glannau Dyfrdwy	Y môr	Cynnal asesiad cychwynnol a gwaith dichonoldeb ar gyfer lleihau perygl llifogydd	Amddiffyn	1	Tymor hir	Heb ddechrau

<b>Cyf.</b>	<b>Lleoliad</b>	<b>Ffynhonnell</b>	<b>Enw'r mesur</b>	<b>Math o fesur</b>	<b>Dolen i Flaenoriaeth FRMP</b>	<b>Amserlen</b>	<b>Statws</b>
GDd21	Ystad Ddiwydiannol Garden City a Glannau Dyfrdwy	Afon/y môr	Diweddarau'r model hydrologig presennol	Adolygu	7	Tymor hir	Heb ddechrau
GDd22	Glyndyfrdwy	Afon	Cynnal asesiad cychwynnol a gwaith dichonoldeb ar gyfer lleihau perygl llifogydd	Amddiffyn	1	Tymor hir	Heb ddechrau
GDd23	Holt a Phlas Devon	Afon	Dylunio ac adeiladu gwelliannau i asedau perygl llifogydd	Amddiffyn	1	Tymor hir	Parhaus
GDd24	Holt a Phlas Devon	Afon	Gwella gweithgareddau ymateb i ddigwyddiadau a gwydnwch	Paroddrwydd	8	Tymor canolig	Parhaus
GDd25	Holt a Phlas Devon	Afon	Cynnal asesiad cychwynnol a gwaith dichonoldeb ar gyfer lleihau perygl llifogydd	Amddiffyn	1	Tymor canolig	Parhaus
GDd26	Lache	Afon	Cynnal yr amddiffynfeydd a'r drefn archwilio bresennol	Amddiffyn	5	Tymor hir	Parhaus
GDd27	Llandrillo	Afon	Cynnal asesiad cychwynnol a gwaith dichonoldeb ar gyfer lleihau perygl llifogydd	Amddiffyn	1	Tymor canolig	Heb ddechrau
GDd28	Llangwm	Afon	Cynnal asesiad cychwynnol a gwaith dichonoldeb ar gyfer lleihau perygl llifogydd	Amddiffyn	1	Tymor hir	Heb ddechrau
GDd29	Dyfrdwy Isaf	Afon	Gwella'r gwasanaeth rhybuddion llifogydd presennol	Paroddrwydd	9	Tymor byr	Parhaus
GDd30	Yr Wyddgrug	Afon	Gwella'r gwasanaeth rhybuddion llifogydd presennol	Paroddrwydd	9	Tymor byr	Parhaus
GDd31	Yr Wyddgrug	Afon	Diweddarau'r model hydrologig presennol	Adolygu	7	Tymor canolig	Heb ddechrau

<b>Cyf.</b>	<b>Lleoliad</b>	<b>Ffynhonnell</b>	<b>Enw'r mesur</b>	<b>Math fesur</b>	<b>Dolen Flaenoriaeth FRMP</b>	<b>Amserlen</b>	<b>Statws</b>
GDd32	Lle Gogledd-ddwyrain Cymru	Afon/y môr	Gweithio gydag awdurdodau rheoli risg yng Nghymru ac ar draws y ffin lle mae gennym fuddiant ar y cyd, i gynllunio ac ymgymryd â gweithgareddau sy'n lleihau'r perygl o lifogydd i gymunedau	Atal /Amddiffyn/ Parodrzydd /Adolygu	1, 2, 13	Tymor byr	Parhaus
GDd33	Arfordir Gogledd Cymru	Y môr	Diweddarau'r model hydrolog presennol	Adolygu	7	Tymor canolig	Heb ddechrau
GDd34	Pen-y-ffordd	Afon	Cynnal yr amddiffynfeydd a'r drefn archwilio bresennol	Amddiffyn	5	Tymor canolig	Heb ddechrau
GDd35	Pentrecelyn – afon Hesbin	Afon	Cynnal asesiad cychwynnol a gwaith dichonoldeb ar gyfer lleihau perygl llifogydd	Amddiffyn	1	Tymor hir	Heb ddechrau
GDd36	Prestatyn	Afon	Cynnal yr amddiffynfeydd a'r drefn archwilio bresennol	Amddiffyn	5	Tymor byr	Parhaus
GDd37	Queensferry – Sandycroft – Manor Lane	Afon	Diweddarau'r model hydrolog presennol	Adolygu	7	Tymor canolig	Wedi'i gwblhau
GDd38	Queensferry – Sandycroft – Manor Lane	Afon	Cynnal asesiad cychwynnol a gwaith dichonoldeb ar gyfer lleihau perygl llifogydd	Amddiffyn	1	Tymor canolig	Heb ddechrau
GDd39	Queensferry – Sandycroft – Manor Lane	Y môr	Dylunio ac adeiladu gwelliannau i asedau perygl llifogydd	Amddiffyn	1	Tymor canolig	Heb ddechrau
GDd40	Rhyd-y-mwyn	Afon	Gwella'r gwasanaeth rhybuddion llifogydd presennol	Parodrzydd	9	Tymor hir	Heb ddechrau
GDd41	Rhyd-y-mwyn	Afon	Diweddarau'r model hydrolog presennol	Adolygu	7	Tymor canolig	Heb ddechrau
GDd42	Y Rhyl	Afon	Cynnal yr amddiffynfeydd a'r drefn archwilio bresennol	Amddiffyn	5	Tymor byr	Parhaus

<b>Cyf.</b>	<b>Lleoliad</b>	<b>Ffynhonnell</b>	<b>Enw'r mesur</b>	<b>Math o fesur</b>	<b>Dolen i Flaenoriaeth FRMP</b>	<b>Amserlen</b>	<b>Statws</b>
GDd43	Y Rhyl	Afon	Cynnal asesiad strwythurol o'r adeileddau presennol i sicrhau eu bod yn addas at y diben	Amddiffyn	5	Tymor canolig	Parhaus
GDd44	Y Rhyl	Y môr/afon	Gwella'r gwasanaeth rhybuddion llifogydd presennol	Parodrzydd	9	Tymor hir	Parhaus
GDd45	Y Rhyl	Y môr	Cynnal asesiad strwythurol o'r adeileddau presennol i sicrhau eu bod yn addas at y diben	Amddiffyn	5	Tymor hir	Parhaus
GDd46	Yr Orsedd a Burton	Afon	Dylunio ac adeiladu gwelliannau i asedau perygl llifogydd	Amddiffyn	1	Tymor canolig	Heb ddechrau
GDd47	Yr Orsedd a Burton	Afon	Gwella'r gwasanaeth rhybuddion llifogydd presennol	Parodrzydd	9	Tymor hir	Heb ddechrau
GDd48	Yr Orsedd a Burton	Afon	Gwella gweithgareddau ymateb i ddigwyddiadau a gwydnwch	Parodrzydd	8	Tymor canolig	Heb ddechrau
GDd49	Rhuthun	Afon	Gwella'r gwasanaeth rhybuddion llifogydd presennol	Parodrzydd	9	Tymor canolig	Parhaus
GDd50	Rhuthun	Afon	Cynnal asesiad cychwynnol a gwaith dichonoldeb ar gyfer lleihau perygl llifogydd	Amddiffyn	1	Tymor byr	Heb ddechrau
GDd51	Nant Shotwick	Afon/y môr	Diweddarau'r model hydrolog presennol	Adolygu	7	Tymor hir	Heb ddechrau
GDd52	Dyfrdwy Uchaf	Afon	Gwella'r gwasanaeth rhybuddion llifogydd presennol	Parodrzydd	9	Tymor byr	Parhaus
GDd53	Cymunedau Ystrad	Afon	Cynnal asesiad cychwynnol a gwaith dichonoldeb ar gyfer lleihau perygl llifogydd	Amddiffyn	1	Tymor byr	Heb ddechrau

## 9. Monitro ac adolygu

Mae wedi bod yn ofynnol yn ôl y Rheoliadau Perygl Llifogydd i Gynlluniau Rheoli Perygl Llifogydd cyhoeddedig gael eu hadolygu, a'u diweddarau os oes angen, bob 6 blynedd. Bydd Deddf Cyfraith yr UE a Ddargedwir (Dirymu a Diwygio) 2023 yn dirymu'r ddeddfwriaeth hon erbyn diwedd 2023. Rydym yn bwriadu parhau i gynllunio ein gwaith fel hyn a byddwn yn adolygu'r mesurau yn y Cynllun Rheoli Perygl Llifogydd yn flynyddol. Mae hyn yn debygol o ddigwydd yn ystod yr haf fel bod gwybodaeth gyfredol ar gael i lywio ein proses gynllunio busnes. Bydd y cynnydd o ran cyflwyno pob mesur yn cael ei asesu ac os oes angen yn cael ei ddiweddarau ar yr adeg hon a byddwn yn cynhyrchu adroddiadau diweddarau ar ein cynnydd yn ôl yr angen.

## 10. Rhagor o wybodaeth

Mae'r adran Lle Gogledd-ddwyrain Cymru hon yn un o chwe adran sy'n darparu gwybodaeth leol fanwl fel rhan o Gynllun Rheoli Perygl Llifogydd Cymru CNC. Mae adran trosolwg Cenedlaethol hefyd sy'n darparu gwybodaeth, blaenoriaethau a mesurau a osodwyd ar lefel Genedlaethol (Cymru).

Os hoffech gael rhagor o wybodaeth am sut rydym yn rheoli perygl llifogydd ledled Cymru, mae pob un o'r canlynol ar gal ichi:

Cynllun Rheoli Perygl Llifogydd Cymru: Trosolwg cenedlaethol

Cynllun Rheoli Perygl Llifogydd Cymru: Lle Canol De Cymru

Cynllun Rheoli Perygl Llifogydd Cymru: Lle De-ddwyrain Cymru

Cynllun Rheoli Perygl Llifogydd Cymru: Lle De-orllewin Cymru

Cynllun Rheoli Perygl Llifogydd Cymru: Lle Canolbarth Cymru

Cynllun Rheoli Perygl Llifogydd Cymru: Lle Gogledd-orllewin Cymru